



ประกาศองค์การบริหารส่วนตำบลเขาทะลุ
เรื่อง ประกาศใช้แผนพัฒนาสามปี (พ.ศ.2554-2556)

อาศัยอำนาจตามความในมาตรา 5 แห่งพระราชบัญญัติกำหนดแผนและขั้นตอนการกระจายอำนาจให้แก่องค์กรปกครองส่วนท้องถิ่น พ.ศ. 2542 ตามระเบียบกระทรวงมหาดไทย ว่าด้วยการจัดทำแผนพัฒนาขององค์กรปกครองส่วนท้องถิ่น พ.ศ. 2548 ข้อ 17 การจัดทำแผนพัฒนาสามปีและการประกาศใช้แผนพัฒนาสามปี โดยสภาองค์การบริหารส่วนตำบลเขาทะลุได้พิจารณาเห็นชอบ ในการประชุมสมัยวิสามัญ สมัยที่ 1 ครั้งที่ 1 ประจำปี พ.ศ. 2553 เมื่อวันที่ 23 กรกฎาคม พ.ศ. 2553

จึงประกาศให้ใช้แผนพัฒนาสามปี (พ.ศ. 2554-2556) ตั้งแต่บัดนี้เป็นต้นไป

ประกาศ ณ วันที่ 28 เดือน กรกฎาคม พ.ศ.2553

(นายจรวาย ขลิบเคลื่อน)

นายกองค์การบริหารส่วนตำบลเขาทะลุ



ประกาศองค์การบริหารส่วนตำบลเขาทะลุ
เรื่อง ประกาศใช้แผนยุทธศาสตร์การพัฒนา (พ.ศ.2554-2558)

อาศัยอำนาจตามระเบียบกระทรวงมหาดไทย ว่าด้วยการจัดทำแผนพัฒนาขององค์กรปกครองส่วนท้องถิ่น พ.ศ. 2548 ข้อ 16 และมติสภาองค์การบริหารส่วนตำบล ในการประชุมสภาฯ สมัยวิสามัญ สมัยที่ 1 ครั้งที่ 1 ประจำปี พ.ศ. 2553 เมื่อวันที่ 23 กรกฎาคม พ.ศ. 2553 เห็นชอบร่างแผนยุทธศาสตร์การพัฒนา (พ.ศ.2554-2558) และผู้บริหารท้องถิ่นได้พิจารณาอนุมัติแผนยุทธศาสตร์การพัฒนาแล้ว

จึงประกาศให้ใช้แผนยุทธศาสตร์การพัฒนา (พ.ศ.2554-2558) ตั้งแต่บัดนี้เป็นต้นไป

ประกาศ ณ วันที่ 28 เดือน กรกฎาคม พ.ศ.2553

(นายจรวัย ขลิบเคลื่อน)

นายกองค์การบริหารส่วนตำบลเขาทะลุ

แผนพัฒนาสามปี
(พ.ศ.2555-2557)



องค์การบริหารส่วนตำบลเขาค้อ
อำเภอสวี จังหวัดชุมพร

คำนำ

การวางแผนสามปีนับว่ามีความสำคัญต่อการพัฒนาองค์การบริหารส่วนตำบลเป็นอย่างยิ่ง ทั้งนี้เนื่องด้วยแผนสามปีเป็นแผนพัฒนาที่มุ่งไปสู่สภาพการณ์ ที่ต้องการให้เกิดขึ้นในอนาคต เป็นกรอบในการกำหนดทิศทางการพัฒนาขององค์การบริหารส่วนตำบล มุ่งไปสู่สภาพการณ์ที่พึงประสงค์ได้อย่างเท่าเทียมกับการเปลี่ยนแปลง โดยสามารถจัดสรรทรัพยากรที่มีอยู่อย่างจำกัดได้อย่างมีประสิทธิภาพ

องค์การบริหารส่วนตำบลเขาทะลุ ได้จัดทำแผนสามปีขึ้นเพื่อการพัฒนาตำบลให้สอดคล้องกับแผนพัฒนาเศรษฐกิจและสังคมแห่งชาติ แผนพัฒนาจังหวัด แผนพัฒนาอำเภอ และนโยบายในการพัฒนาท้องถิ่นที่มีประสิทธิภาพ และสนองตอบต่อปัญหาความต้องการของประชาชนและประชาชนต่อไป

องค์การบริหารส่วนตำบลเขาทะลุ

แผนพัฒนาองค์การบริหารส่วนตำบลเขาทะลุ

อำเภอสวี จังหวัดชุมพร

(พ.ศ. 2555 – 2557)

ส่วนที่	ชื่อเรื่อง	หน้า
1.	บทนำ	1
2.	สภาพทั่วไปและข้อมูลพื้นฐานการพัฒนาของ อบต.เขาทะลุ	3
3.	สรุปผลการพัฒนาองค์การบริหารส่วนตำบลเขาทะลุ ในปีที่ผ่านมา	9
4.	ยุทธศาสตร์และแนวทางการพัฒนาในช่วงสามปี	12
	4.1 วิสัยทัศน์การพัฒนา	
	4.2 ยุทธศาสตร์การพัฒนา	
	4.3 แนวทางการพัฒนา องค์การบริหารส่วนตำบล	
	4.4 นโยบายการพัฒนาจังหวัด	
	4.5 นโยบายการพัฒนาอำเภอ	
	4.6 นโยบายการพัฒนาของผู้บริหารท้องถิ่น	
5.	บัญชีโครงการพัฒนา	17
	- บัญชีสรุปโครงการพัฒนา	17
	1. ยุทธศาสตร์ด้านโครงสร้างพื้นฐาน	17
	2. ยุทธศาสตร์ด้านงานส่งเสริมคุณภาพชีวิต	17
	3. ยุทธศาสตร์ด้านการจัดระเบียบชุมชน/สังคม และการรักษาความสงบเรียบร้อย	17
	4. ยุทธศาสตร์ด้านการวางแผน การส่งเสริมการลงทุนพาณิชย์ยกรรมและการท่องเที่ยว	18
	5. ยุทธศาสตร์ด้านการบริหารจัดการและการอนุรักษ์ทรัพยากรธรรมชาติและสิ่งแวดล้อม	18
	6. ยุทธศาสตร์ด้านศิลปะ วัฒนธรรม จารีตประเพณีและภูมิปัญญาท้องถิ่น	18
6.	- รายละเอียดโครงการพัฒนา	
	ยุทธศาสตร์ด้านโครงสร้างพื้นฐาน	19
	ยุทธศาสตร์ด้านงานส่งเสริมคุณภาพชีวิต	45
	ยุทธศาสตร์ด้านการจัดระเบียบชุมชน/สังคม และการรักษาความสงบเรียบร้อย	54
	ยุทธศาสตร์ด้านการวางแผน การส่งเสริมการลงทุนพาณิชย์ยกรรมและการท่องเที่ยว	61
	ยุทธศาสตร์ด้านการบริหารจัดการและการอนุรักษ์ทรัพยากรธรรมชาติและสิ่งแวดล้อม	64
	ยุทธศาสตร์ด้านศิลปะ วัฒนธรรม จารีตประเพณีและภูมิปัญญาท้องถิ่น	66
	การติดตามและประเมินผลการนำแผนพัฒนาสามปีไปปฏิบัติ	68

ส่วนที่ 1 บทนำ

แผนพัฒนาสามปี หมายถึง แผนพัฒนาเศรษฐกิจและสังคม ขององค์กรปกครองส่วนท้องถิ่น ที่สอดคล้องกับแผนยุทธศาสตร์การพัฒนา อันมีลักษณะเป็นการกำหนดรายละเอียด แผนงาน โครงการพัฒนาที่ จัดทำขึ้นสำหรับปีงบประมาณแต่ละปี ซึ่งมีความต่อเนื่องและเป็นแผนก้าวหน้า ครอบคลุมระยะเวลาสามปี โดย มีการทบทวนเพื่อปรับปรุงเป็นประจำทุกปี

1.1 ลักษณะของแผนพัฒนาสามปี

แผนพัฒนาสามปี เป็นการแปลงยุทธศาสตร์การพัฒนาไปสู่การปฏิบัติ โดยมีหลักคิดที่ว่า ภายใต้งานพัฒนาหนึ่ง ๆ จะมีแนวทางการพัฒนาได้มากกว่าหนึ่งแนวทาง และภายใต้งานพัฒนา หนึ่ง ๆ จะมีโครงการ/กิจกรรมได้มากกว่าหนึ่งโครงการ/กิจกรรม ที่จะต้องนำมาดำเนินการเพื่อให้บรรลุตาม วัตถุประสงค์และเป้าหมายที่ต้องการในแต่ละยุทธศาสตร์การพัฒนา ซึ่งจะมีผลต่อวัตถุประสงค์ เป้าหมาย จุดมุ่ง หมายการพัฒนาอย่างยั่งยืน และวิสัยทัศน์ในที่สุด

นอกจากนั้น แผนพัฒนาสามปี เป็นแผนที่มีความสัมพันธ์ใกล้ชิดกับงบประมาณรายจ่าย ประจำปี กล่าวคือองค์การบริหารส่วนตำบลใช้การวางแผนพัฒนาเป็นเครื่องมือในการจัดทำงบประมาณรายจ่าย ประจำปี โดยนำโครงการ/กิจกรรม จากแผนพัฒนาสามปีในปีที่จะจัดทำงบประมาณ เพื่อให้กระบวนการจัดทำ งบประมาณเป็นไปด้วยความรอบคอบและผ่านกระบวนการมีส่วนร่วมของประชาชน

1.2 วัตถุประสงค์ของการจัดทำแผนพัฒนาสามปี

- 1) เพื่อแสดงความสัมพันธ์เชื่อมโยง และสอดคล้องกันระหว่างแผนยุทธศาสตร์การ พัฒนา และการจัดทำงบประมาณประจำปี
- 2) เพื่อแสดงแนวทางพัฒนาในช่วงสามปีที่มีความสอดคล้อง และสามารถสนองต่อ ยุทธศาสตร์การพัฒนาอย่างมีประสิทธิภาพ
- 3) เป็นการเตรียมโครงการพัฒนาต่าง ๆ ให้อยู่ในลักษณะที่พร้อมจะบรรจุในเอกสาร งบประมาณประจำปี และนำไปปฏิบัติได้ทันทีเมื่อได้รับงบประมาณ

1.3 ขั้นตอนในการจัดทำแผนพัฒนาสามปี

หลังจากที่ได้กำหนดแผนยุทธศาสตร์การพัฒนา และแนวทางการพัฒนาในแผน ยุทธศาสตร์แล้วก็จะต้องถึงขั้นตอนนำมาสู่การปฏิบัติโดยการจัดทำแผนพัฒนาสามปี ซึ่งได้กำหนดขั้นตอนการ จัดทำเป็น 7 ขั้นตอน ดังนี้

- 1) ขั้นตอนการเตรียมการจัดทำแผน
- 2) ขั้นตอนการคัดเลือกยุทธศาสตร์ และแนวทางพัฒนา
- 3) ขั้นตอนการเก็บรวบรวมข้อมูล
- 4) ขั้นตอนการวิเคราะห์ข้อมูล
- 5) ขั้นตอนการจัดทำรายละเอียดโครงการ/กิจกรรม
- 6) ขั้นตอนการจัดทำร่างแผนพัฒนาสามปี
- 7) ขั้นตอนการอนุมัติ และประกาศ

1.4 ประโยชน์ของการจัดทำแผนพัฒนาสามปี

การจัดทำแผนพัฒนาสามปี เป็นเครื่องมือที่จะช่วยให้องค์การบริหารส่วนตำบล ได้พิจารณาอย่างรอบคอบให้เห็นถึงความเชื่อมโยงระหว่างแนวทางการดำเนินงานต่าง ๆ ที่อาจมีความเชื่อมโยงและส่งผลกระทบต่อกันและกัน และเป็นอุปสรรคต่อกัน เพื่อให้องค์การบริหารส่วนตำบล นำมาตัดสินใจกำหนดแนวทางดำเนินงานและใช้ทรัพยากรการบริหารขององค์การบริหารส่วนตำบลอย่างมีประสิทธิภาพเพื่อเกิดประโยชน์สาธารณะสูงสุด

ส่วนที่ 2

สภาพทั่วไปขององค์การบริหารส่วนตำบล

1.สภาพทั่วไป

1.1 ที่ตั้ง

ทิศเหนือ ติดต่อกับตำบลทุ่งระยะ ทิศใต้ ติดต่อกับตำบลเขาค่าย
ทิศตะวันออก ติดต่อกับตำบลนาสัก ทิศตะวันตก ติดต่อกับอำเภอละอุ่น จังหวัดระนอง
ตำบลเขาทะเลตั้งอยู่ทางทิศตะวันตกเฉียงใต้ของอำเภอสวีห่างจากตัวอำเภอ 35 กิโลเมตร ระยะห่างจาก
ตัวจังหวัด 85 กิโลเมตร

1.2 เนื้อที่และคุณภาพดิน

องค์การบริหารส่วนตำบลเขาทะเล มีเนื้อที่โดยประมาณ 69.01 ตารางกิโลเมตร 42,508 ไร่

1.3 ภูมิประเทศ

องค์การบริหารส่วนตำบลเขาทะเล มีสภาพพื้นที่ส่วนใหญ่เป็นที่ราบเชิงเขาและมีแนวป่าซึ่งมีสภาพ
สมบูรณ์และเป็นต้นแม่น้ำสายสำคัญของอำเภอสวี คือแม่น้ำสวีหนุ่มและพื้นที่บางส่วนเป็นเชิงเขา

1.4 จำนวนหมู่บ้าน 11 หมู่บ้าน

ในตำบลเขาทะเลมีหมู่บ้านในเขตองค์การบริหารส่วนตำบลทั้งหมด จำนวน 11 หมู่บ้าน
จำนวนหมู่บ้านในเขต อบต. เต็มทั้งหมู่บ้าน 11 หมู่บ้าน ได้แก่หมู่ที่ 1 – 11
จำนวนหมู่บ้านในเขต อบต. บางส่วน ไม่มี

จำนวนหมู่บ้าน 11 หมู่บ้าน

หมู่ที่	ชื่อหมู่บ้าน	จำนวนครัวเรือน	จำนวนประชากร(คน)		
			ชาย	หญิง	รวม
1	บ้านกลาง	154	264	265	529
2	บ้านล่าง	178	254	237	491
3	บ้านห้วยกลาง	247	464	471	935
4	บ้านถ้ำน้ำลอด	177	336	333	669
5	บ้านช่องบอน	252	487	510	997
6	บ้านโพธิ์ทอง	135	229	203	432
7	บ้านบนดอย	246	440	387	827
8	บ้านเขาหลัก	151	307	275	582
9	บ้านห้วยทับทอง	154	285	293	578
10	บ้านเขาใหญ่พัฒนา	176	276	290	566
11	บ้านน้ำทิพย์	137	246	247	493
รวม		2,007	3,588	3,511	7,099

1.5 รายชื่อผู้ใหญ่บ้านและสมาชิกสภาองค์การบริหารส่วนตำบลเขาทะเล

หมู่ที่	ชื่อหมู่บ้าน	ชื่อผู้ใหญ่บ้าน	ชื่อสมาชิกสภา องค์การบริหารส่วนตำบล
1	บ้านกลาง	นายนพดล เกิดเขาทะเล	1. นายชำนาญ น้อยคำ 2. น.ส.วิมล แดงละอุน
2	บ้านล่าง	นายมนตรี ภู่กาญจนเดช	1. สอ.เอนก มงคลเกหา 2. นายแสวง พนมใส
3	บ้านห้วยกลาง	นายสมจิตร ศรีนวล	1. นายศราวุธ ศรีนวล 2. นายวราชัย ตันตี
4	บ้านถ้ำน้ำลอด	นายประสิทธิ์ ภู่พรม	1. นายบุญมี วิเศษนคร 2. นายภิรมย์ วีระกุล
5	บ้านช่องบอน	นายอนันต์ สงค์ประเสริฐ	1. นายบรรพต นิลเวช 2. นายศิริฤกษ์ ทองเรือง
6	บ้านโพธิ์ทอง	นายสมโภชน์ สุขแก้ว	1. นายเสกสรรค์ แซ่ซัว 2. นายข้ามรงค์ หนูยงค์
7	บ้านบนดอย	นายวินัย เต็มทัน	1. นายบัวผัน ชุมแสน 2. นายวันชัย พรหมกันท์
8	บ้านเขาหลัก	นายสันติ ใจรักษ์	1. นายชัยชัย บุญยิ้ม 2. นางมาลี หาญพงศ์วิวัฒน์
9	บ้านห้วยทับทอง	นายณรงค์ บุญมี	1. นายวิรุณ นิยะกิจ 2. นายทิวา เจริญรัตน์
10	บ้านเขาใหญ่พัฒนา	นายจักรวาลย์ วงษ์ประเสริฐ	1. นายประเสริฐ เกษกุล 2. นางละม่อม ผลสุย
11	บ้านน้ำทิพย์	นายประดิษฐ์ พูลเพิ่ม	1. นายชาญชัย ศรีวิทย 2. นางสาวนันท์ กตะศรีลา

1.6 รายชื่อผู้บริหารและเลขานุการนายกองค์การบริหารส่วนตำบลเขาทะเล

1. นายจรรยา ขลิบเคลื่อน นายกองการบริหารส่วนตำบลเขาทะเล
2. นายสำรวม ทองมาก รองนายกองค์การบริหารส่วนตำบลเขาทะเล
3. นายสุชาติ เพชรสวี่ รองนายกองค์การบริหารส่วนตำบลเขาทะเล
4. นางสาวรุ่ง ภู่พรม เลขานุการนายกองค์การบริหารส่วนตำบลเขาทะเล

1.7 ประชากร

ประชากรทั้งสิ้น 7,099 คน แยกเป็นชาย 3,588 คน แยกเป็นหญิง 3,511 คน มีความหนาแน่นเฉลี่ย 32 คน/ตารางกิโลเมตร 2,007 ครัวเรือน

2. สภาพทางเศรษฐกิจ

2.1 อาชีพ

- 1) ทำสวนกาแฟ และสวนผลไม้ เช่น ทุเรียน ลองกอง เงาะ มังคุด เป็นต้น
- 2) รับจ้างทั่วไป
- 3) ค้าขาย

2.2 รายได้ของประชากรต่อครัวเรือน เฉลี่ย 26,000 บาท/คน ต่อปี

2.3 หน่วยธุรกิจในเขต อบต.

- บิ๊มน้ำมันและก๊าซ	5	แห่ง	- ร้านขายของชำ	59	แห่ง
- ศูนย์สาธิตการตลาด	2	แห่ง	- โรงเรียนกาแฟ	50	แห่ง

2.4 สถาบันเกษตรกร

- กลุ่มเกษตรกรทำสวนเขาทะเล	1	กลุ่ม	- กลุ่มอาชีพ	25	กลุ่ม
- กลุ่มธนาคารหมู่บ้าน	4	กลุ่ม	- กลุ่มออมทรัพย์	6	กลุ่ม
- กองทุนหมู่บ้าน	11	กองทุน	- เครดิตยูเนียน	1	กลุ่ม

3. สภาพทางสังคม

3.1 การศึกษา

- โรงเรียนประถมศึกษา	3	แห่ง	- หอกระจายข่าว	4	แห่ง
- โรงเรียนมัธยมศึกษา	1	แห่ง	- ศูนย์พัฒนาเด็กเล็ก	2	แห่ง
- ที่อ่านหนังสือพิมพ์ประจำหมู่บ้าน	2	แห่ง	- เสียงตามสาย	7	แห่ง

3.2 สถาบันและองค์กรทางศาสนา

- วัด	2	แห่ง
- สำนักสงฆ์	5	แห่ง

3.3 สาธารณสุข

- สถานีอนามัยประจำตำบล	1	แห่ง
- สถานพยาบาลเอกชน	3	แห่ง
- ร้านขายยาแผนปัจจุบัน	3	แห่ง
- อัตรามีและใช้ส้วมราดน้ำร้อยละ	100	

3.4 ความปลอดภัยในชีวิตและทรัพย์สิน

- สถานีตำรวจ	1	แห่ง
- ที่ทำการตำรวจชุมชนตำบล	1	แห่ง
- ศูนย์ป้องกันภัยฝ่ายพลเรือน	1	แห่ง

4. การบริการพื้นฐาน

4.1 การคมนาคม

-ทางบก มีถนนสายที่สำคัญ 4 สาย ได้แก่

- | | |
|----------------------|------------------------|
| 1) เขาทะลุ-เขापิบ | 2) เขาทะลุ-เขาค่าย |
| 3) เขาทะลุ-บ้านน้ำฉา | 4) เขาทะลุ-บ้านช่องบอน |

-ทางน้ำ มีแม่น้ำ/คลองที่สำคัญ 4 สาย ได้แก่

- | | |
|-------------------|---------------|
| 1) คลองสวีหนุ่ม | 2) คลองถ้ำทูน |
| 3) คลองน้ำลอดน้อย | 4) ห้วยกลาง |

สภาพการใช้งาน(ภายในชุมชน) ถูกรื้อถอนน้ำแข็ง แหล่งน้ำดื่มเงิน (ระหว่างชุมชน) ขาดแคลนน้ำเพื่อการเกษตร

4.2 การโทรคมนาคม

- | | | |
|---------------------------------|---|------|
| - ที่ทำการไปรษณีย์โทรเลขชนบท | 1 | แห่ง |
| - โทรศัพท์สาธารณะ | 6 | แห่ง |
| - โทรศัพท์พื้นฐาน(โทรศัพท์บ้าน) | 1 | แห่ง |
| - โทรศัพท์เคลื่อนที่(มือถือ) | 3 | แห่ง |

4.3 การไฟฟ้า

- | | | |
|--------------------------------|----|----------|
| - จำนวนหมู่บ้านที่ไฟฟ้าเข้าถึง | 11 | หมู่บ้าน |
|--------------------------------|----|----------|

4.4 แหล่งน้ำธรรมชาติ

- | | | | | | |
|---------------|----|------|-------------------|----|------|
| - ลำน้ำลำห้วย | 23 | แห่ง | - บึงหนองและอื่นๆ | 10 | แห่ง |
|---------------|----|------|-------------------|----|------|

4.5 แหล่งน้ำสร้างขึ้น

- | | | | | | |
|-------------------|----|------|-----------------|----|------|
| - ฝาย | 11 | แห่ง | - สระน้ำ | 17 | แห่ง |
| - บ่อน้ำตื้น | 12 | แห่ง | - ประปาหมู่บ้าน | 5 | แห่ง |
| - บ่อบาดาล/บ่อโยก | 57 | แห่ง | - ฝายแม้ว | 10 | แห่ง |

5. ข้อมูลอื่น ๆ

5.1 สวนสาธารณะ/สนามกีฬา

- สวนสาธารณะถ้ำธารลอดใหญ่
- สนามกีฬาโรงเรียนเขาทะลุพิทยาคมและโรงเรียนบ้านห้วยกลาง

5.2 สวนสาธารณะ/สนามกีฬา

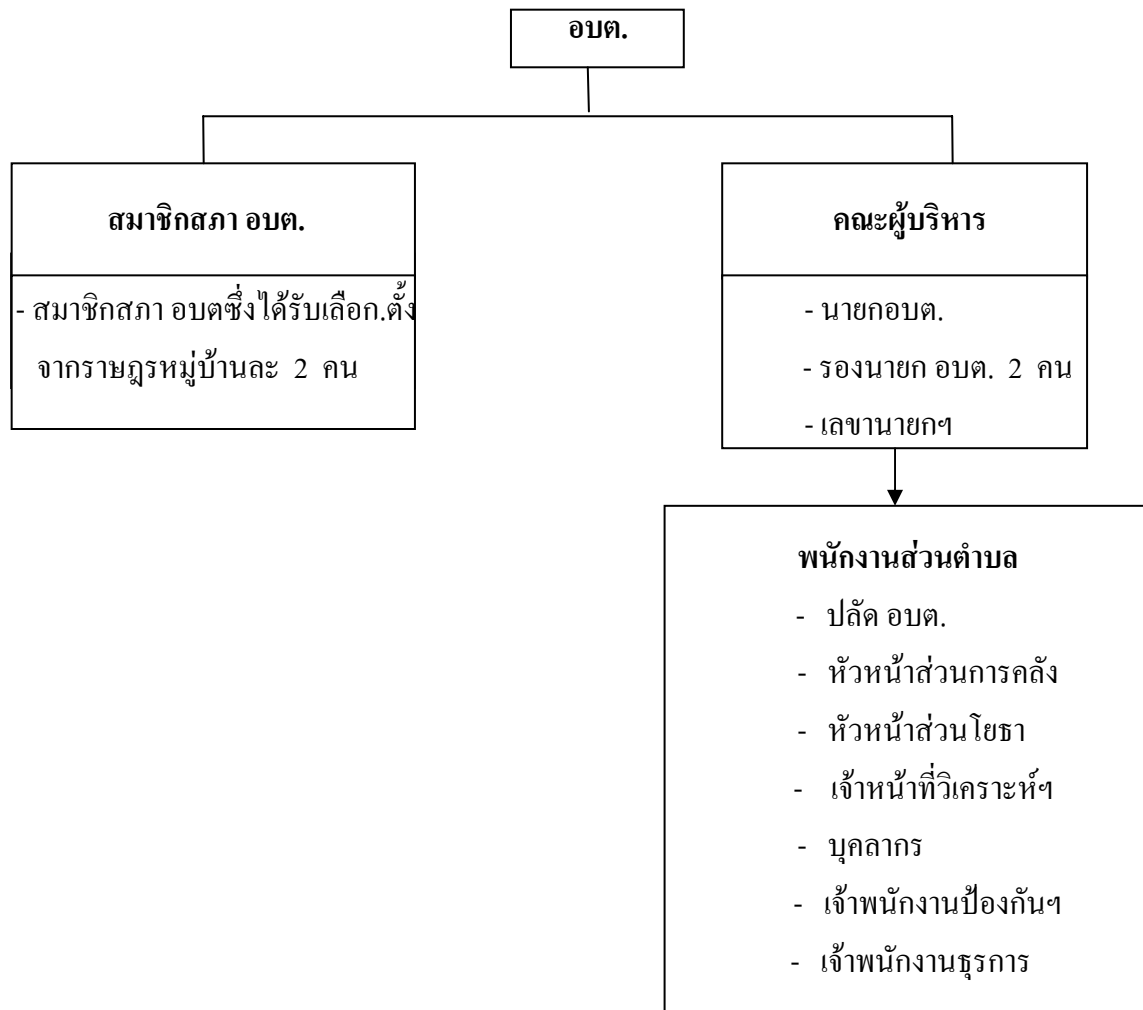
- สวนสาธารณะถ้ำธารลอดใหญ่

5.3 มวลชนจัดตั้ง

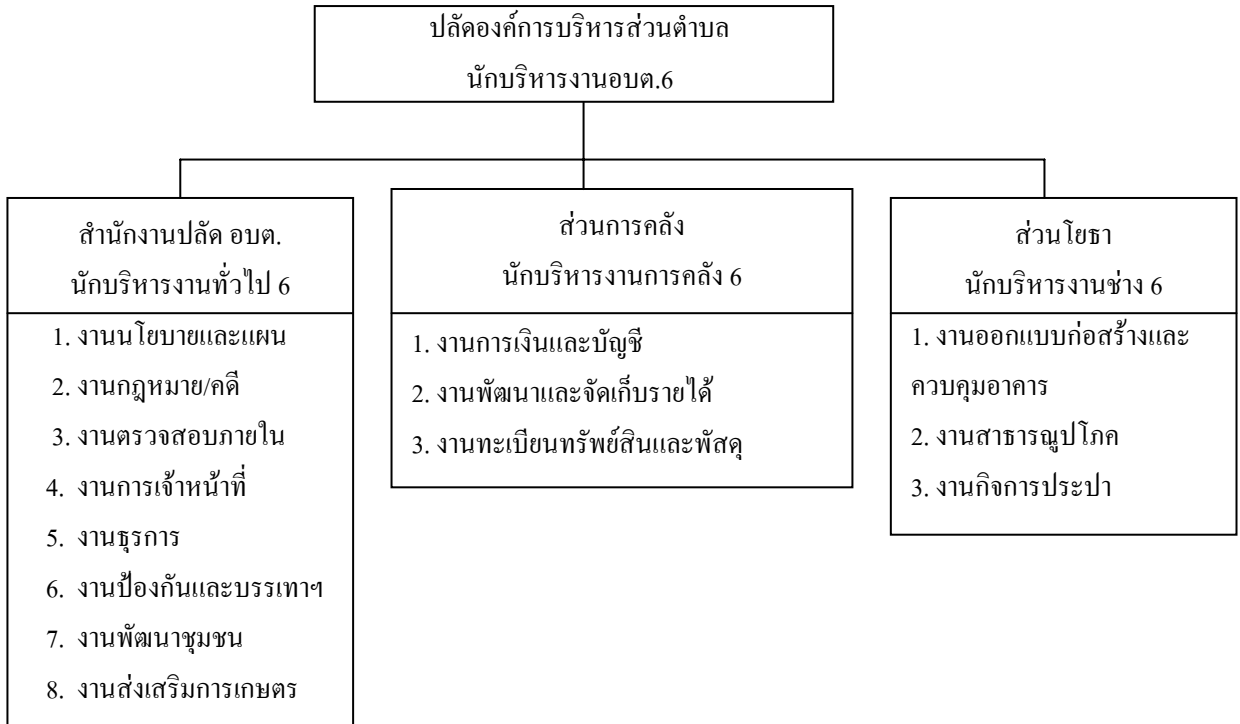
- | | | | | |
|---|---|------|-----|----|
| - ลูกเสือชาวบ้าน | 3 | รุ่น | 132 | คน |
| - ไทยอาสาป้องกันชาติ | 1 | รุ่น | 15 | คน |
| - สตรีอาสาพัฒนา | 3 | รุ่น | 307 | คน |
| - อาสาสมัครรักษาความสงบเรียบร้อยในหมู่บ้าน (สรบ.) | 1 | รุ่น | 120 | คน |
| - อาสาสมัครป้องกันภัยฝ่ายพลเรือน (อปพร.) | 2 | รุ่น | 105 | คน |
| - พลังแผ่นดิน | 1 | รุ่น | 275 | คน |

6.ศักยภาพของท้องถิ่น

โครงสร้างการบริหารงานองค์การบริหารส่วนตำบล



โครงสร้างส่วนราชการองค์การบริหารส่วนตำบล

**ก.ศักยภาพขององค์การบริหารส่วนตำบล****1.บุคลากร จำนวน 23 คน**

- ตำแหน่งในสำนักปลัดอบต.	15	คน
- ตำแหน่งในส่วนการคลัง	3	คน
- ตำแหน่งในส่วนโยธา	5	คน

2.ระดับการศึกษาของบุคลากร

- ประถมศึกษา	8	คน
- มัธยมศึกษา/อาชีวศึกษา	4	คน
- ปริญญาตรี	7	คน
- ปริญญาโท	4	คน

3.รายได้ขององค์การบริหารส่วนตำบล

- ประจำปีงบประมาณ 2553 จำนวน	23,689,117.56	บาท
- รายได้ที่องค์การบริหารส่วนตำบลจัดเก็บเอง	979,748.19	บาท
- รายได้ที่ส่วนราชการต่างๆจัดเก็บให้	13,148,769.96	บาท
- เงินอุดหนุนจากรัฐบาล	9,530,891	บาท

4.เครื่องมืออุปกรณ์สำนักงาน

- คอมพิวเตอร์ 7 เครื่อง	- เครื่องถ่ายเอกสาร 1 เครื่อง
- วิทยุสื่อสาร 50 ตัว	- โทรศัพท์ 5 เครื่อง
- โทรสาร 1 เครื่อง	- อินเทอร์เน็ตตำบล 1 เครื่อง
- โน้ตบุ๊ก 1 เครื่อง	- กล้องระบบดิจิทัล 2 ตัว

5. เครื่องมือเครื่องใช้ประเภทเครื่องจักรต่างๆ

- เครื่องสูบน้ำด้วยไฟฟ้าขนาด 90 แรงม้า 1 เครื่อง - เครื่องคัดแยกคุณภาพผลไม้ 1 เครื่อง
- รถบด 1 คัน - รถเกรด 1 คัน
- รถแบ็คโฮ 1 คัน - รถแทรนเลอร์ 1 คัน

ส่วนที่ 3 สรุปผลการพัฒนาองค์การบริหารส่วนตำบลเขาทะลุในปีที่ผ่านมา

❖ การสรุปสถานการณ์การพัฒนา(โดยการวิเคราะห์จุดแข็ง จุดอ่อน โอกาส และอุปสรรค)

จุดแข็ง

1. ตำบลเขาทะลุมีพื้นที่ที่เป็นภูเขาศรีพยุหะธรรมชาติที่มีความอุดมสมบูรณ์
2. ชุมชนมีการดูแลรักษาสภาพป่าไม้ไว้เพื่ออนุรักษ์แหล่งต้นน้ำลำธาร มีการจัดตั้งกลุ่มอนุรักษ์ธรรมชาติและสิ่งแวดล้อม
3. มีสภาพพื้นที่เหมาะที่จะเป็นสถานที่ท่องเที่ยวทางธรรมชาติที่สวยงาม และมีศักยภาพหลายแห่ง เช่น ถ้ำธารน้ำลอดใหญ่ ป่าเขาสันแดน ถ้ำแก้วพิศดาร ถ้ำน้ำลอดน้อย วัดถ้ำห้วยกลาง ฯลฯ
4. พื้นที่ส่วนใหญ่ของตำบลเขาทะลุ มีความเหมาะสมต่อการทำการเกษตร เช่น กาแฟ สวนผลไม้
5. การให้ความร่วมมือของชาวบ้านในการทำกิจกรรมต่างๆ ที่ทางชุมชนจัดขึ้นเป็นไปด้วยดี
6. มีความหลากหลายทางด้านวัฒนธรรมประเพณีและด้านภาษา

จุดอ่อน

1. พื้นที่ส่วนใหญ่ของตำบลเขาทะลุอยู่ในเขตป่าสงวนทำให้เกิดความล่าช้าในการพัฒนาและการปฏิรูปที่ดิน
2. ขาดแคลนน้ำเพื่อการเกษตร และเพื่อการอุปโภค บริโภคในฤดูแล้ง เนื่องจากไม่มีแหล่งน้ำที่มีศักยภาพในการกักเก็บน้ำไว้ใช้ตลอดปี
3. เส้นทางคมนาคมไม่สะดวกต่อการขนส่งผลผลิตทางการเกษตร
4. ประชาชนในตำบลเขาทะลุไม่ตระหนักถึงความสำคัญของทรัพยากรธรรมชาติที่ถูกทำลายลง เช่น ป่าไม้ ซึ่งเป็นแหล่งต้นน้ำลำธาร
5. สภาพดินเสื่อมคุณภาพ ขาดความอุดมสมบูรณ์ เนื่องจากเกษตรกรมีการใช้สารเคมี เช่น ยาปราบศัตรูพืช ยาฆ่าแมลง

โอกาส

1. พัฒนาเส้นทางคมนาคมไปสู่เส้นทางเศรษฐกิจระหว่างฝัองอ่าวไทย-อันดามัน
2. แปรรูปสินค้าภาคการเกษตรไปสู่การผลิตแบบครบวงจรเพื่อเพิ่มมูลค่าสินค้า
3. พัฒนาระบบการผลิตให้ได้มาตรฐานเพื่อการส่งออก
4. มีความพร้อมในการพัฒนาเป็นแหล่งท่องเที่ยวเชิงอนุรักษ์ / เชิงเกษตร
5. เป็นศูนย์กลางรวบรวมผลผลิตทางการเกษตร

อุปสรรค

1. เกิดภัยธรรมชาติเป็นครั้งคราว ทำให้เกิดความเสียหายกับพื้นที่เกษตรกรรม
2. คุณภาพผลผลิตยังไม่สามารถพัฒนาให้ตรงกับความต้องการของตลาดได้
3. งบประมาณมีจำกัด ไม่สามารถพัฒนาระบบคมนาคมให้เกิดมาตรฐานที่ดีได้

การคาดการณ์แนวโน้มในอนาคต

จากสภาพปัญหาในปัจจุบันดังกล่าว หากไม่ได้รับการแก้ไขอย่างเหมาะสมและทันเวลาแล้ว ในอนาคตเมื่อมีประชากรเพิ่มมากขึ้น จะก่อให้เกิดปัญหาตามมาดังนี้

1. ปัญหาขยะเพิ่มปริมาณและเพิ่มระดับความรุนแรงมากขึ้น เนื่องจากในปัจจุบันประชากรในชุมชนยังไม่เห็นถึงความสำคัญของการกำจัดขยะที่ถูกวิธี
2. ปัญหาสุขภาพอนามัยของคนในชุมชนถูกทำลาย เนื่องจากมีการใช้สารเคมีและยาปราบศัตรูพืชในปริมาณที่มากและผิดวิธี
3. ปัญหาภัยธรรมชาติ เช่น ภัยแล้ง อุทกภัย และแผ่นดินถล่ม เนื่องจากป่าไม้ถูกทำลายมากขึ้น
4. ปัญหาความยากจน เนื่องจากผลผลิตทางการเกษตรลดลง ซึ่งเกิดจากปัญหาที่ดินเสื่อมและขาดแคลนน้ำเพื่อการเกษตร
5. ปัญหาความไม่ปลอดภัยในชีวิตและทรัพย์สิน เนื่องจากสภาพสังคมที่เปลี่ยนแปลงไป ผู้คนมีการแก่งแย่งกันมากขึ้น จนทำให้เกิดความเห็นแก่ตัว
6. ปัญหาการว่างงานและการอพยพย้ายถิ่นฐาน เนื่องจากประชากรในตำบลเพาะปลูก ส่วนใหญ่ประกอบอาชีพทางการเกษตร ดังนั้นเมื่อหมดฤดูเก็บเกี่ยวผลผลิต จึงไม่มีงานทำ ประกอบกับไม่มีอาชีพเสริมรองรับ และเนื่องจากผลผลิตราคาผลผลิตทางการเกษตรลดลง

ความต้องการของชุมชน

1. **สร้างและปรับปรุงระบบโครงสร้างพื้นฐาน**
 - 1.1 การคมนาคม การติดต่อสื่อสาร สะดวก รวดเร็ว
 - 1.2 มีไฟฟ้าและประปาครอบคลุมทุกพื้นที่
2. **ส่งเสริมและพัฒนาคุณภาพชีวิต**
 - 2.1 ประชาชนมีคุณภาพชีวิตที่ดี
3. **พัฒนาระบบบริหารจัดการและระบบการเมืองการปกครอง**
 - 3.1 การพัฒนาระบบการให้บริการประชาชน
 - 3.2 การอำนวยความสะดวก
 - 3.3 การป้องกันและปราบปรามการทุจริตและประพฤติมิชอบ
 - 3.4 การพัฒนาบุคลากร
 - 3.5 การพัฒนาการเมือง การปกครองในระบอบประชาธิปไตย
4. **พัฒนาและส่งเสริมการประกอบอาชีพของประชาชน**
 - 4.1 ประชาชนมีอาชีพ และรายได้เพียงพอ
 - 4.2 พัฒนาและส่งเสริมเศรษฐกิจพอเพียง

5. พัฒนาทรัพยากรธรรมชาติและสิ่งแวดล้อม

5.1 มีทรัพยากรธรรมชาติและสิ่งแวดล้อมยั่งยืน

5.2 มีที่ดินและเอกสารสิทธิ์ในที่ดินทำกิน

การประเมินผลกรรนำแผนพัฒนาไปปฏิบัติในเชิงปริมาณและเชิงคุณภาพ

แผนงาน	โครงการ	ผลการนำแผนไปปฏิบัติ	
		เชิงปริมาณ	เชิงคุณภาพ
1. ด้านโครงสร้างพื้นฐาน	1) งานด้านการคมนาคมและการขนส่ง	120 โครงการ	- ครั้วเรือนมีการคมนาคมที่สะดวกรวดเร็ว ร้อยละ 75
	2) งานด้านสาธารณูปโภคและสาธารณูปการ	40 โครงการ	- ครั้วเรือนที่มีโทรศัพท์ใช้ร้อยละ 50 ของครั้วเรือนทั้งหมด - ครั้วเรือนที่มีไฟฟ้าใช้มีร้อยละ 95 ของครั้วเรือนทั้งหมด - ครั้วเรือนที่มีประปาใช้มีร้อยละ 55 ของครั้วเรือนทั้งหมด
2. ด้านงานส่งเสริมคุณภาพชีวิต	1) งานด้านการส่งเสริมอาชีพ	12 โครงการ	- ประชาชนมีงานทำร้อยละ 60
	2) งานด้านสวัสดิการสังคม	12 โครงการ	- จำนวนผู้ด้อยโอกาสที่ได้รับการช่วยเหลือ มีร้อยละ 70 ของผู้ด้อยโอกาสทั้งหมด - จำนวนผู้สูงอายุที่ได้รับการช่วยเหลือ มีร้อยละ 100 ของผู้สูงอายุทั้งหมด - จำนวนคนพิการที่ได้รับการช่วยเหลือ มีร้อยละ 100 ของคนพิการทั้งหมด - จำนวนผู้ป่วยโรคเอดส์ที่ได้รับการช่วยเหลือ มีร้อยละ 100 ของผู้ป่วยโรคเอดส์ทั้งหมด
	3) งานด้านการศึกษา	7 โครงการ	- สนับสนุนส่งเสริมการศึกษา ร้อยละ 15
	4) งานด้านสาธารณสุข	13โครงการ	- สนับสนุนสาธารณสุขขั้นพื้นฐาน ส่งเสริมป้องกัน และควบคุมโรคติดต่อ
3. ด้านการจัดระเบียบชุมชน/สังคม และการรักษาความสงบเรียบร้อย	1) งานด้านการส่งเสริมประชาธิปไตย	11 โครงการ	- คนในครั้วเรือนได้รับรู้ข่าวสารมีร้อยละ 85 ของครั้วเรือนทั้งหมด
	2) งานด้านการป้องกันและบรรเทาสาธารณภัย	12 โครงการ	- ประชาชนร้อยละ 60 มีการป้องกันตนเองจากสาธารณภัย
	3) งานด้านการรักษาความสงบเรียบร้อย	5 โครงการ	- ครั้วเรือนที่มีความปลอดภัยในชีวิตและทรัพย์สินมีร้อยละ 80 ของครั้วเรือนทั้งหมด

แผนงาน	โครงการ	ผลการนำไปปฏิบัติ	
		เชิงปริมาณ	เชิงคุณภาพ
4. ด้านการวางแผน การส่งเสริมการลงทุน พาณิชยกรรมและการท่องเที่ยว	4) งานด้านการบริหารจัดการและการให้บริการประชาชน เน้นพัฒนาบุคลากรให้มีคุณภาพในการให้บริการ	9 โครงการ	- พัฒนาบุคลากรให้มีคุณภาพในการให้บริการประชาชน
	1) งานด้านการส่งเสริมการลงทุน 2) งานด้านการท่องเที่ยว	5 โครงการ	- คริวเรือมีการผลิตและแปรรูปสินค้าเกษตรเป็นอาชีพเสริมเพิ่มรายได้ ร้อยละ 70 ของคริวเรือทั้งหมด - จำนวนคริวเรือมีการประกอบอาชีพตามแนวทางปรัชญาเศรษฐกิจพอเพียงเพิ่มขึ้นร้อยละ 75
		12 โครงการ	- จำนวนแหล่งท่องเที่ยวที่ได้รับการพัฒนาและปรับปรุงเพื่อเพิ่มศักยภาพ
5. ด้านการบริหารจัดการ และการอนุรักษ์ทรัพยากรธรรมชาติและสิ่งแวดล้อม	1) งานด้านการอนุรักษ์ทรัพยากรธรรมชาติ	8 โครงการ	- ร้อยละของพื้นที่ป่าไม้ที่ยังมีสภาพสมบูรณ์ไม่ถูกบุกรุกจากรายการ - จำนวนหมู่บ้านที่มีการกำจัดขยะอย่างถูกหลักอนามัย - มีแหล่งท่องเที่ยวจำนวน 11 แห่ง ที่ต้องพัฒนาปรับปรุง - หมู่บ้านจำนวน 11 หมู่บ้านรู้หลักในการกำจัดขยะที่ถูกต้อง
6. ด้านศิลปะ วัฒนธรรม จารีตประเพณี และภูมิปัญญาท้องถิ่น	1) งานด้านส่งเสริมการสืบทอดภูมิปัญญาท้องถิ่น	5 โครงการ	- คริวเรือที่สนใจเข้าร่วมกิจกรรม สืบสานประเพณีวัฒนธรรมและภูมิปัญญาท้องถิ่น มีร้อยละ 80 ของคริวเรือทั้งหมด

ส่วนที่ 4 ยุทธศาสตร์และแนวทางการพัฒนา

4.1 วิสัยทัศน์การพัฒนา

“ สะดวกสัญจร เกษตรกรพัฒนา ศึกษาเรียนรู้ พื้นฟูอาชีพเดิม
ส่งเสริมการตลาด ธรรมชาติเลิศล้ำ อุตสาหกรรมท่องเที่ยว หนึ่งเดียวเขาทะลุ ”

4.2 ยุทธศาสตร์และแนวทางการพัฒนาในช่วงสามปี

ยุทธศาสตร์การพัฒนา	แนวทางการพัฒนา
<p>1. ด้านโครงสร้างพื้นฐาน</p> <p>2. ด้านงานส่งเสริมคุณภาพชีวิต</p> <p>3. ด้านการจัดระเบียบชุมชน/สังคม และการรักษาความสงบเรียบร้อย</p>	<p>1.1 งานด้านการคมนาคมและการขนส่ง</p> <p>1.1.1 การคมนาคมมีความสะดวกรวดเร็ว</p> <p>1.2 งานด้านสาธารณสุขปโภคและสาธารณสุขการ</p> <p>1.2.1 ประชาชนมีระบบสาธารณสุขปโภคและสาธารณสุขการเพียงพอและทั่วถึง</p> <p>2.1 งานด้านการส่งเสริมอาชีพ</p> <p>2.1.1 ประชาชนมีอาชีพและมีรายได้เพียงพอ</p> <p>2.1.2 ประชาชนดำเนินชีวิตตามแนวปรัชญาเศรษฐกิจพอเพียง</p> <p>2.2 งานด้านสวัสดิการสังคม</p> <p>2.2.1 จัดสวัสดิการสังคมแก่ผู้สูงอายุ คนพิการ ผู้ป่วยโรคเอดส์ และผู้ด้อยโอกาส อย่างทั่วถึง</p> <p>2.2.2 การส่งเสริมและพัฒนาเด็กและเยาวชนในท้องถิ่น</p> <p>2.3 งานด้านการศึกษา</p> <p>2.3.1 ส่งเสริมการศึกษาในระบบ และนอกระบบ โดยการส่งเสริมให้มีศูนย์การเรียนรู้ชุมชนและการศึกษาตามอัธยาศัย</p> <p>2.4 งานด้านสาธารณสุข</p> <p>2.4.1 สนับสนุนสาธารณสุขขั้นพื้นฐาน ส่งเสริมป้องกัน และควบคุมโรคติดต่อ</p> <p>3.1 งานด้านการส่งเสริมประชาธิปไตย</p> <p>3.1.1 ส่งเสริมสนับสนุนหลักการปกครองระบอบประชาธิปไตย</p> <p>3.1.2 ประชาชนมีส่วนร่วมทางการเมือง การบริหาร</p>

ยุทธศาสตร์การพัฒนา	แนวทางการพัฒนา
<p>4. ด้านการวางแผน การส่งเสริมการลงทุน พาณิชยกรรมและการท่องเที่ยว</p> <p>5. ด้านการบริหารจัดการและการอนุรักษ์ทรัพยากรธรรมชาติสิ่งแวดล้อม</p> <p>6. ด้านศิลปะ วัฒนธรรม จารีตประเพณี และภูมิปัญญาท้องถิ่น</p>	<p>3.1.2 ประชาชนมีส่วนร่วมทางการเมือง การบริหาร</p> <p>3.2 งานด้านการป้องกันและบรรเทาสาธารณภัย</p> <p>3.2.1 ส่งเสริมการป้องกันและบรรเทาสาธารณภัยในเขตอปท.</p> <p>3.3 งานด้านการรักษาความสงบเรียบร้อย</p> <p>3.3.1 จัดระเบียบชุมชนและการรักษาความสงบเรียบร้อยภายใน</p> <p>3.4 งานด้านการบริหารจัดการและการให้บริการประชาชน เน้นพัฒนานุเคราะห์ให้มีคุณภาพในการให้บริการ</p> <p>4.1 งานด้านการส่งเสริมการลงทุน</p> <p>4.1.1 ประชาชนดำเนินชีวิตตามแนวปรัชญาเศรษฐกิจพอเพียง</p> <p>4.2 งานด้านการท่องเที่ยว</p> <p>4.2.1 ส่งเสริมและพัฒนาการท่องเที่ยวระดับตำบลให้สมดุลและยั่งยืน</p> <p>5.1 งานด้านการอนุรักษ์ทรัพยากรธรรมชาติ</p> <p>5.1.1 ส่งเสริมการอนุรักษ์ทรัพยากรธรรมชาติและสิ่งแวดล้อมให้สมดุลและยั่งยืน</p> <p>6.1 งานด้านส่งเสริมการสืบทอดภูมิปัญญาท้องถิ่น</p> <p>6.1.1 ส่งเสริมกิจกรรมวันสำคัญทางศาสนา</p> <p>6.1.2 พัฒนาและส่งเสริมงานประเพณี วัฒนธรรมและภูมิปัญญาท้องถิ่น</p>

4.3 ยุทธศาสตร์การพัฒนา

- 1) ยุทธศาสตร์ด้าน โครงสร้างพื้นฐาน
- 2) ยุทธศาสตร์ด้านงานส่งเสริมคุณภาพชีวิต
- 3) ยุทธศาสตร์ด้านการจัดระเบียบชุมชน/สังคม และการรักษาความสงบเรียบร้อย
- 4) ยุทธศาสตร์ด้านการวางแผน การส่งเสริมการลงทุน พาณิชยกรรมและการท่องเที่ยว
- 5) ยุทธศาสตร์ด้านการบริหารจัดการและการอนุรักษ์ทรัพยากรธรรมชาติสิ่งแวดล้อม
- 6) ยุทธศาสตร์ด้านการบริหารจัดการและการอนุรักษ์ทรัพยากรธรรมชาติสิ่งแวดล้อม

แนวทางการพัฒนาองค์การบริหารส่วนตำบล

- 1) งานด้านการคมนาคมและการขนส่ง
- 2) งานด้านสาธารณสุขปโภคและสาธารณสุขการ
- 3) งานด้านการส่งเสริมอาชีพ
- 4) งานด้านสวัสดิการสังคม
- 5) งานด้านการศึกษา
- 6) งานด้านสาธารณสุข
- 7) งานด้านการส่งเสริมประชาธิปไตย
- 8) งานด้านการป้องกันและบรรเทาสาธารณภัย
- 9) งานด้านการรักษาความสงบเรียบร้อย
- 10) งานด้านการบริหารจัดการและการให้บริการประชาชน เน้นพัฒนาบุคลากรให้มีคุณภาพในการให้บริการ
- 11) งานด้านการส่งเสริมการลงทุน
- 12) งานด้านการท่องเที่ยว
- 13) งานด้านการอนุรักษ์ทรัพยากรธรรมชาติ
- 14) งานด้านส่งเสริมการสืบทอดภูมิปัญญาท้องถิ่น

4.4 ยุทธศาสตร์การพัฒนาจังหวัดชุมพร

วิสัยทัศน์จังหวัดชุมพร

“มุ่งสู่องค์กรชั้นนำการบริการสาธารณะ เพื่อพัฒนาคุณภาพชีวิตภายใต้หลักเศรษฐกิจพอเพียง”

ยุทธศาสตร์การพัฒนาจังหวัด

1. ยุทธศาสตร์ด้านโครงสร้างพื้นฐาน
2. ยุทธศาสตร์ด้านการส่งเสริมคุณภาพชีวิต
3. ยุทธศาสตร์ด้านการจัดระเบียบชุมชน/สังคม และการรักษาความสงบเรียบร้อย
4. ยุทธศาสตร์ด้านการวางแผน การส่งเสริมการลงทุน พาณิชยกรรม และการท่องเที่ยว
5. ยุทธศาสตร์ด้านการบริหารจัดการและการอนุรักษ์ทรัพยากรธรรมชาติ สิ่งแวดล้อม
6. ยุทธศาสตร์ด้านศิลปะ วัฒนธรรม จารีตประเพณี และภูมิปัญญาท้องถิ่น

วิสัยทัศน์อำเภอสวี

“เกษตรอินทรีย์ สังคมดี ชีวิตมีสุข”

ยุทธศาสตร์พัฒนาอำเภอ

1. พัฒนาอำเภอสวีให้เป็นอำเภอน่าอยู่
2. ส่งเสริมเกษตรอินทรีย์และการท่องเที่ยวอย่างเป็นระบบ
3. พัฒนาระบบตลาดและสินค้าเกษตรที่มีคุณภาพ
4. ส่งเสริมวิถีพอเพียง

4.6 นโยบายการพัฒนาของผู้บริหารท้องถิ่น

- 1) เร่งพัฒนาและปรับปรุง โครงสร้างพื้นฐาน
- 2) พัฒนาคุณภาพชีวิตของประชาชนให้อยู่ดี กินดี มีงานทำ
- 3) พัฒนาชุมชนให้น่าอยู่
- 4) มีความโปร่งใสในการบริหารจัดการ
- 5) ส่งเสริมระบอบประชาธิปไตย

ส่วนที่ 5 บัญชีโครงการพัฒนา

บัญชีสรุปโครงการพัฒนา
แผนพัฒนาสามปี (พ.ศ. 2555-2557)

ยุทธศาสตร์	ปี 2555		ปี 2556		ปี 2557		รวม 3 ปี	
	จำนวนโครงการ	งบประมาณ (บาท)	จำนวนโครงการ	งบประมาณ (บาท)	จำนวนโครงการ	งบประมาณ (บาท)	จำนวนโครงการ	งบประมาณ (บาท)
1. ยุทธศาสตร์ด้านโครงสร้างพื้นฐาน								
1.1 งานด้านการคมนาคมและการขนส่ง	67	132,200,000	77	162,180,000	56	110,722,000	200	405,102,000
1.2 งานด้านสาธารณูปโภคและสาธารณูปการ	22	34,075,000	29	53,370,000	21	13,700,000	72	101,145,000
รวม	89	166,275,000	106	215,550,000	77	124,422,000	272	506,247,000
2. ยุทธศาสตร์ด้านงานส่งเสริมคุณภาพชีวิต								
2.1 งานด้านการส่งเสริมอาชีพ	5	1,200,000	6	2,250,000	7	2,450,000	18	5,900,000
2.2 งานด้านสวัสดิการสังคม	10	5,230,000	10	5,290,000	10	5,280,000	30	15,800,000
2.3 งานด้านการศึกษา	7	4,500,000	7	4,500,000	7	4,500,000	21	13,500,000
2.4 งานด้านสาธารณสุข	11	2,163,000	11	2,663,000	11	2,663,000	33	7,489,000
รวม	33	13,093,000	34	14,703,000	35	14,893,000	102	42,689,000
3. ยุทธศาสตร์ด้านการจัดระเบียบชุมชน/สังคม และการรักษาความสงบเรียบร้อย								
3.1 งานด้านการส่งเสริมประชาธิปไตย สนับสนุนการพัฒนาประชาธิปไตยภาคพลเมือง การพัฒนาศักยภาพผู้นำชุมชน สนับสนุนการจัดทำระบบข้อมูลข่าวสาร	9	2,280,000	11	4,280,000	9	2,280,000	29	8,840,000
3.2 งานด้านการป้องกันและบรรเทาสาธารณภัย	10	910,000	12	3,110,000	9	1,010,000	31	5,030,000
3.3 งานด้านการรักษาความสงบเรียบร้อย	5	1,350,000	5	1,350,000	5	1,350,000	15	4,050,000
3.4 งานด้านการบริหารจัดการและการให้บริการประชาชน เน้นพัฒนาบุคลากรให้มีคุณภาพในการให้บริการ	5	1,150,000	7	7,950,000	5	1,130,000	17	10,230,000
รวม	29	5,690,000	35	16,690,000	28	5,770,000	92	28,150,000

ยุทธศาสตร์	ปี 2555		ปี 2556		ปี 2557		รวม 3 ปี	
	จำนวนโครงการ	งบประมาณ (บาท)	จำนวนโครงการ	งบประมาณ (บาท)	จำนวนโครงการ	งบประมาณ (บาท)	จำนวนโครงการ	งบประมาณ (บาท)
4. ยุทธศาสตร์ด้านการวางแผน การส่งเสริมการลงทุนพาณิชย์กรรมและการท่องเที่ยว								
4.1 งานด้านการส่งเสริมการลงทุน	2	600,000	4	1,800,000	3	1,100,000	9	3,500,000
4.2 งานด้านการท่องเที่ยว	8	1,900,000	10	3,000,000	9	4,600,000	27	9,500,000
รวม	10	2,500,000	14	4,800,000	12	5,700,000	36	13,000,000
5. ยุทธศาสตร์ด้านการบริหารจัดการและการอนุรักษ์ทรัพยากรธรรมชาติสิ่งแวดล้อม								
5.1 งานด้านการอนุรักษ์ทรัพยากรธรรมชาติ	6	1,580,000	7	2,600,000	5	1,500,000	18	5,680,000
รวม	6	1,580,000	7	2,600,000	5	1,500,000	18	5,680,000
6. ยุทธศาสตร์ด้านศิลปะ วัฒนธรรม จารีตประเพณี และภูมิปัญญาท้องถิ่น								
6.1 งานด้านส่งเสริมการสืบทอดภูมิปัญญาท้องถิ่น	5	880,000	5	880,000	5	880,000	15	2,640,000
รวม	5	880,000	5	880,000	5	880,000	15	2,640,000
รวมทั้งสิ้น	172	190,018,000	201	153,165,000	162	255,223,000	535	598,406,000

แผนพัฒนาสามปี (พ.ศ. 2555 - 2557)

องค์การบริหารส่วนตำบลเขาทะลุ

1. ยุทธศาสตร์ด้านโครงสร้างพื้นฐาน

1.1 งานด้านการคมนาคมและการขนส่ง

ที่	โครงการ	วัตถุประสงค์	เป้าหมาย (ผลผลิตของโครงการ)	งบประมาณและที่มา			ผลลัพธ์ที่คาดว่าจะได้รับ	หน่วยงานที่ รับผิดชอบ
				2555 (บาท)	2556 (บาท)	2557 (บาท)		
1	โครงการก่อสร้างคุระบายน้ำ หมู่ที่ 1	เพื่อให้ประชาชนในหมู่ที่ 1 ได้มีถนนสำหรับการคมนาคมได้สะดวกรวดเร็ว และน้ำไม่ท่วมขัง	ก่อสร้างคุระบายน้ำ คสล. จำนวน 3 จุด บริเวณสี่แยกเขาทะลุ – สะพานเขาทะลุ , บริเวณหน้าอบต.เขาทะลุ – หมู่ที่ 3 บ้านห้วยกลาง , บริเวณสี่แยกเขาทะลุ ตามแบบที่อบต.กำหนด	500,000	500,000	500,000	ครัวเรือนที่มีการคมนาคม สะดวกรวดเร็วมีร้อยละ 50 ของครัวเรือนทั้งหมดในเขต หมู่ที่ 1	อบต.(ส่วน โขธา)/ อบจ.
2	โครงการก่อสร้างถนนคสล. หมู่ที่ 1	เพื่อให้ประชาชนในหมู่ที่ 1 ได้มีถนนสำหรับการคมนาคมได้สะดวกรวดเร็ว	ก่อสร้างถนนคอนกรีตเสริม เหล็กซอยเขาจุฬา กว้าง 5 เมตร ระยะทาง 750 เมตร	1,000,000	1,000,000	1,000,000	ครัวเรือนที่มีการคมนาคม สะดวกรวดเร็วมีร้อยละ 50 ของ ครัวเรือนทั้งหมดในเขตหมู่ที่ 1	อบต.(ส่วน โขธา) /กรมส่งเสริมฯ
3	โครงการก่อสร้างถนนคสล. หมู่ที่ 1	เพื่อให้ประชาชนในหมู่ที่ 1 ได้มีถนนสำหรับการคมนาคมได้สะดวกรวดเร็ว	ก่อสร้างถนนคอนกรีตเสริม เหล็กซอยประสิทธิ์ กว้าง 5 เมตร ระยะทาง 200 เมตร	800,000	-	-	ครัวเรือนที่มีการคมนาคม สะดวกรวดเร็วมีร้อยละ 50 ของครัวเรือนทั้งหมดในเขต หมู่ที่ 1	อบต.(ส่วน โขธา) /กรมส่งเสริมฯ
4	โครงการก่อสร้าง ถนนลาดยาง หมู่ที่ 1,3,6 ตำบลเขาทะลุเชื่อมหมู่ที่ 1 ตำบลเขาค่าย	เพื่อให้ประชาชนในหมู่ที่ 1,3,6 ตำบลเขาทะลุและหมู่ที่ 1 ตำบลเขาค่าย ได้มีถนน สำหรับการคมนาคม ได้สะดวกรวดเร็ว	ก่อสร้างถนนลาดยางซอยช่อง เขา หมู่ที่ 1,3,6 ตำบลเขาทะลุ เชื่อมซอยวังปลา หมู่ที่ 1 ตำบล เขาค่าย กว้าง 6 เมตรระยะทาง 9,500 เมตร	-	28,500,000	-	ครัวเรือนที่มีการคมนาคม สะดวกรวดเร็วมีร้อยละ 50 ของครัวเรือนทั้งหมดในเขต หมู่ที่ 1,3,6 ตำบลเขาทะลุ และหมู่ที่ 1 ตำบลเขาค่าย	อบต.(ส่วน โขธา) /กรมส่งเสริมฯ

ที่	โครงการ	วัตถุประสงค์	เป้าหมาย (ผลผลิตของโครงการ)	งบประมาณและที่มา			ผลลัพธ์ที่คาดว่าจะได้รับ	หน่วยงานที่ รับผิดชอบ
				2555 (บาท)	2556 (บาท)	2557 (บาท)		
5	โครงการปรับปรุง ถนนลาดยางหมู่ที่ 1,2,4,8	เพื่อให้ราษฎรในหมู่บ้านมี ถนนสำหรับการ คมนาคมสะดวกรวดเร็ว	ปรับปรุงถนนลาดยางทาง หลวงชนบท สาย ชพ 2016 บ้านคลองโตน- บ้านน้ำฉา กว้าง 9 เมตร ระยะทาง 5,000 เมตร	6,000,000	7,000,000	7,000,000	ครัวเรือนที่มีการคมนาคม สะดวกรวดเร็วมีร้อยละ 65 ของครัวเรือนทั้งหมดในเขต หมู่ที่ 1,2,4,8	อบจ. กรมส่งเสริมฯ
6	โครงการก่อสร้างถนนคสล. หมู่ที่ 2,10	เพื่อให้ประชาชนในหมู่ที่ 2,10 ได้มีถนนสำหรับการ คมนาคมได้สะดวก รวดเร็ว	ก่อสร้างถนนคอนกรีตเสริม เหล็กสายกลาง - เขาใหญ่พัฒนา กว้าง 5 เมตร ระยะทาง 1,000 เมตร	1,300,000	1,300,000	1,400,000	ครัวเรือนที่มีการคมนาคม สะดวกรวดเร็วมีร้อยละ 65 ของครัวเรือนทั้งหมดในเขต หมู่ที่ 2,10	อบต. (ส่วน โขธา) /อบจ./ กรมส่งเสริมฯ
7	โครงการก่อสร้าง ถนนลาดยางหมู่ที่ 2,5	เพื่อให้ราษฎรในหมู่บ้านมี ถนนสำหรับการ คมนาคมสะดวกรวดเร็ว	ก่อสร้างถนนลาดยาง สาย เขาทะลุ-ช่องบอน กว้าง 9 เมตร ระยะทาง 3,000 เมตร	7,000,000	7,000,000	7,000,000	ครัวเรือนที่มีการคมนาคม สะดวกรวดเร็วมีร้อยละ 65 ของครัวเรือนทั้งหมดในเขต หมู่ที่ 2,5	อบจ./ กรมส่งเสริมฯ
8	โครงการก่อสร้างถนนคสล. หมู่ที่ 2	เพื่อให้ประชาชนในหมู่ที่ 2 ได้มีถนนสำหรับการ คมนาคมได้สะดวกรวดเร็ว	ก่อสร้างถนนคอนกรีตเสริม เหล็กซอยศิลปะสำราญ กว้าง 5 เมตรระยะทาง 850 เมตร	750,000	750,000	778,000	ครัวเรือนที่มีการคมนาคม สะดวกรวดเร็วมีร้อยละ 65 ของครัวเรือนทั้งหมดในเขต หมู่ที่ 2	อบต. (ส่วน โขธา) /อบจ.
9	โครงการก่อสร้างท่อเหลี่ยม คสล.หมู่ที่ 2	เพื่อให้ประชาชนในหมู่ที่ 2 ได้มีถนนสำหรับการ คมนาคมได้สะดวกรวดเร็ว	ก่อสร้างท่อเหลี่ยม คสล. ลำห้วย บางด้วน ซอยถ้ำธารลอดใหญ่, ซอยศิลปะสำราญ, ซอยกองทัพ ตามแบบแปลนที่ อบต.กำหนด	500,000	500,000	500,000	ครัวเรือนที่มีการคมนาคม สะดวกรวดเร็วมีร้อยละ 65 ของครัวเรือนทั้งหมดในเขต หมู่ที่ 2	อบต. (ส่วน โขธา)

ที่	โครงการ	วัตถุประสงค์	เป้าหมาย (ผลผลิตของโครงการ)	งบประมาณและที่มา			ผลลัพธ์ที่คาดว่าจะได้รับ	หน่วยงานที่ รับผิดชอบ
				2555 (บาท)	2556 (บาท)	2557 (บาท)		
10	โครงการก่อสร้างถนนคสล. หมู่ที่ 2	เพื่อให้ประชาชนในหมู่ที่ 2 ได้มีถนนสำหรับการ คมนาคมได้สะดวกรวดเร็ว	ก่อสร้างถนนคอนกรีตเสริม เหล็กซอยธงชัย กว้าง 5 เมตร ระยะทาง 500 เมตร	-	1,500,000	-	ครัวเรือนที่มีการคมนาคม สะดวกรวดเร็วมีร้อยละ 65ของ ครัวเรือนทั้งหมดในเขตหมู่ที่ 2	อบจ.
11	โครงการก่อสร้างถนนคสล. หมู่ที่ 2	เพื่อให้ประชาชนในหมู่ที่ 2 ได้มีถนนสำหรับการ คมนาคมได้สะดวกรวดเร็ว	ก่อสร้างถนนคอนกรีตเสริม เหล็กซอยรวมมิตร กว้าง 5 เมตร ระยะทาง 500 เมตร	-	2,000,000	-	ครัวเรือนที่มีการคมนาคม สะดวกรวดเร็วมีร้อยละ 65ของ ครัวเรือนทั้งหมดในเขตหมู่ที่ 2	อบจ.
12	โครงการก่อสร้าง ถนนลาดยาง หมู่ที่ 3,6	เพื่อให้ประชาชนในหมู่ที่ 3,6 มีถนนสำหรับการ คมนาคมได้สะดวกรวดเร็ว	ก่อสร้างถนนลาดยางซอยดอย สายลม กว้าง 6 เมตร ระยะทาง 4,000 เมตร	5,000,000	5,000,000	6,000,000	ครัวเรือนที่มีการคมนาคม สะดวกรวดเร็วมีร้อยละ 65 ของครัวเรือนทั้งหมดในเขต หมู่ที่ 3,6,7	กรมทางหลวง ชนบท/ กรมส่งเสริมฯ
13	โครงการก่อสร้างถนนคสล. หมู่ที่ 3,6	เพื่อให้ประชาชนในหมู่ที่ 3,6 มีถนนสำหรับการ คมนาคมได้สะดวกรวดเร็ว	ก่อสร้างถนนคอนกรีตเสริม เหล็ก ซอยตาหวาน กว้าง 5 เมตร ระยะทาง 600 เมตร	1,200,000	1,200,000	-	ครัวเรือนที่มีการคมนาคม สะดวกรวดเร็วมีร้อยละ 65 ของครัวเรือนทั้งหมดในเขต หมู่ที่ 3,6	อบต. (ส่วนโยธา)/ อบจ.
14	โครงการก่อสร้างถนนคสล. หมู่ที่ 3	เพื่อให้ประชาชนในหมู่ที่ 3 มี ถนนสำหรับการ คมนาคมได้สะดวกรวดเร็ว	ก่อสร้างถนนคอนกรีตเสริม เหล็ก ซอยอ่าวฉานปริง กว้าง 5 เมตร ระยะทาง 1,000 เมตร	1,300,000	1,300,000	1,400,000	ครัวเรือนที่มีการคมนาคม สะดวกรวดเร็วมีร้อยละ 65 ของครัวเรือนทั้งหมดในเขต หมู่ที่ 3	อบต. (ส่วนโยธา) /อบจ./ กรมส่งเสริมฯ
15	โครงการก่อสร้างถนนคสล. หมู่ที่ 3	เพื่อให้ประชาชนในหมู่ที่ 3 มีถนนสำหรับการ คมนาคมได้สะดวกรวดเร็ว	ก่อสร้างถนนคอนกรีตเสริม เหล็ก ซอยพัฒนาเขาทะลุ 1 กว้าง 5 เมตร ระยะทาง 800 เมตร	1,100,000	1,100,000	1,100,000	ครัวเรือนที่มีการคมนาคม สะดวกรวดเร็วมีร้อยละ 65 ของครัวเรือนทั้งหมดในเขต หมู่ที่ 3	อบต. (ส่วนโยธา)/ อบจ./ กรมส่งเสริมฯ

ที่	โครงการ	วัตถุประสงค์	เป้าหมาย (ผลผลิตของโครงการ)	งบประมาณและที่มา			ผลลัพธ์ที่คาดว่าจะได้รับ	หน่วยงานที่ รับผิดชอบ
				2555 (บาท)	2556 (บาท)	2557 (บาท)		
16	โครงการก่อสร้างถนนคสล. หมู่ที่ 3	เพื่อให้ประชาชนในหมู่ที่ 3 มีถนนสำหรับใช้ในการคมนาคมได้สะดวกรวดเร็ว	ก่อสร้างถนนคอนกรีตเสริมเหล็ก ซอยพัฒนาเขาทะเล 2 กว้าง 5 เมตร ระยะทาง 200 เมตร	-	800,000	-	ครัวเรือนที่มีการคมนาคม สะดวกรวดเร็วมีร้อยละ 65 ของครัวเรือนทั้งหมดในเขต หมู่ที่ 3	อบต. (ส่วน โยธา)
17	โครงการก่อสร้างท่อเหลี่ยม คสล. หมู่ที่ 3	เพื่อให้ราษฎรในหมู่บ้านมี ถนนสำหรับใช้ในการคมนาคมสะดวกรวดเร็ว	ก่อสร้างท่อเหลี่ยม คสล. 2 จุด บริเวณบ้านจำเนียร, ซ่องเขา-วังปลา บ้านนายล่อง พัดชา ขนาด 2 ช่องทางตามแบบที่ อบต. กำหนด	600,000	600,000	-	ครัวเรือนที่มีการคมนาคม สะดวกรวดเร็วมีร้อยละ 65 ของครัวเรือนทั้งหมดในเขต หมู่ที่ 3	อบต. (ส่วน โยธา)
18	โครงการก่อสร้างถนนคสล. หมู่ที่ 4	เพื่อให้ราษฎรในหมู่บ้านมี ถนนสำหรับใช้ในการคมนาคมสะดวกรวดเร็ว	ก่อสร้างถนนคอนกรีตเสริมเหล็กซอยสุขสันต์กว้าง 5 เมตร ระยะทาง 750 เมตร	1,000,000	1,000,000	1,000,000	ครัวเรือนที่มีการคมนาคม สะดวกรวดเร็วมีร้อยละ 65 ของครัวเรือนทั้งหมดในเขต หมู่ที่ 4	อบต. (ส่วน โยธา) /อบจ.
19	โครงการก่อสร้างถนนคสล. หมู่ที่ 4	เพื่อให้ราษฎรในหมู่บ้านมี ถนนสำหรับใช้ในการคมนาคมสะดวกรวดเร็ว	ก่อสร้างถนนคอนกรีตเสริมเหล็กซอยสามพี่น้องกว้าง 5 เมตร ระยะทาง 200 เมตร	-	800,000	-	ครัวเรือนที่มีการคมนาคม สะดวกรวดเร็วมีร้อยละ 65 ของครัวเรือนทั้งหมดในเขต หมู่ที่ 4	อบต. (ส่วน โยธา)
20	โครงการก่อสร้างถนนคสล. หมู่ที่ 4	เพื่อให้ราษฎรในหมู่บ้านมี ถนนสำหรับใช้ในการคมนาคมสะดวกรวดเร็ว	ก่อสร้างถนนคอนกรีตเสริมเหล็กซอยตาจูน กว้าง 5 เมตร ระยะทาง 250 เมตร	1,000,000	-	-	ครัวเรือนที่มีการคมนาคม สะดวกรวดเร็วมีร้อยละ 65 ของครัวเรือนทั้งหมดในเขต หมู่ที่ 4	อบจ.

ที่	โครงการ	วัตถุประสงค์	เป้าหมาย (ผลผลิตของโครงการ)	งบประมาณและที่มา			ผลลัพธ์ที่คาดว่าจะได้รับ	หน่วยงานที่ รับผิดชอบ
				2555 (บาท)	2556 (บาท)	2557 (บาท)		
21	โครงการก่อสร้างถนนคสล. หมู่ที่ 4	เพื่อให้ราษฎรในหมู่บ้านมี ถนนสำหรับการ คมนาคมสะดวกรวดเร็ว	ก่อสร้างถนนคอนกรีตเสริม เหล็กซอยนางยู้อย กว้าง 5 เมตร ระยะทาง 250 เมตร	-	1,000,000	-	ครัวเรือนที่มีการคมนาคม สะดวกรวดเร็วมีร้อยละ 65 ของครัวเรือนทั้งหมดในเขต หมู่ที่ 4	อบจ.
22	โครงการก่อสร้างถนนคสล. หมู่ที่ 4	เพื่อให้ราษฎรในหมู่บ้านมี ถนนสำหรับการ คมนาคมสะดวกรวดเร็ว	ก่อสร้างถนนคอนกรีตเสริม เหล็กซอยสวนทรัพย์ กว้าง 5 เมตร ระยะทาง 500 เมตร	1,000,000	-	1,000,000	ครัวเรือนที่มีการคมนาคม สะดวกรวดเร็วมีร้อยละ 65 ของครัวเรือนทั้งหมดในเขต หมู่ที่ 4	อบต. (ส่วน โขธา)/ อบจ.
23	โครงการก่อสร้างถนนคสล. หมู่ที่ 4	เพื่อให้ราษฎรในหมู่บ้านมี ถนนสำหรับการ คมนาคมสะดวกรวดเร็ว	ก่อสร้างถนนคอนกรีตเสริม เหล็กซอยถ้ำธารลอดน้อย กว้าง 5 เมตร ระยะทาง 700 เมตร	9,000,000	9,000,000	9,000,000	ครัวเรือนที่มีการคมนาคม สะดวกรวดเร็วมีร้อยละ 65ของ ครัวเรือนทั้งหมดในเขตหมู่ที่ 4	อบจ./ กรมส่งเสริมฯ
24	โครงการก่อสร้างถนนคสล. หมู่ที่ 4	เพื่อให้ราษฎรในหมู่บ้านมี ถนนสำหรับการ คมนาคมสะดวกรวดเร็ว	ก่อสร้างถนนคอนกรีตเสริม เหล็กซอย เขาน้อย - ป่าม่วงกว้าง 5 เมตร ระยะทาง 1,000 เมตร	1,300,000	1,300,000	1,400,000	ครัวเรือนที่มีการคมนาคม สะดวกรวดเร็วมีร้อยละ 65 ของครัวเรือนทั้งหมดในเขต หมู่ที่ 4	อบจ./ กรมส่งเสริมฯ
25	โครงการก่อสร้างถนนคสล. หมู่ที่ 4	เพื่อให้ราษฎรในหมู่บ้านมี ถนนสำหรับการ คมนาคมสะดวกรวดเร็ว	ก่อสร้างถนนคอนกรีตเสริม เหล็กซอยนางโสภา กว้าง 5 เมตร ระยะทาง 300 เมตร	-	1,200,000	-	ครัวเรือนที่มีการคมนาคม สะดวกรวดเร็วมีร้อยละ 65ของ ครัวเรือนทั้งหมดในเขตหมู่ที่ 4	อบต.(ส่วน โขธา)
26	โครงการก่อสร้างท่อเหลี่ยม คสล. หมู่ที่ 4	เพื่อให้ราษฎรในหมู่บ้านมี ถนนสำหรับการ คมนาคมสะดวกรวดเร็ว	ก่อสร้างท่อเหลี่ยม คสล. ซอยป่า ม่วง - สำนักสงฆ์ถ้ำน้ำทิพย์ ขนาด 2 ช่องทาง ตามแบบที่ อบต.กำหนด	600,000	-	-	ครัวเรือนที่มีการคมนาคม สะดวกรวดเร็วมีร้อยละ 65 ของครัวเรือนทั้งหมดในเขต หมู่ที่ 4	อบต.(ส่วน โขธา) /อบจ.

ที่	โครงการ	วัตถุประสงค์	เป้าหมาย (ผลผลิตของโครงการ)	งบประมาณและที่มา			ผลลัพธ์ที่คาดว่าจะได้รับ	หน่วยงานที่ รับผิดชอบ
				2555 (บาท)	2556 (บาท)	2557 (บาท)		
27	โครงการก่อสร้างถนนลาดยางหมู่ที่ 5	เพื่อให้ราษฎรในหมู่บ้านมีถนนสำหรับการคมนาคมสะดวกรวดเร็ว	ก่อสร้างถนนลาดยาง ซอยกระแสดรรม กว้าง 6 เมตร ระยะทาง 1,500 เมตร	1,500,000	1,500,000	1,500,000	ครัวเรือนที่มีการคมนาคมสะดวกรวดเร็วมีร้อยละ 65 ของครัวเรือนทั้งหมดในเขตหมู่ที่ 5	อบต.(ส่วน โขธา) /อบจ./ กรมส่งเสริมฯ
28	โครงการก่อสร้างถนนคสล. หมู่ที่ 5	เพื่อให้ราษฎรในหมู่บ้าน มีถนนสำหรับการคมนาคมสะดวกรวดเร็ว	ก่อสร้างถนนคอนกรีตเสริมเหล็กซอยห้วยชิงช้า กว้าง 5 เมตร ระยะทาง 2,500 เมตร	3,000,000	3,000,000	4,000,000	ครัวเรือนที่มีการคมนาคมสะดวกรวดเร็วมีร้อยละ 65 ของครัวเรือนทั้งหมดในเขตหมู่ที่ 5	อบต.(ส่วน โขธา) /อบจ./ กรมส่งเสริมฯ
29	โครงการก่อสร้างถนนคสล. หมู่ที่ 5	เพื่อให้ราษฎรในหมู่บ้านมีถนนสำหรับการคมนาคมสะดวกรวดเร็ว	ก่อสร้างถนนคอนกรีตเสริมเหล็กซอยแพรกซ้าย กว้าง 5 เมตร ระยะทาง 2,375 เมตร	3,100,000	3,200,000	3,200,000	ครัวเรือนที่มีการคมนาคมสะดวกรวดเร็วมีร้อยละ 65 ของครัวเรือนทั้งหมดในเขตหมู่ที่ 5	อบต.(ส่วน โขธา) /อบจ./ กรมส่งเสริมฯ
30	โครงการก่อสร้างถนนคสล. หมู่ที่ 5	เพื่อให้ราษฎรในหมู่บ้านมีถนนสำหรับการคมนาคมสะดวกรวดเร็ว	ก่อสร้างถนนคอนกรีตเสริมเหล็กซอยการุณสัมพันธ์ กว้าง 5 เมตร ระยะทาง 1,300 เมตร	1,200,000	1,200,000	1,200,000	ครัวเรือนที่มีการคมนาคมสะดวกรวดเร็วมีร้อยละ 65 ของครัวเรือนทั้งหมดในเขตหมู่ที่ 5	อบต.(ส่วน โขธา) /อบจ./ กรมส่งเสริมฯ
31	โครงการก่อสร้างคูระบายน้ำคสล. หมู่ที่ 5	เพื่อให้ราษฎรในหมู่บ้านมีถนนสำหรับการคมนาคมสะดวกรวดเร็ว	ก่อสร้างคูระบายน้ำคสล. ซอยกลุ่มลพบุรีตามแบบที่ อบต. กำหนด	-	600,000	-	ครัวเรือนที่มีการคมนาคมสะดวกรวดเร็วมีร้อยละ 65 ของครัวเรือนทั้งหมดในเขตหมู่ที่ 5	อบต.(ส่วน โขธา)
32	โครงการก่อสร้างถนนลาดยางหมู่ที่ 5	เพื่อให้ราษฎรในหมู่บ้านมีถนนสำหรับการคมนาคมสะดวกรวดเร็ว	ก่อสร้างถนนลาดยาง ซอยสองพี่น้อง กว้าง 6 เมตรระยะทาง 1,400 เมตร	-	-	3,864,000	ครัวเรือนที่มีการคมนาคมสะดวกรวดเร็วมีร้อยละ 65 ของครัวเรือนทั้งหมดในเขตหมู่ที่ 5	อบจ./ กรมส่งเสริมฯ

ที่	โครงการ	วัตถุประสงค์	เป้าหมาย (ผลผลิตของโครงการ)	งบประมาณและที่มา			ผลลัพธ์ที่คาดว่าจะได้รับ	หน่วยงานที่ รับผิดชอบ
				2555 (บาท)	2556 (บาท)	2557 (บาท)		
33	โครงการก่อสร้างท่อเหลี่ยม คสล. หมู่ที่ 5	เพื่อให้ราษฎรในหมู่บ้านมี ถนนสำหรับการ คมนาคมสะดวกรวดเร็ว	ก่อสร้างท่อเหลี่ยม คสล. 7 จุด บริเวณ ซอยแพรกซ้าย ,ซอยห้วย ชิงช้าง,ซอยรักดี,ซอยห้วยยายชี, ซอยกระแสดรรม,ซอยเทพ ประทาน,ซอยสุขภิรมย์ ขนาด 2 ช่องทาง ตามแบบที่ อบต.กำหนด	2,000,000	1,000,000	1,000,000	ครัวเรือนที่มีการคมนาคม สะดวกรวดเร็วมีร้อยละ 65 ของครัวเรือนทั้งหมดในเขต หมู่ที่ 5	อบต.(ส่วน โขธา) /อบจ./ กรมส่งเสริมฯ
34	โครงการก่อสร้างสะพาน คสล. หมู่ที่ 5	เพื่อให้ราษฎรในหมู่บ้านมี ถนนสำหรับการ คมนาคมสะดวกรวดเร็ว	ก่อสร้างสะพาน คสล.คลองถ้ำ ทูน หมู่ที่ 2 ต่อ หมู่ที่ 5	5,000,000	-	-	ครัวเรือนที่มีการคมนาคม สะดวกรวดเร็วมีร้อยละ 65ของ ครัวเรือนทั้งหมดในเขตหมู่ที่ 5	อบจ./ กรมส่งเสริมฯ/ กรมโยธาธิการ
35	โครงการก่อสร้าง ถนนลาดยาง หมู่ที่ 3,5,7	เพื่อให้ราษฎรในหมู่บ้านมี ถนนสำหรับการ คมนาคมสะดวกรวดเร็ว	ก่อสร้างถนนลาดยางสายสปก. ห้วยกลาง – ป่าม่วง กว้าง 6 เมตรระยะทาง 3,000 เมตร	3,000,000	3,000,000	3,000,000	ครัวเรือนที่มีการคมนาคม สะดวกรวดเร็วมีร้อยละ 65 ของครัวเรือนทั้งหมดในเขต หมู่ที่ 3,5,7	อบจ./ กรมส่งเสริมฯ
36	โครงการก่อสร้างถนน คสล. หมู่ที่ 6 ตำบลเขาทะลุ เชื่อม หมู่ที่ 1 ตำบลเขาค่าย	เพื่อให้ราษฎรในหมู่ที่ 6 ตำบล เขาทะลุและหมู่ที่ 1 ตำบลเขาค่ายมีถนนสำหรับ ใช้ในการคมนาคมสะดวก รวดเร็ว	ก่อสร้างถนนคสล.หมู่ที่ 6 ซอย โพธิ์ทอง ตำบลเขาทะลุ เชื่อม ซอย วังทอง หมู่ที่ 1 ตำบลเขาค่าย กว้าง 5 เมตร ระยะทาง 4,500 เมตร	15,000,000	-	-	ครัวเรือนที่มีการคมนาคม สะดวกรวดเร็วมีร้อยละ 65 ของครัวเรือนทั้งหมดในเขต หมู่ที่ 6	อบต.(ส่วน โขธา) /อบจ.
37	โครงการก่อสร้างถนน คสล. หมู่ที่ 6	เพื่อให้ราษฎรในหมู่บ้านมี ถนนสำหรับการ คมนาคมสะดวกรวดเร็ว	ก่อสร้างถนนคอนกรีตเสริม เหล็กซอยอุดมสุข กว้าง 5 เมตร ระยะทาง 1,200 เมตร	1,600,000	1,600,000	1,600,000	ครัวเรือนที่มีการคมนาคม สะดวกรวดเร็วมีร้อยละ 65 ของครัวเรือนทั้งหมดในเขต หมู่ที่ 6	ทางหลวงชนบท /กรมส่งเสริมฯ

ที่	โครงการ	วัตถุประสงค์	เป้าหมาย (ผลผลิตของโครงการ)	งบประมาณและที่มา			ผลลัพธ์ที่คาดว่าจะได้รับ	หน่วยงานที่ รับผิดชอบ
				2555 (บาท)	2556 (บาท)	2557 (บาท)		
38	โครงการก่อสร้างถนน คสล. หมู่ที่ 6	เพื่อให้ราษฎรในหมู่บ้านมีถนนสำหรับการคมนาคมสะดวกเร็ว	ก่อสร้างถนนคอนกรีตเสริมเหล็กซอยร่มไทร กว้าง 5 เมตร ระยะทาง 1,100 เมตร	1,400,000	1,500,000	1,500,000	ครัวเรือนที่มีการคมนาคมสะดวกเร็วมีร้อยละ 65 ของครัวเรือนทั้งหมดในเขต หมู่ที่ 6	อบจ./ กรมส่งเสริมฯ
39	โครงการก่อสร้างถนน คสล. หมู่ที่ 6	เพื่อให้ราษฎรในหมู่บ้านมีถนนสำหรับการคมนาคมสะดวกเร็ว	ก่อสร้างถนนคอนกรีตเสริมเหล็กซอยเมตตา กว้าง 5 เมตร ระยะทาง 200 เมตร	-	800,000	-	ครัวเรือนที่มีการคมนาคมสะดวกเร็วมีร้อยละ 65 ของครัวเรือนทั้งหมดในเขต หมู่ที่ 6	อบต.(ส่วนโยธา)
40	โครงการก่อสร้างถนน คสล. หมู่ที่ 6	เพื่อให้ราษฎรในหมู่บ้านมีถนนสำหรับการคมนาคมสะดวกเร็ว	ก่อสร้างถนนคอนกรีตเสริมเหล็กซอยชานาญ กว้าง 5 เมตร ระยะทาง 900 เมตร	1,200,000	1,200,000	1,200,000	ครัวเรือนที่มีการคมนาคมสะดวกเร็วมีร้อยละ 65 ของครัวเรือนทั้งหมดในเขต หมู่ที่ 6	อบต.(ส่วนโยธา) /อบจ.
41	โครงการก่อสร้างถนนคสล. หมู่ที่ 6	เพื่อให้ราษฎรในหมู่บ้านมีถนนสำหรับการคมนาคมสะดวกเร็ว	ก่อสร้างถนนคอนกรีตเสริมเหล็กซอยถ้ำประกายเพชร กว้าง 5 เมตรระยะทาง 500 เมตร	-	2,000,000	-	ครัวเรือนที่มีการคมนาคมสะดวกเร็วมีร้อยละ 65 ของครัวเรือนทั้งหมดในเขต หมู่ที่ 6	อบจ./ กรมส่งเสริมฯ
42	โครงการก่อสร้างถนนคสล. หมู่ที่ 6	เพื่อให้ราษฎรในหมู่บ้านมีถนนสำหรับการคมนาคมสะดวกเร็ว	ก่อสร้างถนนคอนกรีตเสริมเหล็กซอยศรีประเวศ กว้าง 5 เมตรระยะทาง 450 เมตร	1,800,000	-	-	ครัวเรือนที่มีการคมนาคมสะดวกเร็วมีร้อยละ 65 ของครัวเรือนทั้งหมดในเขต หมู่ที่ 6	อบต.(ส่วนโยธา) /อบจ./ กรมส่งเสริมฯ
68	โครงการก่อสร้างท่อเหลี่ยม คสล. หมู่ที่ 6	เพื่อให้ราษฎรในหมู่บ้านมีถนนสำหรับการคมนาคมสะดวกเร็ว	ก่อสร้างท่อเหลี่ยม คสล. 2 จุด บริเวณ ซอยทรัพย์สำรวย ,ซอย ดอยสายลม ขนาด 2 ช่องทาง ตามแบบที่ อบต.กำหนด	500,000	500,000	-	ครัวเรือนที่มีการคมนาคมสะดวกเร็วมีร้อยละ 65 ของครัวเรือนทั้งหมดในเขต หมู่ที่ 6	อบต.(ส่วนโยธา) /อบจ./ กรมส่งเสริมฯ

ที่	โครงการ	วัตถุประสงค์	เป้าหมาย (ผลผลิตของโครงการ)	งบประมาณและที่มา			ผลลัพธ์ที่คาดว่าจะได้รับ	หน่วยงานที่ รับผิดชอบ
				2555 (บาท)	2556 (บาท)	2557 (บาท)		
69	โครงการก่อสร้างสะพาน คสล. หมู่ที่ 6	เพื่อให้ประชาชนในหมู่บ้าน มีเส้นทางคมนาคม สะดวกรวดเร็วและปลอดภัย	ก่อสร้างสะพาน คสล.ข้ามคลอง สวีหนุ่ม ซอยร่มไทร	-	5,000,000	-	ครัวเรือนที่มีการคมนาคม สะดวกรวดเร็วมีร้อยละ 65 ของครัวเรือนทั้งหมดในเขต หมู่ที่ 6	กรมโยธาธิการ
70	โครงการก่อสร้างถนนคสล. หมู่ที่ 7	เพื่อให้ประชาชนในหมู่บ้าน มีเส้นทางคมนาคม สะดวกรวดเร็วและปลอดภัย	ก่อสร้างถนนคอนกรีตเสริม เหล็กซอยสันติ 1 กว้าง 5 เมตร ระยะทาง 2,600 เมตร	3,400,000	3,500,000	3,500,000	ครัวเรือนที่มีการคมนาคม สะดวกรวดเร็วมีร้อยละ 65ของ ครัวเรือนทั้งหมดในเขตหมู่ที่ 7	อบต.(ส่วนโยธา)
71	โครงการก่อสร้างถนนคสล. หมู่ที่ 7	เพื่อให้ประชาชนในหมู่บ้าน มีเส้นทางคมนาคม สะดวกรวดเร็วและปลอดภัย	ก่อสร้างถนนคอนกรีตเสริม เหล็กซอยสันติ 2 กว้าง 5 เมตร ระยะทาง 900 เมตร	1,200,000	1,200,000	1,200,000	ครัวเรือนที่มีการคมนาคม สะดวกรวดเร็วมีร้อยละ 65ของ ครัวเรือนทั้งหมดในเขตหมู่ที่ 7	อบจ./ กรมส่งเสริมฯ
72	โครงการก่อสร้างถนนคสล. หมู่ที่ 7	เพื่อให้ราษฎรในหมู่บ้านมี ถนนสำหรับใช้ในการ คมนาคมสะดวกรวดเร็ว	ก่อสร้างถนนคอนกรีตเสริม เหล็กซอยสันติ 3 กว้าง 5 เมตร ระยะทาง 1,200 เมตร	1,600,000	1,600,000	1,600,000	ครัวเรือนที่มีการคมนาคม สะดวกรวดเร็วมีร้อยละ 65 ของครัวเรือนทั้งหมดในเขต หมู่ที่ 7	อบต.(ส่วนโยธา) /อบจ./ กรมส่งเสริมฯ
73	โครงการก่อสร้าง ถนนลาดยาง หมู่ที่ 3,7	เพื่อให้ประชาชนในหมู่บ้าน มีเส้นทางคมนาคม สะดวกรวดเร็วและปลอดภัย	ก่อสร้างถนนลาดยางซอยผาแดง กว้าง 6 เมตรระยะทาง 1,200 เมตร	1,200,000	1,200,000	1,200,000	ครัวเรือนที่มีการคมนาคม สะดวกรวดเร็วมีร้อยละ 65 ของครัวเรือนทั้งหมดในเขต หมู่ที่ 7	อบจ. กรมส่งเสริมฯ
74	โครงการก่อสร้างท่อเหลี่ยม คสล. หมู่ที่ 7	เพื่อให้ราษฎรในหมู่บ้านมี ถนนสำหรับใช้ในการ คมนาคมสะดวกรวดเร็ว	ก่อสร้างท่อเหลี่ยม คสล. 5 จุดซอย สันติ 2,ซอยผาแดง, สปก.,ขอนแก่น ,สปก.หัวกลาง-ป่าม่วง ขนาด 2 ช่องทางตามแบบที่ อบต.กำหนด	800,000	800,000	800,000	ครัวเรือนที่มีการคมนาคม สะดวกรวดเร็วมีร้อยละ 65 ของครัวเรือนทั้งหมดในเขต หมู่ที่ 7	อบต.(ส่วนโยธา)

ที่	โครงการ	วัตถุประสงค์	เป้าหมาย (ผลผลิตของโครงการ)	งบประมาณและที่มา			ผลลัพธ์ที่คาดว่าจะได้รับ	หน่วยงานที่ รับผิดชอบ
				2555 (บาท)	2556 (บาท)	2557 (บาท)		
75	โครงการก่อสร้างถนนลาดยาง หมู่ที่ 8	เพื่อให้ประชาชนในหมู่ที่ 8 มีถนนสำหรับการคมนาคมได้สะดวกรวดเร็ว	ก่อสร้างถนนลาดยางสายป้าม่วง-น้ำซล กว้าง 6 เมตร ระยะทาง 1,000 เมตร	1,350,000	1,350,000	-	ครัวเรือนที่มีการคมนาคมสะดวกรวดเร็วมีร้อยละ 50 ของครัวเรือนทั้งหมดในเขตหมู่ที่ 8	อบจ./ กรมส่งเสริมฯ
76	โครงการก่อสร้างถนนคสล. หมู่ที่ 8	เพื่อให้ประชาชนในหมู่ที่ 8 มีถนนสำหรับการคมนาคมได้สะดวกรวดเร็ว	ก่อสร้างถนนคอนกรีตเสริมเหล็กซอยเขาหลัก กว้าง 5 เมตร ระยะทาง 1,000 เมตร	1,000,000	1,200,000	1,200,000	ครัวเรือนที่มีการคมนาคมสะดวกรวดเร็วมีร้อยละ 50 ของครัวเรือนทั้งหมดในเขตหมู่ที่ 8	อบจ./ กรมส่งเสริมฯ
77	โครงการก่อสร้างถนนคสล. หมู่ที่ 8	เพื่อให้ประชาชนในหมู่ที่ 8 มีถนนสำหรับการคมนาคมได้สะดวกรวดเร็ว	ก่อสร้างถนนคอนกรีตเสริมเหล็ก ซอย 35 กว้าง 5 เมตร ระยะทาง 1,300 เมตร	1,300,000	1,400,000	1,400,000	ครัวเรือนที่มีการคมนาคมสะดวกรวดเร็วมีร้อยละ 50 ของครัวเรือนทั้งหมดในเขตหมู่ที่ 8	อบจ./ กรมส่งเสริมฯ
78	โครงการก่อสร้างถนนคสล. หมู่ที่ 8	เพื่อให้ประชาชนในหมู่ที่ 8 มีถนนสำหรับการคมนาคมได้สะดวกรวดเร็ว	ก่อสร้างถนนคอนกรีตเสริมเหล็กซอยเทพนิมิตร กว้าง 5 เมตร ระยะทาง 1,100 เมตร	1,200,000	1,200,000	1,200,000	ครัวเรือนที่มีการคมนาคมสะดวกรวดเร็วมีร้อยละ 50 ของครัวเรือนทั้งหมดในเขตหมู่ที่ 8	อบจ./ กรมส่งเสริมฯ
79	โครงการก่อสร้างถนนคสล. หมู่ที่ 8	เพื่อให้ประชาชนในหมู่ที่ 8 มีถนนสำหรับการคมนาคมได้สะดวกรวดเร็ว	ก่อสร้างถนนคอนกรีตเสริมเหล็กซอยหนองคาย กว้าง 5 เมตร ระยะทาง 800 เมตร	-	1,300,000	1,300,000	ครัวเรือนที่มีการคมนาคมสะดวกรวดเร็วมีร้อยละ 50 ของครัวเรือนทั้งหมดในเขตหมู่ที่ 8	อบต.(ส่วน โขธา) /อบจ.
80	โครงการก่อสร้างถนนคสล. หมู่ที่ 8	เพื่อให้ประชาชนในหมู่ที่ 8 มีถนนสำหรับการคมนาคมได้สะดวกรวดเร็ว	ก่อสร้างถนนคอนกรีตเสริมเหล็กซอยสำนักสงฆ์ถ้ำฤาษี กว้าง 5 เมตร ระยะทาง 150 เมตร	500,000	-	-	ครัวเรือนที่มีการคมนาคมสะดวกรวดเร็วมีร้อยละ 50 ของครัวเรือนทั้งหมดในเขตหมู่ที่ 8	อบต.(ส่วน โขธา)

ที่	โครงการ	วัตถุประสงค์	เป้าหมาย (ผลผลิตของโครงการ)	งบประมาณและที่มา			ผลลัพธ์ที่คาดว่าจะได้รับ	หน่วยงานที่ รับผิดชอบ
				2555 (บาท)	2556 (บาท)	2557 (บาท)		
81	โครงการก่อสร้างถนนคสล. หมู่ที่ 8	เพื่อให้ประชาชนในหมู่ที่ 8 มีถนนสำหรับใช้ในการ คมนาคมได้สะดวกรวดเร็ว	ก่อสร้างถนนคอนกรีตเสริม เหล็กขอยควนยาง กว้าง 5 เมตร ระยะทาง 1,500 เมตร	1,600,000	1,600,000	1,600,000	ครัวเรือนที่มีการคมนาคม สะดวกรวดเร็วมีร้อยละ 50 ของครัวเรือนทั้งหมดในเขต หมู่ที่ 8	อบจ./ กรมส่งเสริมฯ
82	โครงการก่อสร้างถนนคสล. หมู่ที่ 8	เพื่อให้ประชาชนในหมู่ที่ 8 มีถนนสำหรับใช้ในการ คมนาคมได้สะดวกรวดเร็ว	ก่อสร้างถนนคอนกรีตเสริม เหล็กขอยสุขแสงชัย กว้าง 5 เมตร ระยะทาง 250 เมตร	800,000	-	-	ครัวเรือนที่มีการคมนาคม สะดวกรวดเร็วมีร้อยละ 50 ของครัวเรือนทั้งหมดในเขต หมู่ที่ 8	อบต.(ส่วน โขธา) /อบจ.
83	โครงการก่อสร้างถนนคสล. หมู่ที่ 8	เพื่อให้ประชาชนในหมู่ที่ 8 มีถนนสำหรับใช้ในการ คมนาคมได้สะดวกรวดเร็ว	ก่อสร้างถนนคอนกรีตเสริม เหล็กขอยอานวย กว้าง 5 เมตร ระยะทาง 500 เมตร	-	1,600,000	-	ครัวเรือนที่มีการคมนาคม สะดวกรวดเร็วมีร้อยละ 50 ของครัวเรือนทั้งหมดในเขต หมู่ที่ 8	อบต.(ส่วน โขธา) /อบจ./ กรมส่งเสริมฯ
84	โครงการก่อสร้างถนนคสล. หมู่ที่ 8	เพื่อให้ประชาชนในหมู่ที่ 8 มีถนนสำหรับใช้ในการ คมนาคมได้สะดวกรวดเร็ว	ก่อสร้างถนนคอนกรีตเสริม เหล็กขอยจักรกรี กว้าง 5 เมตร ระยะทาง 300 เมตร	950,000	-	-	ครัวเรือนที่มีการคมนาคม สะดวกรวดเร็วมีร้อยละ 50 ของครัวเรือนทั้งหมดในเขต หมู่ที่ 8	อบต.(ส่วน โขธา) /อบจ./ กรมส่งเสริมฯ
85	โครงการก่อสร้างท่อเหลี่ยม คสล. หมู่ที่ 8	เพื่อให้ราษฎรในหมู่บ้านมี ถนนสำหรับใช้ในการ คมนาคมสะดวกรวดเร็ว	ก่อสร้างท่อเหลี่ยม คสล. 3 จุด ขอยหนองคาย ,ขอยเทพนิมิต, ขอยเขาหลัก ตามแบบที่ อบต. กำหนด	500,000	500,000	500,000	เพื่อให้ประชาชนในหมู่บ้าน มีเส้นทางการคมนาคม สะดวกรวดเร็วและปลอดภัย	อบต.(ส่วน โขธา)

ที่	โครงการ	วัตถุประสงค์	เป้าหมาย (ผลผลิตของโครงการ)	งบประมาณและที่มา			ผลลัพธ์ที่คาดว่าจะได้รับ	หน่วยงานที่ รับผิดชอบ
				2555 (บาท)	2556 (บาท)	2557 (บาท)		
86	โครงการก่อสร้างถนนลาดยาง ซอยห้วยทับทอง หมู่ที่ 9 ตำบลเขาทะลุ เชื่อมซอยห้วยตะเคียน หมู่ที่ 12 ตำบลนาสัก	เพื่อให้ราษฎรในหมู่บ้านมีถนนสำหรับการคมนาคมสะดวกรวดเร็ว	ก่อสร้างถนนลาดยาง ซอยห้วยทับทอง หมู่ที่ 9 ตำบลเขาทะลุ เชื่อมห้วยตะเคียน หมู่ที่ 12 ตำบลนาสัก กว้าง 6 เมตร ระยะทาง 3,000 เมตร	3,200,000	3,200,000	3,200,000	ครัวเรือนที่มีการคมนาคมสะดวกรวดเร็วมีร้อยละ 65 ของครัวเรือนทั้งหมดในเขตหมู่ที่ 9	อบจ./ ทางหลวงชนบท/ กรมส่งเสริมฯ
87	โครงการก่อสร้างถนนคสล. สายหน้าเขา หมู่ที่ 9 ตำบลเขาทะลุ เชื่อมสายห้วยรากไม้ หมู่ที่ 9 ตำบลนาสัก	เพื่อให้ประชาชนในหมู่ที่ 9 มีถนนสำหรับการคมนาคมได้สะดวกรวดเร็ว	ก่อสร้างถนนคอนกรีตเสริมเหล็กสายหน้าเขา หมู่ที่ 9 ตำบลเขาทะลุ เชื่อมสายห้วยรากไม้ หมู่ที่ 9 ตำบลนาสัก กว้าง 5 เมตร ระยะทาง 2,500 เมตร	2,600,000	2,700,000	2,700,000	ครัวเรือนที่มีการคมนาคมสะดวกรวดเร็วมีร้อยละ 65 ของครัวเรือนทั้งหมดในเขตหมู่ที่ 9	อบจ./ ทางหลวงชนบท/ กรมส่งเสริมฯ
88	โครงการก่อสร้างถนนลาดยางหมู่ที่ 9	เพื่อให้ราษฎรในหมู่บ้านมีถนนสำหรับการคมนาคมสะดวกรวดเร็ว	ก่อสร้างถนนลาดยาง ซอยไร่ใน-ห้วยชัน กว้าง 6 เมตรระยะทาง 1,000 เมตร	1,600,000	1,600,000	-	ครัวเรือนที่มีการคมนาคมสะดวกรวดเร็วมีร้อยละ 65 ของครัวเรือนทั้งหมดในเขตหมู่ที่ 9	ทางหลวงชนบท
89	โครงการก่อสร้างถนนคสล. หมู่ที่ 9	เพื่อให้ประชาชนในหมู่ที่ 9 มีถนนสำหรับการคมนาคมได้สะดวกรวดเร็ว	ก่อสร้างถนนคอนกรีตเสริมเหล็กซอยเคซา-ห้วยกล้า กว้าง 5 เมตร ระยะทาง 1,800 เมตร	1,900,000	1,900,000	1,900,000	ครัวเรือนที่มีการคมนาคมสะดวกรวดเร็วมีร้อยละ 65 ของครัวเรือนทั้งหมดในเขตหมู่ที่ 9	อบจ./ กรมส่งเสริมฯ
90	โครงการก่อสร้างถนนคสล. หมู่ที่ 9	เพื่อให้ราษฎรในหมู่บ้านมีถนนสำหรับการคมนาคมสะดวกรวดเร็ว	ก่อสร้างถนนคอนกรีตเสริมเหล็กซอยห้วยตะเคียน - ห้วยรากไม้ กว้าง 5 เมตร ระยะทาง 1,900 เมตร	2,000,000	2,000,000	2,000,000	ครัวเรือนที่มีการคมนาคมสะดวกรวดเร็วมีร้อยละ 65 ของครัวเรือนทั้งหมดในเขตหมู่ที่ 9	อบจ./ กรมส่งเสริมฯ

ที่	โครงการ	วัตถุประสงค์	เป้าหมาย (ผลผลิตของโครงการ)	งบประมาณและที่มา			ผลลัพธ์ที่คาดว่าจะได้รับ	หน่วยงานที่ รับผิดชอบ
				2555 (บาท)	2556 (บาท)	2557 (บาท)		
91	โครงการก่อสร้างถนนคสล. หมู่ที่ 9	เพื่อให้ราษฎรในหมู่บ้านมี ถนนสำหรับใช้ในการ คมนาคมสะดวกรวดเร็ว	ก่อสร้างถนนคอนกรีตเสริม เหล็กขอยศักดิ์ประเสริฐ กว้าง 5 เมตร ระยะทาง 1,000 เมตร	-	1,600,000	1,600,000	ครัวเรือนที่มีการคมนาคม สะดวกรวดเร็วมีร้อยละ 65 ของครัวเรือนทั้งหมดในเขต หมู่ที่ 9	กรมส่งเสริมฯ
92	โครงการก่อสร้างถนนคสล. หมู่ที่ 9	เพื่อให้ประชาชนในหมู่ที่ 9 มี ถนนสำหรับใช้ในการ คมนาคมได้สะดวกรวดเร็ว	ก่อสร้างถนนคอนกรีตเสริม เหล็กขอยสุขสุดา กว้าง 5 เมตร ระยะทาง 650 เมตร	1,000,000	1,000,000	-	ครัวเรือนที่มีการคมนาคม สะดวกรวดเร็วมีร้อยละ 65 ของครัวเรือนทั้งหมดในเขต หมู่ที่ 9	อบจ./ กรมส่งเสริมฯ
93	โครงการก่อสร้างถนนคสล. หมู่ที่ 9	เพื่อให้ราษฎรในหมู่บ้านมี ถนนสำหรับใช้ในการ คมนาคมสะดวกรวดเร็ว	ก่อสร้างถนนคอนกรีตเสริม เหล็กขอยถ้ำแก้วพิศดาร กว้าง 5 เมตร ระยะทาง 700 เมตร	-	1,000,000	1,000,000	ครัวเรือนที่มีการคมนาคม สะดวกรวดเร็วมีร้อยละ 65 ของ ครัวเรือนทั้งหมดในเขตหมู่ที่ 9	อบจ./ กรมส่งเสริมฯ
94	โครงการก่อสร้างถนนคสล. หมู่ที่ 9	เพื่อให้ราษฎรในหมู่บ้านมี ถนนสำหรับใช้ในการ คมนาคมสะดวกรวดเร็ว	ก่อสร้างถนนคอนกรีตเสริม เหล็กขอยเอกชัย กว้าง 5 เมตร ระยะทาง 500 เมตร	800,000	800,000	-	ครัวเรือนที่มีการคมนาคม สะดวกรวดเร็วมีร้อยละ 65 ของ ครัวเรือนทั้งหมดในเขตหมู่ที่ 9	อบจ.
95	โครงการก่อสร้างถนนคสล. หมู่ที่ 9	เพื่อให้ราษฎรในหมู่บ้านมี ถนนสำหรับใช้ในการ คมนาคมสะดวกรวดเร็ว	ก่อสร้างถนนคอนกรีตเสริม เหล็กขอยศักดิ์สมบูรณ์ กว้าง 5 เมตร ระยะทาง 300 เมตร	-	960,000	-	ครัวเรือนที่มีการคมนาคม สะดวกรวดเร็วมีร้อยละ 65 ของครัวเรือนทั้งหมดในเขต หมู่ที่ 9	อบต.(ส่วน โขธา)
96	โครงการก่อสร้างถนนคสล. หมู่ที่ 9	เพื่อให้ราษฎรในหมู่บ้านมี ถนนสำหรับใช้ในการ คมนาคมสะดวกรวดเร็ว	ก่อสร้างถนนคอนกรีตเสริม เหล็กขอยสุขสำราญ กว้าง 5 เมตร ระยะทาง 650 เมตร	-	1,040,000	1,040,000	ครัวเรือนที่มีการคมนาคม สะดวกรวดเร็วมีร้อยละ 65 ของครัวเรือนทั้งหมดในเขต หมู่ที่ 9	กรมส่งเสริมฯ

ที่	วัตถุประสงค์	วัตถุประสงค์	เป้าหมาย (ผลผลิตของโครงการ)	งบประมาณและที่มา			ผลลัพธ์ที่คาดว่าจะได้รับ	หน่วยงานที่ รับผิดชอบ
				2555 (บาท)	2556 (บาท)	2557 (บาท)		
97	โครงการก่อสร้างถนนคสล. หมู่ที่ 9	เพื่อให้ราษฎรในหมู่บ้านมี ถนนสำหรับการ คมนาคมสะดวกรวดเร็ว	ก่อสร้างถนนคอนกรีตเสริม เหล็กซอยถ้ำสวยห้วยทับทอง กว้าง 5 เมตร ระยะทาง 500 เมตร	-	1,600,000	-	ครัวเรือนที่มีการคมนาคม สะดวกรวดเร็วมีร้อยละ 65 ของครัวเรือนทั้งหมดในเขต หมู่ที่ 9	อบจ.
98	โครงการก่อสร้างท่อเหลี่ยม หมู่ที่ 9	เพื่อให้ราษฎรในหมู่บ้านมี ถนนสำหรับการ คมนาคมสะดวกรวดเร็ว	ก่อสร้างท่อเหลี่ยม 2 จุด ซอย ห้วยทับทอง , ห้วยตะเคียน ขนาด 2 ช่องทางตามแบบที่ อบต.กำหนด	900,000	-	-	ครัวเรือนที่มีการคมนาคม สะดวกรวดเร็วมีร้อยละ 50 ของครัวเรือนทั้งหมดในเขต หมู่ที่ 9	อบจ.
99	โครงการก่อสร้างถนนคสล. หมู่ที่ 10	เพื่อให้ราษฎรในหมู่บ้านมี ถนนสำหรับการ คมนาคมสะดวกรวดเร็ว	ก่อสร้างถนนคอนกรีตเสริม เหล็กซอยก้าน้ำ กว้าง 5 เมตร ระยะทาง 2,000 เมตร	2,100,000	2,100,000	2,100,000	ครัวเรือนที่มีการคมนาคม สะดวกรวดเร็วมีร้อยละ 50 ของครัวเรือนทั้งหมดในเขต หมู่ที่ 10	อบจ.
100	โครงการก่อสร้างถนนคสล. หมู่ที่ 10	เพื่อให้ราษฎรในหมู่บ้านมี ถนนสำหรับการ คมนาคมสะดวกรวดเร็ว	ก่อสร้างถนนคอนกรีตเสริม เหล็กซอยประสงค์ถาวร กว้าง 5 เมตร ระยะทาง 1,000 เมตร	1,000,000	1,100,000	1,100,000	ครัวเรือนที่มีการคมนาคม สะดวกรวดเร็วมีร้อยละ 50 ของครัวเรือนทั้งหมดในเขต หมู่ที่ 10	อบจ./ กรมส่งเสริมฯ
101	โครงการก่อสร้างถนนคสล. หมู่ที่ 10	เพื่อให้ราษฎรในหมู่บ้านมี ถนนสำหรับการ คมนาคมสะดวกรวดเร็ว	ก่อสร้างถนนคอนกรีตเสริม เหล็กซอยเลิศนิมิตร กว้าง 5 เมตร ระยะทาง 1,500 เมตร	1,600,000	1,600,000	1,600,000	ครัวเรือนที่มีการคมนาคม สะดวกรวดเร็วมีร้อยละ 50 ของครัวเรือนทั้งหมดในเขต หมู่ที่ 10	อบจ./ กรมส่งเสริมฯ

ที่	วัตถุประสงค์	วัตถุประสงค์	เป้าหมาย (ผลผลิตของโครงการ)	งบประมาณและที่มา			ผลลัพธ์ที่คาดว่าจะได้รับ	หน่วยงานที่ รับผิดชอบ
				2555 (บาท)	2556 (บาท)	2557 (บาท)		
102	โครงการก่อสร้างถนนคสล. หมู่ที่ 10	เพื่อให้ราษฎรในหมู่บ้านมี ถนนสำหรับใช้ในการ คมนาคมสะดวกรวดเร็ว	ก่อสร้างถนนคอนกรีตเสริม เหล็กซอยโรจน์ณรงค์ กว้าง 5 เมตร ระยะทาง 800 เมตร	-	1,200,000	1,300,000	ครัวเรือนที่มีการคมนาคม สะดวกรวดเร็วมีร้อยละ 50 ของ ครัวเรือนทั้งหมดในเขตหมู่ที่ 10	อบจ.
103	โครงการก่อสร้างถนนคสล. หมู่ที่ 10	เพื่อให้ประชาชนในหมู่ที่ 10 มีถนนสำหรับใช้ในการ คมนาคมได้สะดวกรวดเร็ว	ก่อสร้างถนนคอนกรีตเสริม เหล็กซอยสันติธรรม กว้าง 5 เมตรระยะทาง 1,000 เมตร	1,600,000	1,600,000	-	ครัวเรือนที่มีการคมนาคม สะดวกรวดเร็วมีร้อยละ 50 ของ ครัวเรือนทั้งหมดในเขตหมู่ที่ 10	อบจ./ กรมส่งเสริมฯ
104	โครงการก่อสร้างถนนคสล. หมู่ที่ 10	เพื่อให้ประชาชนในหมู่ที่ 10 มีถนนสำหรับใช้ในการ คมนาคมได้สะดวกรวดเร็ว	ก่อสร้างถนนคอนกรีตเสริม เหล็กซอยพื่อใหญ่สำ กว้าง 5 เมตรระยะทาง 600 เมตร	-	960,000	960,000	ครัวเรือนที่มีการคมนาคม สะดวกรวดเร็วมีร้อยละ 50 ของครัวเรือนทั้งหมดในเขต หมู่ที่ 10	อบจ./ กรมส่งเสริมฯ
105	โครงการก่อสร้างท่อเหลี่ยม คสล. หมู่ที่ 10	เพื่อให้ประชาชนในหมู่ที่ 10 มีถนนสำหรับใช้ในการ คมนาคมได้สะดวกรวดเร็ว	ก่อสร้างท่อเหลี่ยม คสล. จำนวน 6 จุด ซอยโชคประคอง, ซอย สายกลาง-แดนอ้อ, ซอยเลิศ นิมิตร, ซอยก้าวหน้า, ซอย ประสงค์ถาวร, ซอยโรจน์ณรงค์ เมตรขนาด 2 ช่องทางตามแบบที่ อบต.กำหนด	500,000	500,000	500,000	ครัวเรือนที่มีการคมนาคม สะดวกรวดเร็วมีร้อยละ 50 ของครัวเรือนทั้งหมดในเขต หมู่ที่ 10	อบจ.
106	โครงการก่อสร้างถนนคสล. หมู่ที่ 11	เพื่อให้ราษฎรในหมู่บ้านมี ถนนสำหรับใช้ในการ คมนาคมสะดวกรวดเร็ว	ก่อสร้างถนนคสล. ซอยแดนอ้อ 1 กว้าง 5 เมตร ระยะทาง 1,500 เมตร	1,600,000	1,600,000	1,600,000	ครัวเรือนที่มีการคมนาคม สะดวกรวดเร็วมีร้อยละ 65 ของครัวเรือนทั้งหมดในเขต หมู่ที่ 11	อบจ./ กรมส่งเสริมฯ

ที่	วัตถุประสงค์	วัตถุประสงค์	เป้าหมาย (ผลผลิตของโครงการ)	งบประมาณและที่มา			ผลลัพธ์ที่คาดว่าจะได้รับ	หน่วยงานที่ รับผิดชอบ
				2555 (บาท)	2556 (บาท)	2557 (บาท)		
107	โครงการก่อสร้างถนนคสล. หมู่ที่ 11	เพื่อให้ประชาชนในหมู่ที่ 11 มีถนนสำหรับใช้ในการคมนาคมได้สะดวกรวดเร็ว	ก่อสร้างถนนคสล. ซอยแดนอ้อ 2 กว้าง 5 เมตรระยะทาง 1,500 เมตร	1,600,000	1,600,000	1,600,000	ครัวเรือนที่มีการคมนาคม สะดวกรวดเร็วมีร้อยละ 65 ของครัวเรือนทั้งหมดในเขต หมู่ที่ 11	อบจ./ กรมส่งเสริมฯ
108	โครงการก่อสร้าง ถนนลาดยางหมู่ที่ 11	เพื่อให้ราษฎรในหมู่บ้านมี ถนนสำหรับใช้ในการคมนาคมสะดวกรวดเร็ว	ก่อสร้างถนนลาดยาง ซอยแดน อ้อ 1 กว้าง 6 เมตร ระยะทาง 1,500 เมตร	-	2,100,000	2,100,000	ครัวเรือนที่มีการคมนาคม สะดวกรวดเร็วมีร้อยละ 65 ของครัวเรือนทั้งหมดในเขต หมู่ที่ 11	อบจ./ กรมส่งเสริมฯ
109	โครงการก่อสร้าง ถนนลาดยางหมู่ที่ 11	เพื่อให้ประชาชนในหมู่ที่ 11 มีถนนสำหรับใช้ในการคมนาคมได้สะดวกรวดเร็ว	ก่อสร้างถนนลาดยางซอยแดน อ้อ 2 กว้าง 6 เมตรระยะทาง 1,500 เมตร	2,100,000	-	2,100,000	ครัวเรือนที่มีการคมนาคม สะดวกรวดเร็วมีร้อยละ 65 ของครัวเรือนทั้งหมดในเขต หมู่ที่ 11	อบจ./ กรมส่งเสริมฯ
110	โครงการก่อสร้างถนนคสล. หมู่ที่ 11	เพื่อให้ประชาชนในหมู่ที่ 11 มีถนนสำหรับใช้ในการคมนาคมได้สะดวกรวดเร็ว	ก่อสร้างถนนคอนกรีตเสริม เหล็กซอยสามัคคีธรรม กว้าง 5 เมตรระยะทาง 400 เมตร	-	1,000,000	-	ครัวเรือนที่มีการคมนาคม สะดวกรวดเร็วมีร้อยละ 65 ของครัวเรือนทั้งหมดในเขต หมู่ที่ 11	อบจ.
111	โครงการก่อสร้าง ถนนลาดยาง หมู่ที่ 11	เพื่อให้ประชาชนในหมู่ที่ 11 มีถนนสำหรับใช้ในการคมนาคมได้สะดวกรวดเร็ว	ก่อสร้างถนนลาดยางซอยสันติ ธรรม กว้าง 6 เมตรระยะทาง 750 เมตร	-	-	1,350,000	ครัวเรือนที่มีการคมนาคม สะดวกรวดเร็วมีร้อยละ 65 ของครัวเรือนทั้งหมดในเขต หมู่ที่ 11	อบต.(ส่วน โยธา)/ อบจ.

ที่	วัตถุประสงค์	วัตถุประสงค์	เป้าหมาย (ผลผลิตของโครงการ)	งบประมาณและที่มา			ผลลัพธ์ที่คาดว่าจะได้รับ	หน่วยงานที่ รับผิดชอบ
				2555 (บาท)	2556 (บาท)	2557 (บาท)		
112	โครงการก่อสร้าง ถนนลาดยาง หมู่ที่ 11	เพื่อให้ประชาชนในหมู่ที่ 11 มีถนนสำหรับการ คมนาคมได้สะดวกรวดเร็ว	ก่อสร้างถนนลาดยางขอยร่วมใจ พัฒนา กว้าง 6 เมตรระยะทาง 1,500 เมตร	2,100,000	2,100,000	-	ครัวเรือนที่มีการคมนาคม สะดวกรวดเร็วมีร้อยละ 65 ของครัวเรือนทั้งหมดในเขต หมู่ที่ 11	อบต.(ส่วนโยธา)/ อบจ./ กรมส่งเสริมฯ
113	โครงการก่อสร้างถนนคสล. หมู่ที่ 11	เพื่อให้ประชาชนในหมู่ที่ 11 มีถนนสำหรับการ คมนาคมได้สะดวกรวดเร็ว	ก่อสร้างถนนคอนกรีตเสริม เหล็กขอยร่วมใจพัฒนา กว้าง 5 เมตรระยะทาง 1,500 เมตร	2,100,000	2,100,000	-	ครัวเรือนที่มีการคมนาคม สะดวกรวดเร็วมีร้อยละ 65 ของครัวเรือนทั้งหมดในเขต หมู่ที่ 11	อบจ./ กรมส่งเสริมฯ
114	โครงการก่อสร้างถนนคสล. หมู่ที่ 11	เพื่อให้ประชาชนในหมู่ที่ 11 มีถนนสำหรับการ คมนาคมได้สะดวกรวดเร็ว	ก่อสร้างถนนคอนกรีตเสริม เหล็กขอย 8 ร่วมใจ กว้าง 5 เมตรระยะทาง 900 เมตร	-	-	2,430,000	ครัวเรือนที่มีการคมนาคม สะดวกรวดเร็วมีร้อยละ 65 ของครัวเรือนทั้งหมดในเขต หมู่ที่ 11	อบจ./ กรมส่งเสริมฯ
115	โครงการก่อสร้างถนนคสล. หมู่ที่ 11	เพื่อให้ประชาชนในหมู่ที่ 11 มีถนนสำหรับการ คมนาคมได้สะดวกรวดเร็ว	ก่อสร้างถนนคอนกรีตเสริม เหล็กขอยแหบทอง กว้าง 5 เมตรระยะทาง 300 เมตร	-	800,000	-	ครัวเรือนที่มีการคมนาคม สะดวกรวดเร็วมีร้อยละ 65 ของครัวเรือนทั้งหมดในเขต หมู่ที่ 11	อบต.(ส่วนโยธา)
116	โครงการก่อสร้างถนนคสล. หมู่ที่ 11	เพื่อให้ประชาชนในหมู่ที่ 11 มีถนนสำหรับการ คมนาคมได้สะดวกรวดเร็ว	ก่อสร้างถนนคอนกรีตเสริม เหล็กขอยบุญเลิศ กว้าง 5 เมตร ระยะทาง 400 เมตร	-	-	1,000,000	ครัวเรือนที่มีการคมนาคม สะดวกรวดเร็วมีร้อยละ 65 ของครัวเรือนทั้งหมดในเขต หมู่ที่ 11	อบจ.

ที่	วัตถุประสงค์	วัตถุประสงค์	เป้าหมาย (ผลผลิตของโครงการ)	งบประมาณและที่มา			ผลลัพธ์ที่คาดว่าจะได้รับ	หน่วยงานที่ รับผิดชอบ
				2555 (บาท)	2556 (บาท)	2557 (บาท)		
117	โครงการก่อสร้างถนนคสล. หมู่ที่ 11	เพื่อให้ประชาชนในหมู่ที่ 11 มีถนนสำหรับการ คมนาคมได้สะดวกรวดเร็ว	ก่อสร้างถนนคอนกรีตเสริม เหล็กซอยปานทิพย์ กว้าง 5 เมตรระยะทาง 600 เมตร	-	1,620,000	-	ครัวเรือนที่มีการคมนาคม สะดวกรวดเร็วมีร้อยละ 65 ของครัวเรือนทั้งหมดในเขต หมู่ที่ 11	อบจ./ กรมส่งเสริมฯ
118	โครงการก่อสร้างถนนคสล. หมู่ที่ 11	เพื่อให้ประชาชนในหมู่ที่ 11 มีถนนสำหรับการ คมนาคมได้สะดวกรวดเร็ว	ก่อสร้างถนนคอนกรีตเสริม เหล็กซอยสันติธรรม กว้าง 5 เมตรระยะทาง 750 เมตร	1,350,000	-	-	ครัวเรือนที่มีการคมนาคม สะดวกรวดเร็วมีร้อยละ 65 ของครัวเรือนทั้งหมดในเขต หมู่ที่ 11	อบต. (ส่วนโยธา)/ อบจ.
119	โครงการปรับปรุง ถนนลาดยางหมู่ที่ 11	เพื่อให้ราษฎรในหมู่บ้าน มี ถนนสำหรับการ คมนาคมสะดวกรวดเร็ว	ปรับปรุงถนนลาดยางซอยน้ำ ทิพย์กว้าง 6 เมตร ระยะทาง 1,000 เมตร	900,000	900,000	900,000	ครัวเรือนที่มีการคมนาคม สะดวกรวดเร็วมีร้อยละ 65 ของครัวเรือนทั้งหมดในเขต หมู่ที่ 11	อบจ./ กรมส่งเสริมฯ
120	โครงการก่อสร้างท่อเหลี่ยม คสล. หมู่ที่ 11	เพื่อให้ประชาชนในหมู่ที่ 11 มีถนนสำหรับการ คมนาคมได้สะดวกรวดเร็ว	ก่อสร้างท่อเหลี่ยม คสล. จำนวน 5 จุด ซอย 8ร่วมใจพัฒนา ,ซอย น้ำทิพย์,ซอยสามัคคีธรรม,ซอย แดนอ้อ 2 ,ซอยแหวนทอง ขนาด 2 ช่องทางตามแบบที่ อบต.กำหนด	1,000,000	1,000,000	-	ครัวเรือนที่มีการคมนาคม สะดวกรวดเร็วมีร้อยละ 50 ของครัวเรือนทั้งหมดในเขต หมู่ที่ 11	อบจ./ กรมส่งเสริมฯ

1.2 งานด้านสาธารณูปโภคและสาธารณูปการ

ที่	โครงการ	วัตถุประสงค์	เป้าหมาย (ผลผลิตของโครงการ)	งบประมาณและที่มา			ผลลัพธ์ที่คาดว่าจะได้รับ	หน่วยงานที่ รับผิดชอบ
				2555 (บาท)	2556 (บาท)	2557 (บาท)		
1	โครงการจัดซื้อถังขยะ	เพื่อให้ประชาชนได้มีที่ทิ้งขยะอย่างถูกหลักอนามัย	จัดซื้อถังขยะไฟเบอร์หมู่ที่ 1-11 จำนวน 500 ใบ	500,000	500,000	500,000	ชุมชนมีความเป็นระเบียบเรียบร้อย น่าอยู่ น่ามอง สิ่งแวดล้อมไม่เป็นพิษ	อบต. (สำนักปลัด)
2	โครงการปรับปรุงและซ่อมแซมบ่อบาดาล	เพื่อให้ประชาชนใช้เป็นแหล่ง น้ำใช้ในเวลาขาดแคลน	ปรับปรุงและซ่อมแซมบ่อบาดาล หมู่ที่ 1-11	500,000	500,000	500,000	ประชาชนใน หมู่ที่ 1-11 มีน้ำใช้ครบทุกครัวเรือน	อบต. (ส่วนโยธา)
3	โครงการก่อสร้างและขยายเขตประปาหมู่บ้าน	เพื่อขยายเขตการบริการน้ำให้แก่ประชาชนในเขตหมู่ที่ 1-11	ก่อสร้างและขยายเขตประปาหมู่บ้าน หมู่ที่ 1-11	800,000	800,000	800,000	ประชาชนใน หมู่ที่ 1-11 มีน้ำประปาใช้ครบทุกครัวเรือน	อบต. (ส่วนโยธา)
4	โครงการก่อสร้างและขยายเขตประปาภูเขา	เพื่อขยายเขตการบริการน้ำให้แก่ประชาชนในเขตหมู่ที่ 1-11	ก่อสร้างและขยายเขตประปาภูเขา หมู่ที่ 1-11	700,000	700,000	700,000	ประชาชนใน หมู่ที่ 1-11 มีน้ำประปาใช้ครบทุกครัวเรือน	อบต. (ส่วนโยธา)
5	โครงการขยายเขตและซ่อมแซมไฟฟ้า	เพื่อให้ประชาชนในหมู่ที่ 1 - 11 มีไฟฟ้าใช้ครบทุกครัวเรือน	ขยายเขตและซ่อมแซมไฟฟ้า หมู่ที่ 1-11	500,000	500,000	500,000	ครัวเรือนในหมู่ที่ 1-11 ร้อยละ 100 มีไฟฟ้าใช้ครบทุกครัวเรือน	อบต.(สำนักปลัด)
6	โครงการก่อสร้างถังเก็บน้ำแบบ ฝ 33	เพื่อให้ประชาชนใช้เป็นแหล่งเก็บน้ำดื่ม น้ำใช้ในเวลาขาดแคลน	ก่อสร้างถังเก็บน้ำแบบ ฝ 33 หมู่ที่ 1-11ตามแบบอบต.กำหนด	600,000	600,000	600,000	ประชาชนหมู่ที่ 1-11 มีภาชนะเก็บกักน้ำเพื่อใช้ในการอุปโภคบริโภคตลอดปี	อบต. (ส่วนโยธา)

ที่	โครงการ	วัตถุประสงค์	เป้าหมาย (ผลผลิตของโครงการ)	งบประมาณและที่มา			ผลลัพธ์ที่คาดว่าจะได้รับ	หน่วยงานที่ รับผิดชอบ
				2555 (บาท)	2556 (บาท)	2557 (บาท)		
7	โครงการขุดเจาะบ่อบาดาล หมู่ที่ 2	เพื่อให้ประชาชนในหมู่ที่ 2 ได้มีน้ำอุปโภคอย่างเพียงพอ ตลอดฤดูกาล	ขุดเจาะบ่อบาดาลขนาด Ø6 นิ้ว พร้อมติดตั้งระบบสูบน้ำ และถัง พักน้ำจำนวน 2 จุด	-	-	500,000	ครัวเรือนที่มีการใช้น้ำเพื่อ การอุปโภคบริโภคร้อยละ 60 ของครัวเรือนทั้งหมดใน เขตหมู่ที่ 2	อบต. (ส่วน โขธา)
8	โครงการก่อสร้างระบบ ประปา หมู่ที่ 3	เพื่อให้ประชาชนในหมู่ที่ 3 ได้มีน้ำในการใช้อุปโภคและ การเกษตรได้อย่างเพียงพอ	ก่อสร้างระบบประปาผิวดิน ชอยช่องเขาวังปลา ตามแบบ อบต.กำหนด	-	2,000,000	-	ครัวเรือนในหมู่ที่ 3 มีน้ำใช้ เพื่ออุปโภคและเพื่อ การเกษตร มีร้อยละ 60 ของครัวเรือนทั้งหมด	กรมส่งเสริมฯ
9	โครงการขุดเจาะบ่อบาดาล หมู่ที่ 3	เพื่อให้ประชาชนในหมู่ที่ 3 ได้มีน้ำอุปโภคอย่างเพียงพอ ตลอดฤดูกาล	ขุดเจาะบ่อบาดาลขนาด Ø6 นิ้ว พร้อมติดตั้งระบบสูบน้ำ และถัง พักน้ำจำนวน 3 จุด บริเวณชอย อ่าวฉานปริง,ชอยคอยสายลม, ชอยช่องเขา-วังปลา	500,000	500,000	500,000	ครัวเรือนในหมู่ที่ 3 มีน้ำใช้ เพื่ออุปโภคและเพื่อ การเกษตร มีร้อยละ 60 ของครัวเรือนทั้งหมด	อบต. (ส่วน โขธา)
10	โครงการก่อสร้างอ่างเก็บน้ำ หมู่ที่ 4	เพื่อให้ประชาชนในหมู่ที่ 4 ได้มีน้ำในการใช้อุปโภคและ การเกษตรได้อย่างเพียงพอ	ก่อสร้างอ่างเก็บน้ำคลองน้ำลอด ตามแบบกรมชลประทาน	-	-	1,500,000	ครัวเรือนในหมู่ที่ 4 มีน้ำใช้ เพื่ออุปโภคและเพื่อ การเกษตร มีร้อยละ 60 ของครัวเรือนทั้งหมด	อบต. (ส่วน โขธา) /กรมชลประทาน
11	โครงการขุดเจาะบ่อบาดาล หมู่ที่ 4	เพื่อให้ประชาชนในหมู่ที่ 4 ได้มีน้ำอุปโภคอย่างเพียงพอ ตลอดฤดูกาล	ขุดเจาะบ่อบาดาลขนาด Ø6 นิ้ว พร้อมติดตั้งระบบสูบน้ำ และ ถังพักน้ำ บริเวณชอยสามพี่น้อง	-	500,000	-	ครัวเรือนในหมู่ที่ 4 มีน้ำใช้ เพื่ออุปโภคและเพื่อ การเกษตร มีร้อยละ 60 ของครัวเรือนทั้งหมด	อบต. (ส่วน โขธา)

ที่	โครงการ	วัตถุประสงค์	เป้าหมาย (ผลผลิตของโครงการ)	งบประมาณและที่มา			ผลลัพธ์ที่คาดว่าจะได้รับ	หน่วยงานที่ รับผิดชอบ
				2555 (บาท)	2556 (บาท)	2557 (บาท)		
12	โครงการขยายเขตสถานีสูบน้ำด้วยไฟฟ้า หมู่ที่ 4	เพื่อให้ประชาชนในหมู่ที่ 4 ได้มีน้ำในการใช้อุปโภคและการเกษตรได้อย่างเพียงพอ	ขยายเขตโครงการสูบน้ำด้วยไฟฟ้า ตามแบบอบต.กำหนด	500,000	500,000	500,000	ครัวเรือนในหมู่ที่ 4 มีน้ำใช้เพื่ออุปโภคและเพื่อการเกษตร มีร้อยละ 60 ของครัวเรือนทั้งหมด	อบต.(ส่วนโยธา) /กรมชลประทาน
13	โครงการจัดซื้อถังน้ำกลาง หมู่ที่ 4	เพื่อให้ประชาชนในหมู่ที่ 4 ได้มีภาชนะในการกักเก็บน้ำเพื่อใช้ในการอุปโภคและบริโภคได้อย่างเพียงพอ	จัดซื้อถังน้ำกลางขนาด 5,000 ลิตร	100,000	100,000	100,000	ครัวเรือนในหมู่ที่ 4 มีน้ำใช้เพื่ออุปโภคและบริโภค มีร้อยละ 60 ของครัวเรือนทั้งหมด	อบต.(สำนักปลัด)
14	โครงการขุดเจาะบ่อบาดาล หมู่ที่ 6	เพื่อให้ประชาชนในหมู่ที่ 6 ได้มีน้ำอุปโภคอย่างเพียงพอตลอดฤดูกาล	ขุดเจาะบ่อบาดาลขนาด ๑6 นิ้ว พร้อมติดตั้งระบบสูบน้ำและถังพักน้ำจำนวน 2 จุด	-	-	500,000	ครัวเรือนที่มีการใช้น้ำเพื่อการอุปโภคบริโภคร้อยละ 60 ของครัวเรือนทั้งหมดในเขตหมู่ที่ 6	อบต.(ส่วนโยธา)
15	โครงการสถานีสูบน้ำด้วยไฟฟ้า หมู่ที่ 6	เพื่อให้ประชาชนในหมู่ที่ 6 ได้มีน้ำอุปโภคอย่างเพียงพอตลอดฤดูกาล	ก่อสร้างสถานีสูบน้ำด้วยไฟฟ้าตามแบบกรมชลประทาน	-	15,000,000	-	ครัวเรือนที่มีการใช้น้ำเพื่อการอุปโภคบริโภคร้อยละ 60 ของครัวเรือนทั้งหมดในเขตหมู่ที่ 6	กรมชลประทาน
16	โครงการก่อสร้างเขื่อนกั้นน้ำ หมู่ที่ 6	เพื่อให้ประชาชนในหมู่ที่ 6 มีน้ำใช้เพื่อการเกษตรอย่างเพียงพอในฤดูแล้ง	ก่อสร้างเขื่อนกั้นน้ำชอยคอยสายลมพร้อมท่อส่ง กว้าง 30 เมตร ลึก 4.5 เมตร	-	500,000	-	ครัวเรือนในหมู่ที่ 6 มีน้ำใช้เพื่ออุปโภคและเพื่อการเกษตร มีร้อยละ 60 ของครัวเรือนทั้งหมด	อบต.(ส่วนโยธา)

ที่	โครงการ	วัตถุประสงค์	เป้าหมาย (ผลผลิตของโครงการ)	งบประมาณและที่มา			ผลลัพธ์ที่คาดว่าจะได้รับ	หน่วยงานที่ รับผิดชอบ
				2555 (บาท)	2556 (บาท)	2557 (บาท)		
17	โครงการขยายเขตระบบ ประปาภูเขา หมู่ที่ 7	เพื่อให้ประชาชนในหมู่ที่ 7 ได้มีน้ำในการใช้อุปโภคและ การเกษตรได้อย่างเพียงพอ	ขยายเขตระบบประปาภูเขา 3 จุดบริเวณ ลำห้วยขอนแก่น,ลำ ห้วยสุขผล,คอยตาปึง	200,000	200,000	200,000	ครัวเรือนในหมู่ที่ 7 มีน้ำใช้ เพื่ออุปโภคและเพื่อ การเกษตร มีร้อยละ 60 ของครัวเรือนทั้งหมด	อบต.(ส่วนโยธา)
18	โครงการก่อสร้างระบบ ประปา หมู่ที่ 7	เพื่อให้ประชาชนในหมู่ที่ 7 ได้มีน้ำในการใช้อุปโภคและ การเกษตรได้อย่างเพียงพอ	ก่อสร้างระบบประปาหมู่บ้าน แบบผิวดิน หมู่ที่ 7 ตามแบบ อบต.กำหนด	3,000,000	-	-	ครัวเรือนในหมู่ที่ 7 มีน้ำใช้ เพื่ออุปโภคและเพื่อ การเกษตร มีร้อยละ 60 ของครัวเรือนทั้งหมด	กรมส่งเสริมฯ
19	โครงการก่อสร้างอ่างเก็บน้ำ หมู่ที่ 7	เพื่อให้ประชาชนในหมู่ที่ 7 ได้มีน้ำในการใช้อุปโภคและ การเกษตรได้อย่างเพียงพอ	ก่อสร้างอ่างเก็บน้ำคอยตาปึง ตามแบบกรมชลประทาน	-	2,500,000	-	ครัวเรือนในหมู่ที่ 7 มีน้ำใช้ เพื่ออุปโภคและเพื่อ การเกษตร มีร้อยละ 60 ของครัวเรือนทั้งหมด	อบต.(ส่วนโยธา) กรมส่งเสริมฯ
20	โครงการขุดเจาะบ่อบาดาล หมู่ที่ 10	เพื่อให้ประชาชนในหมู่ที่ 10 มีน้ำใช้เพื่อการเกษตรอย่าง เพียงพอในฤดูแล้ง	ขุดเจาะบ่อบาดาลขนาด Ø6 นิ้ว พร้อมติดตั้งระบบสูบน้ำ และ ถึงพักน้ำจำนวน 5 จุด	800,000	-	-	ครัวเรือนที่ได้ใช้น้ำอย่าง เพียงพอมีร้อยละ 65 ของ ครัวเรือนทั้งหมด	อบต.(ส่วนโยธา)
21	โครงการขุดเจาะบ่อบาดาล หมู่ที่ 11	เพื่อให้ประชาชนในหมู่ที่ 11 มีน้ำใช้เพื่อการเกษตรอย่าง เพียงพอในฤดูแล้ง	ขุดเจาะบ่อบาดาลขนาด Ø6 นิ้ว พร้อมติดตั้งระบบสูบน้ำ และถึง พักน้ำจำนวน 2 จุด	-	-	500,000	ครัวเรือนที่ได้ใช้น้ำอย่าง เพียงพอมีร้อยละ 65 ของ ครัวเรือนทั้งหมด	อบต.(ส่วนโยธา)
22	โครงการก่อสร้างระบบ ประปาหมู่บ้าน หมู่ที่ 11	เพื่อขยายเขตการบริการน้ำ ให้แก่ประชาชนในเขตหมู่ที่ 11 อย่างเพียงพอ	ก่อสร้างระบบประปาหมู่บ้าน แบบหอดึงพร้อมวางระบบท่อ ระยะทาง 6,000 เมตร	3,000,000	2,000,000	1,000,000	ประชาชนใน หมู่ที่ 11 มี น้ำประปาใช้ครบทุก ครัวเรือน	กรมทรัพยากรน้ำ

ที่	โครงการ	วัตถุประสงค์	เป้าหมาย (ผลผลิตของโครงการ)	งบประมาณและที่มา			ผลลัพธ์ที่คาดว่าจะได้รับ	หน่วยงานที่ รับผิดชอบ
				2555 (บาท)	2556 (บาท)	2557 (บาท)		
23	โครงการก่อสร้างฝายน้ำล้น หมู่ที่ 1	เพื่อให้ประชาชนในหมู่ที่ 1 ได้ มีน้ำในการใช้อุปโภคและ การเกษตรได้อย่างเพียงพอ	ก่อสร้างฝายน้ำล้นบริเวณถ้ำธาร ลอดใหญ่ หมู่ที่ 1 กว้าง 10 เมตร พร้อมขุดลอกกระยะทาง 100 เมตร	-	600,000	-	ครัวเรือนในหมู่ที่ 1 มีน้ำใช้ เพื่ออุปโภคและเพื่อการเกษตร มีร้อยละ 60 ของครัวเรือน ทั้งหมด	อบต. (ส่วนโยธา)/ กรมชลประทาน
24	โครงการก่อสร้างฝายน้ำล้น หมู่ที่ 2	เพื่อให้ประชาชนในหมู่ที่ 2 ได้ มีน้ำในการใช้อุปโภคและ การเกษตรได้อย่างเพียงพอ	ก่อสร้างฝายน้ำล้น 5 จุดบริเวณลำ ห้วยแพรกญวนตอนกลาง,ลำห้วย ใหญ่,คลองถ้ำทูนตอนบน, คลอง ถ้ำทูนตอนกลาง,คลองถ้ำทูน ตอนล่างกว้าง 10 เมตร พร้อมขุด ลอกกระยะทาง 100 เมตร	-	1,000,000	-	ครัวเรือนในหมู่ที่ 2 มีน้ำใช้ เพื่ออุปโภคและเพื่อการเกษตร มีร้อยละ 60 ของครัวเรือน ทั้งหมด	อบต. (ส่วนโยธา) /อบจ.
25	โครงการก่อสร้างฝายน้ำล้น หมู่ที่ 3	เพื่อให้ประชาชนในหมู่ที่ 3 ได้ มีน้ำในการใช้อุปโภคและ การเกษตรได้อย่างเพียงพอ	ก่อสร้างฝายน้ำล้น บริเวณลำห้วย กลางตอนบน(คอยสายลม) ตาม แบบอบต.กำหนด	-	1,000,000	-	ครัวเรือนในหมู่ที่ 3 มีน้ำใช้ เพื่ออุปโภคและเพื่อการเกษตร มีร้อยละ 60 ของครัวเรือน ทั้งหมด	อบจ.
26	โครงการก่อสร้างฝายน้ำล้น หมู่ที่ 4	เพื่อให้ประชาชนในหมู่ที่ 4 ได้ มีน้ำในการใช้อุปโภคและ การเกษตรได้อย่างเพียงพอ	ก่อสร้างฝายน้ำล้นจำนวน 3 จุด ลำห้วยขุนเขาตอนล่าง, ลำห้วยขุน เขาตอนบน,ลำห้วยทองแก้ว ตาม แบบอบต.กำหนด	-	700,000	700,000	ครัวเรือนในหมู่ที่ 4 มีน้ำใช้ เพื่ออุปโภคและเพื่อการเกษตร มีร้อยละ 60 ของครัวเรือน ทั้งหมด	อบต.(ส่วนโยธา)

ที่	โครงการ	วัตถุประสงค์	เป้าหมาย (ผลผลิตของโครงการ)	งบประมาณและที่มา			ผลลัพธ์ที่คาดว่าจะได้รับ	หน่วยงานที่ รับผิดชอบ
				2555 (บาท)	2556 (บาท)	2557 (บาท)		
27	โครงการก่อสร้างฝายน้ำล้น หมู่ที่ 5	เพื่อให้ประชาชนในหมู่ที่ 5 ได้มีน้ำในการใช้อุปโภคและการเกษตรได้อย่างเพียงพอ	ก่อสร้างฝายน้ำล้นจำนวน 6 จุด บริเวณซอยแพรงขวา ,ซอยการุณสัมพันธ์,ซอยรื่นประดิษฐ์,ซอยห้วยบ้านเกิด, ซอยแพรงซ้าย,ห้วยทุ่งในไร่ ตามแบบอบต.กำหนด	1,000,000	2,000,000	1,000,000	ครัวเรือนในหมู่ที่ 5 มีน้ำใช้เพื่ออุปโภคและเพื่อการเกษตร มีร้อยละ 60 ของครัวเรือนทั้งหมด	อบต.(ส่วนโยธา)/ อบจ./ กรมส่งเสริมฯ
28	โครงการก่อสร้างฝายแม่คสล. หมู่ที่ 5	เพื่อให้ประชาชนในหมู่ที่ 5 ได้มีน้ำในการใช้อุปโภคและการเกษตรได้อย่างเพียงพอ	ก่อสร้างฝายแม่คจำนวน 3 จุดซอยกระแสนธรรม,ซอยการุณสัมพันธ์ตามแบบอบต.กำหนด	600,000	600,000	-	ครัวเรือนในหมู่ที่ 5 มีน้ำใช้เพื่ออุปโภคและเพื่อการเกษตร มีร้อยละ 60 ของครัวเรือนทั้งหมด	อบต.(ส่วนโยธา)/ อบจ.
29	โครงการก่อสร้างฝายน้ำล้น หมู่ที่ 6	เพื่อให้ประชาชนในหมู่ที่ 6 มีน้ำใช้เพื่อการเกษตรอย่างเพียงพอในฤดูแล้ง	ก่อสร้างฝายน้ำล้นลำห้วยกลาง (บ้านตาต้า) กว้าง 10 เมตร พร้อมขุดลอกกระยะทาง 100 เมตร	375,000	-	-	ครัวเรือนในหมู่ที่ 6 มีน้ำใช้เพื่ออุปโภคและเพื่อการเกษตร มีร้อยละ 60 ของครัวเรือนทั้งหมด	อบต.(ส่วน โยธา)
30	โครงการก่อสร้างฝายแม่คสล. หมู่ที่ 6	เพื่อให้ประชาชนในหมู่ที่ 6 ได้มีน้ำในการใช้อุปโภคและการเกษตรได้อย่างเพียงพอ	ก่อสร้างฝายแม่คจำนวน 2 จุดซอยดอยสายลม ,ลำห้วยไค้ห้อย หมู่ที่ 6 กว้าง 10 เมตร ลึก 1.5 เมตร	200,000	-	-	ครัวเรือนในหมู่ที่ 6 มีน้ำใช้เพื่ออุปโภคและเพื่อการเกษตร มีร้อยละ 60 ของครัวเรือนทั้งหมด	อบต.(ส่วน โยธา)
31	โครงการก่อสร้างฝายน้ำล้น หมู่ที่ 7	เพื่อให้ประชาชนในหมู่ที่ 7 มีน้ำใช้เพื่อการเกษตรอย่างเพียงพอในฤดูแล้ง	ก่อสร้างฝายน้ำล้น 2 จุด ซอยสันติ 1,ซอยสุขผล กว้าง 20 เมตร ลึก 4.5 เมตร	-	470,000	-	ครัวเรือนที่ได้ใช้น้ำอย่างเพียงพอมีร้อยละ 65 ของครัวเรือนทั้งหมด	อบต.(ส่วน โยธา)

ที่	โครงการ	วัตถุประสงค์	เป้าหมาย (ผลผลิตของโครงการ)	งบประมาณและที่มา			ผลลัพธ์ที่คาดว่าจะได้รับ	หน่วยงานที่ รับผิดชอบ
				2555 (บาท)	2556 (บาท)	2557 (บาท)		
32	โครงการก่อสร้างฝายแม่ คสล. หมู่ที่ 7	เพื่อให้ประชาชนในหมู่ที่ 7 ได้ มีน้ำในการใช้อุปโภคและ การเกษตรได้อย่างเพียงพอ	ก่อสร้างฝายแม่คสล.ชอยนางไ้ หมู่ที่ 7 กว้าง 10 เมตร ลึก 1.5 เมตร	300,000	-	-	ครัวเรือนในหมู่ที่ 7 มีน้ำใช้เพื่อ อุปโภคและเพื่อการเกษตร มีร้อย ละ 60 ของครัวเรือนทั้งหมด	อบต.(ส่วน โยธา)
33	โครงการก่อสร้างฝายแม่ คสล. หมู่ที่ 8	เพื่อให้ประชาชนในหมู่ที่ 8 ได้ มีน้ำในการใช้อุปโภคและ การเกษตรได้อย่างเพียงพอ	ก่อสร้างฝายแม่จำนวน 4 จุด ชอยเทพนิมิต, วัดถ้ำถ้ำถ้ำ ตอนล่าง, ห้วยบ้านตาเลิศ,ห้วย หนองคาย ตามแบบอบต. กำหนด	1,000,000	1,000,000	-	ครัวเรือนในหมู่ที่ 8 มีน้ำใช้เพื่อ อุปโภคและเพื่อการเกษตร มีร้อย ละ 60 ของครัวเรือนทั้งหมด	อบต.(ส่วน โยธา) /อบจ./ กรมส่งเสริมฯ
34	โครงการก่อสร้างฝายน้ำล้น หมู่ที่ 8	เพื่อให้ประชาชนในหมู่ที่ 8 ได้ มีน้ำในการใช้อุปโภคและ การเกษตรได้อย่างเพียงพอ	ก่อสร้างฝายน้ำล้นห้วยเขาหลัก ห้วยโพรง กว้าง 40 เมตร ลึก 4 เมตร (ตามแบบกรมพัฒนาที่ดิน)	-	250,000	-	ครัวเรือนในหมู่ที่ 8 มีน้ำใช้เพื่อ อุปโภคและเพื่อการเกษตร มีร้อย ละ 60 ของครัวเรือนทั้งหมด	อบต.(ส่วน โยธา)
35	โครงการก่อสร้างฝายน้ำล้น และอาคารอัดน้ำ หมู่ที่ 8	เพื่อให้ประชาชนในหมู่ที่ 8 ได้ มีน้ำในการใช้อุปโภคและ การเกษตรได้อย่างเพียงพอ	ก่อสร้างฝายน้ำล้นและอาคารอัด น้ำ พร้อมวางระบบท่อจำนวน 2 จุด บริเวณชอยเทพนิมิต,ชอย ควนยาง	15,000,000	15,000,000	-	ครัวเรือนในหมู่ที่ 8 มีน้ำใช้เพื่อ อุปโภคและเพื่อการเกษตร มีร้อย ละ 60 ของครัวเรือนทั้งหมด	กรมส่งเสริมฯ/ กรมชลประทาน
36	โครงการก่อสร้างฝายแม่ คสล. หมู่ที่ 9	เพื่อให้ประชาชนในหมู่ที่ 9 ได้ มีน้ำในการใช้อุปโภคและ การเกษตรได้อย่างเพียงพอ	ก่อสร้างฝายแม่จำนวน 4 จุด ลำ ห้วยกล่ำ,ลำห้วยต้นตอ, ห้วยทับ ทอง-แยกซ้าย ,ห้วยรากไม้ กว้าง 10 เมตร ลึก 1.5 เมตร	-	-	800,000	ครัวเรือนในหมู่ที่ 9 มีน้ำใช้ เพื่ออุปโภคและเพื่อการเกษตร มีร้อยละ 60 ของครัวเรือน ทั้งหมด	อบต.(ส่วน โยธา)

ที่	วัตถุประสงค์	วัตถุประสงค์	เป้าหมาย (ผลผลิตของโครงการ)	งบประมาณและที่มา			ผลลัพธ์ที่คาดว่าจะได้รับ	หน่วยงานที่ รับผิดชอบ
				2555 (บาท)	2556 (บาท)	2557 (บาท)		
37	โครงการก่อสร้างฝายแม่ว คสล. หมู่ที่ 10	เพื่อให้ประชาชนในหมู่ที่ 10 ได้มี น้ำในการใช้อุปโภคและ การเกษตรได้อย่างเพียงพอ	ก่อสร้างฝายแม่วจำนวน 3 จุด ซอยเลศนิมิตร, ซอยบ่อลูกรัง, ซอยก้าวหน้า กว้าง 6 เมตร สูง 3.50 เมตร	-	-	400,000	ครัวเรือนในหมู่ที่ 10 มีน้ำใช้ เพื่ออุปโภคและเพื่อการเกษตร มีร้อยละ 60 ของครัวเรือน ทั้งหมด	อบต.(ส่วน โขธา)
38	โครงการปรับปรุง ถนนลาดยางหมู่ที่ 11	เพื่อให้ราษฎรในหมู่บ้าน มีถนน สำหรับใช้ในการคมนาคมสะดวก รวดเร็ว	ปรับปรุงถนนลาดยางซอยน้ำ ทิพย์กว้าง 6 เมตร ระยะทาง 1,000 เมตร	900,000	900,000	900,000	ครัวเรือนที่มีการคมนาคม สะดวกรวดเร็วมีร้อยละ 65 ของ ครัวเรือนทั้งหมดในเขตหมู่ที่ 11	อบจ./ กรมส่งเสริมฯ
39	โครงการก่อสร้างฝายแม่ว หมู่ที่ 11	เพื่อให้ประชาชนในหมู่ที่ 11 มีน้ำ ใช้เพื่อการเกษตรอย่างเพียงพอใน ฤดูแล้ง	ก่อสร้างฝายแม่ว 3 จุด ลำห้วย ทองแก้วตอนปลาย, ลำห้วยขุนยา ตอนปลาย, ลำห้วยดงงาม ตาม แบบอบต.กำหนด	-	450,000	-	ครัวเรือนที่ได้ใช้น้ำอย่าง เพียงพอมีร้อยละ 65 ของ ครัวเรือนทั้งหมด	อบต.(ส่วน โขธา)
40	โครงการขยายเขตระบบ ประปาภูเขา หมู่ที่ 11	เพื่อขยายเขตการบริการน้ำให้แก่ ประชาชนในเขตหมู่ที่ 11 อย่าง เพียงพอ	ขยายเขตระบบประปาภูเขาพร้อม วางระบบท่อระยะทาง 5,000 เมตร	3,000,000	2,000,000	1,000,000	ประชาชนใน หมู่ที่ 11 มี น้ำประปาใช้ครบทุกครัวเรือน	กรมทรัพยากรน้ำ

2. ยุทธศาสตร์ด้านงานส่งเสริมคุณภาพชีวิต

2.1 งานด้านการส่งเสริมอาชีพ

ที่	โครงการ	วัตถุประสงค์	เป้าหมาย (ผลผลิตของโครงการ)	งบประมาณและที่มา			ผลลัพธ์ที่คาดว่าจะได้รับ	หน่วยงานที่ รับผิดชอบ
				2555 (บาท)	2556 (บาท)	2557 (บาท)		
1	โครงการก่อสร้างโรงเรือนแปรรูปผลผลิตจากการเกษตร	เพื่อส่งเสริมให้เกษตรกรได้มีการแปรรูปผลผลิตทางการเกษตร	ก่อสร้างโรงเรือนแปรรูปผลผลิตหมู่ที่ 4 จำนวน 1 แห่ง	-	700,000		ประชาชนมีโรงเรือนในการแปรรูปผลผลิตจำนวน 1 แห่ง	อบต.(ส่วน โขธา)
2	โครงการฝึกอบรมให้ความรู้แก่เกษตรกรด้านการเกษตร	เพื่อส่งเสริมให้ประชาชนมีความรู้ด้านการเกษตร	จัดฝึกอบรมให้ประชาชนในตำบลจำนวน 3 ครั้ง	100,000	100,000	100,000	ประชาชนในตำบลมีความรู้ด้านการเกษตรเพิ่มขึ้นร้อยละ 80 %	อบต.(สำนักปลัด)
3	โครงการส่งเสริมการแปรรูปผลผลิตทางการเกษตร	เพื่อส่งเสริมอาชีพและเพิ่มรายได้ให้กับประชาชนในตำบลเขาทะลุ	ส่งเสริมการแปรรูปผลผลิตทางการเกษตรเช่นทุเรียน ลองกอง มังคุด ฯลฯ	500,000	500,000	500,000	ประชาชนในตำบลมีการแปรรูปผลผลิตทางการเกษตรเพิ่มขึ้นร้อยละ 70	อบต.(สำนักปลัด)
4	โครงการก่อสร้างลานเอนกประสงค์	เพื่อให้ประชาชนในเขตหมู่ที่ 5 ได้ขายสินค้าภาคเกษตร	ก่อสร้างลานเอนกประสงค์หมู่ที่ 5 กว้าง 15 เมตรยาว 30 เมตร	-	500,000	-	ครัวเรือนที่ได้ขายสินค้าภาคเกษตร ร้อยละ 80 ของครัวเรือนทั้งหมด	อบต.(สำนักปลัด)
5	โครงการส่งเสริมช่องทางการจำหน่ายสินค้า OTOP และสินค้าเกษตร	เพื่อส่งเสริมด้านการตลาดให้กับผู้ผลิต	จัดงานแสดงมหกรรมสินค้า OTOP และสินค้าเกษตรตามฤดูกาล	-	-	500,000	ประชาชนในเขต อบต. มีรายได้เพิ่มขึ้น	อบต.(สำนักปลัด)
6	โครงการจัดทำปุ๋ยหมักชีวภาพ	เพื่อให้ประชาชนในหมู่ที่ 1-11 ได้มีปุ๋ยที่ใช้ในการเกษตรอย่างเพียงพอ	สนับสนุนงบประมาณในการทำปุ๋ยหมักชีวภาพ	-	-	500,000	ครัวเรือนมีปุ๋ยที่ใช้ในการเกษตรเต็ม 100 % ของครัวเรือนทั้งหมด	อบต.(สำนักปลัด)

ที่	โครงการ	วัตถุประสงค์	เป้าหมาย (ผลผลิตของโครงการ)	งบประมาณและที่มา			ผลลัพธ์ที่คาดว่าจะได้รับ	หน่วยงานที่ รับผิดชอบ
				2555 (บาท)	2556 (บาท)	2557 (บาท)		
7	โครงการทำน้ายา เอนกประสงค์	เพื่อส่งเสริมอาชีพให้กับ ประชาชนในหมู่ที่ 1-11	สนับสนุนกลุ่มทำน้ายา เอนกประสงค์ หมู่ที่ 1-11	-	-	700,000	ประชาชนในเขตหมู่ที่ 1-11 มีรายได้เพิ่มขึ้น	อบต.(สำนักปลัด)
8	โครงการส่งเสริมกลุ่มเพาะ เห็ดโคนญี่ปุ่น	เพื่อส่งเสริมอาชีพให้กับ ประชาชนในหมู่ที่ 4	สนับสนุนส่งเสริมกลุ่มเพาะ เห็ดโคนญี่ปุ่น หมู่ที่ 4	500,000	-	-	ประชาชนในเขตหมู่ที่ 1-11 มีรายได้เพิ่มขึ้น	อบต.(สำนักปลัด)
9	โครงการส่งเสริมอาชีพกลุ่ม ผูกผ้า	เพื่อส่งเสริมอาชีพให้กับ ประชาชนในหมู่ที่ 1-11	สนับสนุนส่งเสริมอาชีพกลุ่ม ผูกผ้า หมู่ที่ 1-11	-	400,000	-	ประชาชนในเขตหมู่ที่ 1-11 มีรายได้เพิ่มขึ้น	อบต.(สำนักปลัด)
10	โครงการธนาคารข้าวสาร	เพื่อให้ประชาชนหมู่ที่ 7,8 ได้มี ข้าวสารบริโภคตลอดทั้งปี	สนับสนุนเงินทุนให้กับกองทุน ข้าวสารหมู่ที่ 7,8 จำนวน 2 กลุ่ม	-	-	100,000	ครัวเรือนมีข้าวสารบริโภค ตลอดทั้งปี มีร้อยละ 65 ของ ครัวเรือนทั้งหมด	อบต.(สำนักปลัด)
11	โครงการสนับสนุนกลุ่มเย็บ ผ้า	เพื่อให้ประชาชนในหมู่ที่ 7 ได้ มีอาชีพเสริม ภายในครัวเรือน และมีรายได้ตลอดทั้งปี	สนับสนุนเงินทุนให้กับกลุ่ม เย็บผ้า หมู่ที่ 7 จำนวน 1 กลุ่ม	50,000	50,000	50,000	ประชาชนหมู่ที่ 7 มีอาชีพ เสริมและเพิ่มรายได้ให้มี ฐานะดีขึ้น	อบต.(สำนักปลัด)
12	โครงการจัดฝึกอบรม ส่งเสริมเศรษฐกิจพอเพียง	เพื่อส่งเสริมให้ประชาชนมี ความรู้ความเข้าใจเกี่ยวกับ ปรัชญาเศรษฐกิจพอเพียง	จัดฝึกอบรมโครงการส่งเสริม เศรษฐกิจพอเพียง ให้ประชาชน ในเขต อปท. 1 ครั้ง	50,000	-	-	ประชาชนในเขต อปท. มี ความรู้ความเข้าใจเกี่ยวกับ การดำเนินชีวิตแบบ เศรษฐกิจพอเพียง	อบต.(สำนักปลัด)

2.2 งานด้านสวัสดิการสังคม

ที่	โครงการ	วัตถุประสงค์	เป้าหมาย (ผลผลิตของโครงการ)	งบประมาณและที่มา			ผลลัพธ์ที่คาดว่าจะได้รับ	หน่วยงานที่ รับผิดชอบ
				2555 (บาท)	2556 (บาท)	2557 (บาท)		
1	โครงการสนับสนุนเบี้ยยังชีพคนชรา	เพื่อส่งเสริมและพัฒนาผู้สูงอายุ	เงินสงเคราะห์คนชรา หมู่ที่ 1-11 จำนวน 650 คน	3,900,000	3,900,000	3,900,000	คนชราทุกคนได้รับการดูแลและให้ความช่วยเหลือ	อบต.(สำนักปลัด) /กรมส่งเสริมฯ
2	โครงการสนับสนุนเบี้ยยังชีพคนพิการ	เพื่อส่งเสริมและพัฒนาคนพิการ	เงินสงเคราะห์ผู้พิการ หมู่ที่ 1-11 จำนวน 100 คน	600,000	600,000	600,000	คนพิการทุกคนได้รับการดูแลและให้ความช่วยเหลือ	อบต.(สำนักปลัด) /กรมส่งเสริมฯ
3	โครงการสนับสนุนเบี้ยยังชีพผู้ติดเชื้อเอดส์	เพื่อให้ผู้ติดเชื้อเอดส์ มีทุน มีเงินในการดำรงชีพ	ช่วยเหลือผู้ติดเชื้อเอดส์ 5 คน	30,000	30,000	30,000	ผู้ติดเชื้อเอดส์ได้รับการช่วยเหลือ	อบต.(สำนักปลัด)
4	โครงการช่วยเหลือผู้ที่ถูกทอดทิ้ง	เพื่อให้ผู้ที่ถูกทอดทิ้งในเขต อบต. มีชีวิตความเป็นอยู่ที่ดีขึ้น	ช่วยเหลือผู้ถูกทอดทิ้ง เช่น เด็ก, หญิงหม้าย เป็นต้น	50,000	50,000	50,000	ผู้ที่ถูกทอดทิ้งได้รับการช่วยเหลือและดูแล	อบต.(สำนักปลัด)
5	โครงการช่วยเหลือนักเรียนที่เรียนดีและยากจน	เพื่อส่งเสริมเด็กนักเรียนที่เรียนดีและยากจน	สนับสนุนนักเรียนที่เรียนดีและขาดแคลนทุนทรัพย์ ของสถานศึกษาในเขต อบต.	100,000	100,000	100,000	เด็กนักเรียนที่เรียนดีและยากจนมีโอกาสทางการศึกษามากขึ้น	อบต.(สำนักปลัด)
6	โครงการจ้างนักเรียนนักศึกษา ปฏิบัติงานในช่วงปิดภาคเรียน	เพื่อส่งเสริมให้นักเรียน นักศึกษาใช้เวลาว่างให้เป็นประโยชน์และมีรายได้ในระหว่างช่วงปิดภาคเรียน	สนับสนุนงบประมาณในการจ้างงานนักเรียนนักศึกษาที่อยู่ในเขต อบต. ให้มีงานทำระหว่างปิดภาคเรียน	100,000	100,000	100,000	ทำให้นักเรียนนักศึกษาใช้เวลาว่างให้เป็นประโยชน์และมีรายได้ในระหว่างช่วงปิดภาคเรียน ช่วยลดภาระค่าใช้จ่ายผู้ปกครอง	อบต.(สำนักปลัด)

ที่	โครงการ	วัตถุประสงค์	เป้าหมาย (ผลผลิตของโครงการ)	งบประมาณและที่มา			ผลลัพธ์ที่คาดว่าจะได้รับ	หน่วยงานที่ รับผิดชอบ
				2555 (บาท)	2556 (บาท)	2557 (บาท)		
7	โครงการสนับสนุนอุปกรณ์ในการประกอบอาชีพคนพิการ	เพื่อให้คนพิการมีอุปกรณ์ในการช่วยเหลือตนเองในการดำรงชีวิต	จัดซื้ออุปกรณ์ในการให้ความช่วยเหลือคนพิการ เช่น รถโยก รถเข็น ฯลฯ	50,000	50,000	50,000	คนพิการทุกคนได้รับการดูแลและให้ความช่วยเหลือ	อบต.(สำนักปลัด)
8	โครงการก่อสร้างห้องน้ำสำหรับคนพิการ	เพื่อให้คนพิการมีความสะดวกในการใช้บริการห้องน้ำสาธารณะ	ก่อสร้างห้องน้ำสำหรับคนพิการ จำนวน 1 แห่ง	-	-	100,000	คนพิการทุกคนได้รับการดูแลและให้ความช่วยเหลือ	อบต.(สำนักปลัด)
9	โครงการฝึกอาชีพสำหรับคนพิการ	เพื่อให้คนพิการมีอาชีพสามารถเลี้ยงตัวเองได้ในการดำรงชีวิตประจำวัน	จัดฝึกอบรมอาชีพให้กับคนพิการจำนวน 3 ครั้ง	50,000	50,000	50,000	คนพิการทุกคนได้รับการดูแลและให้ความช่วยเหลือ	อบต.(สำนักปลัด)
10	โครงการบ้านท้องถิ่นไทยเทิดไท้องค์ราชัน 84 พรรษา	เพื่อสนับสนุนงบประมาณสำหรับก่อสร้าง ซ่อมแซมที่อยู่อาศัยให้กับประชาชนผู้ยากไร้และผู้ด้อยโอกาส	ก่อสร้าง ซ่อมแซมที่อยู่อาศัยให้กับประชาชนผู้ยากไร้และผู้ด้อยโอกาส	300,000	300,000	300,000	ทำให้ประชาชนผู้ยากไร้และผู้ด้อยโอกาส มีที่อยู่อาศัยที่มั่นคงถาวรมากขึ้น	อบต.(สำนักปลัด)
11	โครงการจัดตั้งและส่งเสริมกองทุนแม่	เพื่อส่งเสริมให้ประชาชนได้มีจิตสำนึกและตระหนักถึงความสำคัญของแม่ และการจัดกิจกรรมต่างในวันแม่	จัดตั้งกองทุนแม่ จำนวน 11 หมู่บ้าน	-	110,000	-	ประชาชนในตำบลมีความรักสามัคคี โดยร่วมกิจกรรมต่างๆเกี่ยวกับแม่	อบต.(สำนักปลัด)
12	โครงการจัดตั้งและเปิดบริการศูนย์ 3 วัยสานสายใยรักแห่งครอบครัว	เพื่อส่งเสริมให้ประชาชนได้มีศูนย์กลางในการพัฒนาคุณภาพชีวิตทุกช่วงวัย สร้างครอบครัวอบอุ่นชุมชนเข้มแข็ง	จัดตั้งและเปิดบริการศูนย์ 3 วัยสานสายใยรักแห่งครอบครัว ในพระอุปถัมภ์พระเจ้าวรวงศ์เธอ พระองค์เจ้าศรีรัศมิ์ พระวรชายาจำนวน 1 แห่ง	50,000	-	-	ทำให้ประชาชนได้มีศูนย์กลางในการพัฒนาคุณภาพชีวิตทุกช่วงวัย สร้างครอบครัวอบอุ่นชุมชนเข้มแข็ง	อบต.(สำนักปลัด)

2.3 งานด้านการศึกษา

ที่	โครงการ	วัตถุประสงค์	เป้าหมาย (ผลผลิตของโครงการ)	งบประมาณและที่มา			ผลลัพธ์ที่คาดว่าจะได้รับ	หน่วยงานที่ รับผิดชอบ
				2555 (บาท)	2556 (บาท)	2557 (บาท)		
1	โครงการก่อสร้างศูนย์พัฒนาเด็กเล็ก	เพื่อให้มีศูนย์พัฒนาเด็กเล็กเตรียมความพร้อมสำหรับเด็กก่อนวัยเรียน	ก่อสร้างศูนย์พัฒนาเด็กเล็กจำนวน 3 แห่ง หมู่ที่ 2 บ้านล่าง หมู่ที่ 3 บ้านห้วยกลาง และหมู่ที่ 9 บ้านห้วยทับทอง ตามแบบมาตรฐานกำหนด	2,500,000	2,500,000	2,500,000	ครัวเรือนที่มีบุตรหลานได้รับความช่วยเหลือมีความสะดวกรวดเร็วมีร้อยละ 65 ของครัวเรือนทั้งหมด	อบจ./ กรมส่งเสริมฯ
2	โครงการปรับปรุงศูนย์พัฒนาเด็กเล็ก	เพื่อให้มีศูนย์พัฒนาเด็กเล็กเตรียมความพร้อมสำหรับเด็กก่อนวัยเรียน	ปรับปรุงศูนย์พัฒนาเด็กเล็กหมู่ที่ 4 และหมู่ที่ 5	100,000	100,000	100,000	ครัวเรือนที่มีบุตรหลานได้รับความช่วยเหลือมีความสะดวกเพื่อเตรียมความพร้อมก่อนวัยเรียน	อบต.(สำนักปลัด)
3	โครงการสนับสนุนอาหารเสริม(นม)และอาหารกลางวัน	เพื่อส่งเสริมให้เด็กมีพัฒนาการในการเตรียมความพร้อมก่อนวัยเรียน	สนับสนุนงบประมาณให้แก่ศูนย์พัฒนาเด็กเล็ก และโรงเรียนในเขตอปท. ในการจัดซื้ออาหารเสริม(นม) และอาหารกลางวัน	1,500,000	1,500,000	1,500,000	เด็กในศูนย์ฯ มีศักยภาพและมีความพร้อมในการเรียนชั้นอนุบาล	อบต.(สำนักปลัด)/ กรมส่งเสริมฯ
4	โครงการส่งเสริมให้สถานศึกษาพัฒนาเทคโนโลยีวัสดุ อุปกรณ์การเรียนการสอนที่ทันสมัย	เพื่อส่งเสริมให้เด็กมีพัฒนาการในการเตรียมความพร้อมก่อนวัยเรียน	จัดซื้ออุปกรณ์การเรียนการสอนและวัสดุ อุปกรณ์อื่นๆ ตามความจำเป็นให้กับ ศูนย์พัฒนาเด็กเล็ก	50,000	50,000	50,000	เด็กในศูนย์ฯ มีศักยภาพและมีความพร้อมในการเรียนชั้นอนุบาล	อบต.(สำนักปลัด)
5	โครงการสนับสนุนกิจกรรมทางการศึกษา	เพื่อส่งเสริมให้เด็กมีพัฒนาการในการเตรียมความพร้อมก่อนวัยเรียน	สนับสนุนกิจกรรมวันเด็กแห่งชาติ/การเข้าค่ายฝึกอบรมต่างๆของสถานศึกษา	50,000	50,000	50,000	เด็กได้มีส่วนร่วมในกิจกรรม โดยทุกคนจะตั้งใจเรียน	อบต.(สำนักปลัด)

ที่	โครงการ	วัตถุประสงค์	เป้าหมาย (ผลผลิตของโครงการ)	งบประมาณและที่มา			ผลลัพธ์ที่คาดว่าจะได้รับ	หน่วยงานที่ รับผิดชอบ
				2555 (บาท)	2556 (บาท)	2557 (บาท)		
6	โครงการจัดหาเครื่องเล่น ประจำศูนย์พัฒนาเด็กเล็ก	เพื่อส่งเสริมทักษะ พัฒนาการ เรียนรู้และเตรียมความพร้อม สำหรับเด็กก่อนวัยเรียน	สนับสนุนอุปกรณ์เด็กเล่นประจำ ศูนย์พัฒนาเด็กเล็ก	200,000	200,000	200,000	เด็กนักเรียนมีทักษะและ พัฒนาการที่ดี ก่อนเข้าสู่วัย เรียน	อบต.(สำนักปลัด)
7	โครงการจ้างนักเรียน นักศึกษา ปฏิบัติงานในช่วงปิด ภาคเรียน	เพื่อส่งเสริมให้นักเรียน นักศึกษาใช้เวลาว่างให้เป็น ประโยชน์และมีรายได้ใน ระหว่างช่วงปิดภาคเรียน	สนับสนุนงบประมาณในการจ้าง งานนักเรียนนักศึกษาที่อยู่ในเขต อปท.ให้มีงานทำระหว่างปิดภาค เรียน	100,000	100,000	100,000	ทำให้นักเรียนนักศึกษาใช้เวลา ว่างให้เป็นประโยชน์และมี รายได้ในระหว่างช่วงปิดภาค เรียน ช่วยลดภาระค่าใช้จ่าย ผู้ปกครอง	อบต.(สำนักปลัด)

2.4 งานด้านสาธารณสุข

ที่	โครงการ	วัตถุประสงค์	เป้าหมาย (ผลผลิตของโครงการ)	งบประมาณและที่มา			ผลลัพธ์ที่คาดว่าจะได้รับ	หน่วยงานที่ รับผิดชอบ
				2555 (บาท)	2556 (บาท)	2557 (บาท)		
1	โครงการสร้างสวนสุขภาพพร้อม เครื่องออกกำลังกาย	เพื่อให้ประชาชนมีสถานที่ พักผ่อนหย่อนใจและออกกำลังกาย	ก่อสร้างสวนสุขภาพพร้อมจัดซื้อ เครื่องออกกำลังกาย หมู่ที่ 1 จำนวน 1 แห่ง	-	1,000,000	-	ประชาชนในหมู่ที่ 1 ร้อยละ 70 ของครัวเรือนทั้งหมดมี สถานที่พักผ่อนและออกกำลังกาย	อบต.(ส่วนโยธา)/ อบจ./ กรมส่งเสริมฯ
2	โครงการจัดซื้อเครื่องพ่นหมอก ควัน	เพื่อป้องกันการแพร่ระบาดของ โรคไข้เลือดออกตำบลเขาทะลุ	จัดซื้อเครื่องพ่นหมอกควัน จำนวน 5 เครื่อง	500,000	-	-	สถิติการเกิดโรคไข้เลือดออก มาเลเซียลดลง	อบต.(สำนักปลัด)
3	โครงการจัดซื้อวัสดุวิทยาศาสตร์ และวัสดุทางการแพทย์	เพื่อป้องกันการแพร่ระบาดของ โรคต่างๆในพื้นที่	จัดซื้อวัสดุวิทยาศาสตร์และวัสดุ ทางการแพทย์เช่น ทรายอบท, สารเคมีป้องกันพาหะนำเชื้อ ไข้เลือดออก มาลาเรีย ,วัคซีน ป้องกันโรคพิษสุนัขบ้า, เครื่องวัด ความดัน เบาหวานพร้อมเข็มเจาะ	500,000	500,000	500,000	ประชาชนมีสุขภาพอนามัยที่ ดีขึ้น โรคไข้เลือดออก โรคมมาเลเซียในพื้นที่ลดลง	อบต.(สำนักปลัด)
4	โครงการฝึกอบรมให้ความรู้ เกี่ยวกับงานด้านสาธารณสุข	เพื่อให้ความรู้แก่ประชาชน เกี่ยวกับงานด้านสาธารณสุขต่างๆ	อบรมให้ความรู้เกี่ยวกับงานด้าน สาธารณสุข	30,000	30,000	30,000	ประชาชนทุกหมู่บ้านได้มี ความรู้ความเข้าใจในการดูแล รักษาสุขภาพอนามัย	อบต.(สำนักปลัด)
5	โครงการปรับปรุงซ่อมแซมศูนย์ สาธารณสุขมูลฐานชุมชน	เพื่ออำนวยความสะดวกแก่ผู้มา ใช้บริการ	ปรับปรุงซ่อมแซมที่ทำการ ศสมช.หมู่ที่ 1-11	200,000	200,000	200,000	ศสมช. ได้รับการปรับปรุง	อบต.(สำนักปลัด)
6	โครงการจัดตั้งชมรมคนรักสุขภาพ	เพื่อส่งเสริมให้ประชาชนมี สุขภาพแข็งแรง	จัดตั้งชมรมคนรักสุขภาพ หมู่ที่ 1-11	150,000	150,000	150,000	ประชาชนมีสุขภาพแข็งแรง	อบต.(สำนักปลัด)

ที่	โครงการ	วัตถุประสงค์	เป้าหมาย (ผลผลิตของโครงการ)	งบประมาณและที่มา			ผลลัพธ์ที่คาดว่าจะได้รับ	หน่วยงานที่ รับผิดชอบ
				2555 (บาท)	2556 (บาท)	2557 (บาท)		
7	โครงการส่งเสริมการออกกำลังกาย	เพื่อให้ประชาชนมีความแข็งแรงทั้งด้านร่างกายและจิตใจ	จัดซื้อเครื่องเสียงพร้อมอุปกรณ์ในการออกกำลังกายหมู่ที่ 1-11	300,000	300,000	300,000	ประชาชนในตำบลมีความรักสามัคคี โดยมีกิจกรรมการออกกำลังกายเป็นตัวเชื่อม	อบต.(สำนักปลัด)
8	โครงการเตรียมพร้อมการดำเนินงานระบบหลักประกันสุขภาพ	เพื่อให้ประชาชนในตำบลมีหลักประกันสุขภาพถ้วนหน้า	ดำเนินงานตามโครงการ โดย อบต.สมทบทุนร่วมกับ สปสช. 20% ของเงิน 40 บาท/คน	63,000	63,000	63,000	ประชาชนในตำบลเขาทะลุ จำนวน 7,863 คน มีสุขภาพที่ดี	อบต.(สำนักปลัด)
9	โครงการจัดซื้ออุปกรณ์กีฬาหมู่บ้าน	เพื่อให้ประชาชนมีอุปกรณ์กีฬาที่ใช้ในการออกกำลังกายประจำหมู่บ้าน	จัดซื้ออุปกรณ์กีฬาเพื่อการออกกำลังกาย หมู่ที่ 1-11	110,000	110,000	110,000	ประชาชนหมู่ที่ 1-11 มีสุขภาพพลานามัยที่สมบูรณ์แข็งแรง	อบต.(สำนักปลัด)
10	โครงการส่งเสริมเยาวชนและประชาชนในการแข่งขันกีฬาต่างๆ	เพื่อสนับสนุนเยาวชนและประชาชนในการร่วมแข่งขันกีฬาร่วมกับหน่วยงานอื่นๆ	การร่วมแข่งขันกีฬาของเยาวชนและประชาชนเพื่อเชื่อมความสัมพันธ์อันดีระหว่างหน่วยงานในเขตอปท.และนอกเขตอปท.	100,000	100,000	100,000	ส่งเสริมความสัมพันธ์ระหว่างหมู่บ้าน/ชุมชนกับอปท. และอปท.กับหน่วยงานอื่นๆ	อบต.(สำนักปลัด)
11	โครงการก่อสร้างลานกีฬาเอนกประสงค์ประจำตำบล	เพื่อส่งเสริมให้ประชาชนและเยาวชนในพื้นที่ได้ออกกำลังกายเพื่อสุขภาพ และใช้เวลาว่างให้เป็นประโยชน์	ก่อสร้างลานกีฬาเอนกประสงค์ประจำตำบลเขาทะลุ ตามแบบแปลน อบต.กำหนด	-	-	1,000,000	ประชาชนในพื้นที่มีสถานที่ได้ออกกำลังกายและมีสุขภาพสมบูรณ์แข็งแรง	อบต.(ส่วนโยธา)/ อบจ./ กรมส่งเสริมฯ
12	โครงการอุดหนุนศูนย์สาธารณสุขมูลฐานชุมชน	เพื่อส่งเสริมให้ประชาชนในตำบลมีสุขภาพอนามัยที่ดี	อุดหนุนศูนย์สาธารณสุขมูลฐานชุมชนหมู่ที่ 1-11	110,000	110,000	110,000	ประชาชนหมู่ที่ 1-11 มีสุขภาพพลานามัยที่สมบูรณ์แข็งแรง	อบต.(สำนักปลัด)

ที่	โครงการ	วัตถุประสงค์	เป้าหมาย (ผลผลิตของโครงการ)	งบประมาณและที่มา			ผลลัพธ์ที่คาดว่าจะได้รับ	หน่วยงานที่ รับผิดชอบ
				2555 (บาท)	2556 (บาท)	2557 (บาท)		
13	โครงการจัดประกวดหมู่บ้าน สุขภาพ	เพื่อส่งเสริมให้ประชาชนใน ตำบลมีสุขภาพอนามัยที่ดี	จัดประกวดหมู่บ้านสุขภาพหมู่ที่ 1-11	100,000	100,000	100,000	ประชาชนหมู่ที่ 1-11 มี สุขภาพพลานามัยที่สมบูรณ์ แข็งแรง	อบต.(สำนักปลัด)

3. ยุทธศาสตร์ด้านการจัดระเบียบชุมชน/สังคม และการรักษาความสงบเรียบร้อย

3.1 งานด้านการส่งเสริมประชาธิปไตย สนับสนุนการพัฒนาประชาธิปไตยภาคพลเมือง การพัฒนาศักยภาพผู้นำชุมชน สนับสนุนการจัดทำระบบข้อมูลข่าวสาร

ที่	โครงการ	วัตถุประสงค์	เป้าหมาย (ผลผลิตของโครงการ)	งบประมาณและที่มา			ผลลัพธ์ที่คาดว่าจะได้รับ	หน่วยงานที่ รับผิดชอบ
				2555 (บาท)	2556 (บาท)	2557 (บาท)		
1	โครงการ อบต.พบ ประชาชน	เพื่อส่งเสริมความสัมพันธ์ ระหว่าง อบต.และประชาชนใน เขต	จัดโครงการ อบต.พบประชาชน จำนวนปีละ 1 ครั้ง	50,000	50,000	50,000	อปท.และประชาชนมี ความสัมพันธ์ที่ดีต่อกัน	อบต.(สำนักปลัด)
2	โครงการส่งเสริมการจัดทำ ประชาคมหมู่บ้าน	เพื่อส่งเสริมสนับสนุนการ จัดทำแผนชุมชน กิจกรรมการ จัดทำเวทีประชาคม เพื่อนำมา จัดทำแผนพัฒนาท้องถิ่น	สนับสนุนงบประมาณในการ จัดทำเวทีประชาคมหมู่บ้าน แผนชุมชน ฯลฯ เพื่อนำมาจัดทำ แผนพัฒนาของอปท.	50,000	50,000	50,000	อปท.และประชาชนมีส่วนร่วมใน การบริหารจัดการท้องถิ่นร่วมกัน	อบต.(สำนักปลัด)
3	โครงการทำสื่อรณรงค์ด้านการ เลือกตั้ง	เพื่อสร้างจิตสำนึกของ ประชาชนเกี่ยวกับการเลือกตั้ง	จัดทำสื่อ เช่น คัทเอ๊าท์ สติกเกอร์ ป้ายประกาศ สื่อโฆษณา	30,000	30,000	30,000	ประชาชนสนใจไปใช้สิทธิ เลือกตั้งประมาณร้อยละ 80	อบต.(สำนักปลัด)
4	โครงการอบรมให้ความรู้ด้าน การเลือกตั้ง	เพื่อให้ประชาชนมีความรู้ เกี่ยวกับรูปแบบการและวิธีการ เลือกตั้ง	อบรมให้ความรู้เรื่องการเลือกตั้ง แก่ประชาชนทุกหมู่บ้าน	20,000	20,000	20,000	จำนวนบัตรเสียลดลงเหลือ ประมาณร้อยละ 1	อบต.(สำนักปลัด)
5	โครงการปกป้องสถาบันสำคัญ ของชาติ	เพื่อเป็นการรักษาไว้ซึ่งระบอบ ประชาธิปไตยอันมี พระมหากษัตริย์ทรงเป็นประมุข และแสดงความจงรักภักดี ของ ประชาชนชาวไทย	เข้าร่วมกิจกรรมเทิดพระเกียรติ พระบาทสมเด็จพระเจ้าอยู่หัว ฯลฯ	100,000	100,000	100,000	เป็นการรักษาไว้ซึ่งเอกลักษณ์ใน ระบอบประชาธิปไตยอันมี พระมหากษัตริย์ทรงเป็นประมุข และการแสดงความจงรักภักดี ของ ประชาชนชาวไทย	อบต.(สำนักปลัด)

ที่	โครงการ	วัตถุประสงค์	เป้าหมาย (ผลผลิตของโครงการ)	งบประมาณและที่มา			ผลลัพธ์ที่คาดว่าจะได้รับ	หน่วยงานที่ รับผิดชอบ
				2555 (บาท)	2556 (บาท)	2557 (บาท)		
6	โครงการก่อสร้างและซ่อมแซม เสียงตามสายประจำหมู่บ้าน	เพื่อให้การส่งข่าวเป็นไปอย่างมี ประสิทธิภาพและทั่วถึง	ก่อสร้างและซ่อมแซมระบบเสียง ตามสาย หมู่ที่ 1-11 ตามแบบ แปลนที่อบต.กำหนด	500,000	500,000	500,000	ครัวเรือนที่จะได้รับข่าวสาร สะดวกรวดเร็วมีร้อยละ 65 ของครัวเรือนทั้งหมด	อบต.(ส่วนโยธา)
7	โครงการก่อสร้างและต่อเติม ศาลาเอนกประสงค์ประจำ หมู่บ้าน	เพื่อจัดให้เป็นสถานที่ประชุม ทำกิจกรรมของหมู่บ้าน	ก่อสร้างและต่อเติมศาลา เอนกประสงค์ หมู่ที่ 1-11	1,500,000	1,500,000	1,500,000	ชุมชนมีที่จัดประชุม ทำ กิจกรรมของตนเองและมี แหล่งข้อมูลข่าวสารไว้บริการ	อบต.(ส่วนโยธา)/ อบจ.
8	โครงการจัดตั้งวิทยุชุมชน	เพื่อเป็นแหล่งข้อมูลข่าวสาร บริการแก่ประชาชนในชุมชน	ก่อสร้างศูนย์วิทยุชุมชน ตาม แบบแปลน อบต.กำหนด	-	500,000	-	ครัวเรือนที่จะได้รับข่าวสาร สะดวกรวดเร็วมีร้อยละ 65 ของ ครัวเรือนทั้งหมด	อบต.(สำนักปลัด)
9	โครงการก่อสร้างศูนย์การเรียนรู้ ชุมชนตำบลเขาทะลุ	เพื่อเป็นแหล่งข้อมูลข่าวสาร บริการแก่ประชาชนในชุมชน	ก่อสร้างศูนย์การเรียนรู้ชุมชน ตำบลเขาทะลุ หมู่ที่ 5 บ้านช่อง บอนจำนวน 1 แห่ง	-	1,500,000	-	ชุมชนมีแหล่งข้อมูลข่าวสารไว้ บริการ	อบต.(สำนักปลัด)/ อบจ.
10	โครงการสนับสนุนหนังสือพิมพ์ ประจำหมู่บ้าน	เพื่อเป็นแหล่งข้อมูลข่าวสาร บริการแก่ประชาชนในชุมชน	จัดซื้อหนังสือพิมพ์ให้แก่ที่อ่าน หนังสือพิมพ์ประจำหมู่บ้านหมู่ที่ 1-11	10,000	10,000	10,000	ครัวเรือนที่จะได้รับข่าวสาร สะดวกรวดเร็วมีร้อยละ 65 ของครัวเรือนทั้งหมด	อบต.(สำนักปลัด)
11	โครงการอุดหนุนศูนย์ถ่ายทอด เทคโนโลยีประจำตำบลเขาทะลุ	เพื่อเป็นแหล่งข้อมูลด้าน การเกษตรแก่ประชาชนตำบล เขาทะลุ	อุดหนุนศูนย์ถ่ายทอดเทคโนโลยี ประจำตำบลเขาทะลุจำนวน 1 แห่ง	20,000	20,000	20,000	มีแหล่งข้อมูลข่าวสารด้าน การเกษตรไว้บริการประชาชน	อบต.(สำนักปลัด)

3.2 งานด้านการป้องกันและบรรเทาสาธารณภัย

ที่	โครงการ	วัตถุประสงค์	เป้าหมาย (ผลผลิตของโครงการ)	งบประมาณและที่มา			ผลลัพธ์ที่คาดว่าจะได้รับ	หน่วยงานที่ รับผิดชอบ
				2555 (บาท)	2556 (บาท)	2557 (บาท)		
1	โครงการก่อสร้างศูนย์ อปพร.	เพื่อให้ประชาชนที่สัญจรไปมา ได้รับความปลอดภัยในชีวิตและ ทรัพย์สินและการใช้รถใช้ถนน	ก่อสร้างศูนย์ อปพร. จำนวน 1 แห่ง	-	500,000	-	เป็นการปรับปรุงพัฒนาระบบ การทำงานของ อปพร. ให้ดีมี ประสิทธิภาพ	อบต.(สำนักปลัด)
2	โครงการจัดซื้ออุปกรณ์ดับเพลิง	เพื่อให้มีความปลอดภัยในชีวิตและ ทรัพย์สิน	จัดซื้ออุปกรณ์ดับเพลิง	30,000	30,000	30,000	ประชาชนมีความปลอดภัยใน ชีวิตและทรัพย์สิน	อบต.(สำนักปลัด)
3	โครงการป้องกันและแก้ไขปัญหา อุบัติเหตุทางถนน	เพื่อให้ประชาชนปลอดภัยในชีวิต และทรัพย์สิน โดยการรณรงค์ ประชาสัมพันธ์	จัดทำสื่อรณรงค์ ป้าย ประชาสัมพันธ์ อบรมเรื่องกฎ จราจรการขับขี่รถ	200,000	200,000	200,000	ประชาชนขับขี่รถได้อย่าง ปลอดภัยมากขึ้น และ อุบัติเหตุจากการขับขี่รถ ลดลง	อบต.(สำนักปลัด)
4	โครงการจัดซื้อรถกู้ชีพกู้ภัย	เพื่อแก้ไขปัญหาความเดือดร้อนและ ช่วยเหลือประชาชนในด้านการ ป้องกันและบรรเทาสาธารณภัย	จัดซื้อรถกู้ชีพกู้ภัย 1 คันตาม มาตรฐานครุภัณฑ์	-	1,500,000	-	ประชาชนมีความปลอดภัย จากอุบัติเหตุและมีความ ปลอดภัยในชีวิตและ ทรัพย์สิน	อบต.(สำนักปลัด)/ อบจ.
5	โครงการสนับสนุนกิจกรรม อปพร.	เพื่อให้สมาชิกมีความกระตือรือร้น ต่อการมีส่วนร่วมในกิจกรรมอปพร.	สนับสนุนกิจกรรม อปพร.	200,000	100,000	100,000	ส่งเสริมงานด้านกิจกรรม อป พร. ให้มีความต่อเนื่องและมี ประสิทธิภาพ	อบต.(สำนักปลัด)
6	โครงการฝึกอบรมทบทวนความรู้ และอบรมใช้วิทยุสื่อสารแก่ สมาชิก อปพร.	เพื่อเตรียมความพร้อมแก่ สมาชิกอปพร. ในการดูแลรักษา ความปลอดภัยแก่ประชาชน	อบรมให้ความรู้แก่สมาชิกทุก คน อปพร. จำนวน 3 ครั้ง	150,000	150,000	150,000	สมาชิก อปพร. ทุกคนได้รับ การฝึกอบรมให้มีความรู้ใน การดูแลรักษาความปลอดภัย ให้แก่ประชาชน	อบต.(สำนักปลัด)

ที่	โครงการ	วัตถุประสงค์	เป้าหมาย (ผลผลิตของโครงการ)	งบประมาณและที่มา			ผลลัพธ์ที่คาดว่าจะได้รับ	หน่วยงานที่ รับผิดชอบ
				2555 (บาท)	2556 (บาท)	2557 (บาท)		
7	โครงการให้บริการช่วงเทศกาลปีใหม่และเทศกาลสงกรานต์	เพื่ออำนวยความสะดวกในการให้คำแนะนำประชาชนในช่วงเทศกาลปีใหม่และเทศกาลสงกรานต์	ประชาชนทั่วไปในเขตอปท.	30,000	30,000	30,000	ให้ประชาชนผู้สัญจรไปมาได้รับความสะดวก	อบต.(สำนักปลัด)
8	โครงการอบรมให้ความรู้เกี่ยวกับอัคคีภัยให้กับผู้ประกอบการและประชาชนในเขต อปท.	เพื่อเตรียมความพร้อมแก่ประชาชนในการป้องกันตนเองจากอัคคีภัย	อบรมให้ความรู้แก่ประชาชนจำนวน 3 ครั้ง	50,000	50,000	50,000	ประชาชนมีความปลอดภัยในชีวิตและทรัพย์สิน	อบต.(สำนักปลัด)
9	โครงการฝึกอบรมให้ความรู้เกี่ยวกับการป้องกันไฟฟ้า	เพื่อเตรียมความพร้อมแก่ประชาชนในการป้องกันไฟฟ้า	อบรมให้ความรู้แก่ประชาชนจำนวน 3 ครั้ง	50,000	50,000	50,000	ประชาชนมีความปลอดภัยในชีวิตและทรัพย์สิน	อบต.(สำนักปลัด)
10	โครงการฝึกอบรมและป้องกัน สาธารณสุข	เพื่อเตรียมความพร้อมแก่ประชาชนในการป้องกัน สาธารณสุข เช่น อุทกภัย วาดภัยฯลฯ	อบรมให้ความรู้แก่ประชาชนด้านสาธารณสุขจำนวน 3 ครั้ง	200,000	200,000	200,000	ประชาชนมีความปลอดภัยจากสาธารณสุขและมีความปลอดภัยในชีวิตและทรัพย์สิน	อบต.(สำนักปลัด)
11	โครงการจัดซื้อเครื่องรับ-ส่งวิทยุชนิดติดรถยนต์	เพื่อใช้ในการติดต่อสื่อสารในการปฏิบัติงานป้องกันและบรรเทาสาธารณภัย	เครื่องรับ-ส่งวิทยุชนิดติดรถยนต์ระบบVHF/FM	30,000	-	-	การติดต่อสื่อสารในการปฏิบัติงานมีความสะดวกรวดเร็วยิ่งขึ้น	อบต.(สำนักปลัด)
12	โครงการติดตั้งเสาสูงขยายเครื่องข่ายวิทยุสื่อสาร	เพื่อเพิ่มขีดความสามารถในการติดต่อสื่อสารในการปฏิบัติงานประสานงานในพื้นที่และพื้นที่ข้างเคียง	เสาสูงจำนวน 1 ต้นไม่เกิน 60 เมตร	-	100,000	-	การติดต่อสื่อสารในการปฏิบัติงานมีความสะดวกรวดเร็วยิ่งขึ้น	อบต.(สำนักปลัด)
13	โครงการส่งต่อผู้ป่วยฉุกเฉิน	เพื่อช่วยเหลือผู้ป่วยฉุกเฉินในพื้นที่	จุดบริการประชาชน 24 ชั่วโมง	200,000	200,000	200,000	ผู้ป่วยได้รับการบริการที่เร็วขึ้น	อบต.(สำนักปลัด)

3.3 งานด้านการรักษาความสงบเรียบร้อย

ที่	โครงการ	วัตถุประสงค์	เป้าหมาย (ผลผลิตของโครงการ)	งบประมาณและที่มา			ผลลัพธ์ที่คาดว่าจะได้รับ	หน่วยงานที่ รับผิดชอบ
				2555 (บาท)	2556 (บาท)	2557 (บาท)		
1	โครงการติดตั้งและซ่อมแซมไฟส่องทางสาธารณะ	เพื่อให้ประชาชนมีความปลอดภัยในชีวิตและทรัพย์สิน	ติดตั้งและซ่อมแซมไฟส่องทางสาธารณะหมู่ที่ 1-11	800,000	800,000	800,000	ประชาชนมีความปลอดภัยในชีวิตและทรัพย์สิน	อบต. (สำนักปลัด)
2	โครงการสายตรวจชุมชน	เพื่อให้ประชาชนมีความปลอดภัยในชีวิตและทรัพย์สิน	จัด อปพร.ออกตรวจในพื้นที่ตำบลเขาทะลุ จำนวน 3 ครั้ง	50,000	50,000	50,000	ประชาชนมีความปลอดภัยในชีวิตและทรัพย์สิน	อบต. (สำนักปลัด)
3	โครงการแข่งขันกีฬาต้านยาเสพติด (เขาทะลุคัพ)	เพื่อให้เด็กและเยาวชนสนใจการเล่นกีฬาไม่ยุ่งเกี่ยวกับยาเสพติดและส่งเสริมสุขภาพให้แข็งแรง	จัดการแข่งขันกีฬาระดับตำบล	350,000	350,000	350,000	เด็กและเยาวชนมีสุขภาพแข็งแรงปลอดภัยจากยาเสพติด	อบต. (สำนักปลัด)
4	โครงการฝึกอบรมให้ความรู้เรื่อง ยาเสพติดตามยุทธศาสตร์ 5 รั่วป้องกัน	เพื่อให้เด็กและเยาวชนมีความรู้ความเข้าใจเกี่ยวกับโทษของยาเสพติด	จัดฝึกอบรมให้ความรู้เกี่ยวกับยาเสพติดจำนวน 3 ครั้ง	100,000	100,000	100,000	เด็กและเยาวชนมีมีความรู้ความเข้าใจและปลอดภัยจากยาเสพติด	อบต. (สำนักปลัด)
5	โครงการสนับสนุนศูนย์ต่อสู้เพื่อเอาชนะยาเสพติดตำบลเขาทะลุ	เพื่อส่งเสริม ในการป้องกันและแก้ไขปัญหายาเสพติดในตำบลเขาทะลุ	สนับสนุนงบประมาณในการป้องกันและแก้ไขปัญหาเสพติดตำบลเขาทะลุ	50,000	50,000	50,000	เยาวชนและประชาชนลดอัตราเสี่ยงต่อการติดยาเสพติดลดลง	อบต. (สำนักปลัด)

3.4 งานด้านการบริหารจัดการและการให้บริการประชาชน เน้นพัฒนาบุคลากรให้มีคุณภาพในการให้บริการ

ที่	โครงการ	วัตถุประสงค์	เป้าหมาย (ผลผลิตของโครงการ)	งบประมาณและที่มา			ผลลัพธ์ที่คาดว่าจะได้รับ	หน่วยงานที่ รับผิดชอบ
				2555 (บาท)	2556 (บาท)	2557 (บาท)		
1	โครงการจัดทำป้าย ประชาสัมพันธ์บอกทาง	เพื่อประชาสัมพันธ์ให้ประชาชน ทราบถึงสถานที่ต่างๆในเขต อบต.เขาทะเล	ก่อสร้างป้ายประชาสัมพันธ์หมู่ที่ 1-11ขนาด กว้าง 2 เมตร ยาว 4 เมตร เพื่อชี้บอกสถานที่ต่างๆ	-	-	80,000	ประชาชนทั้งในเขตและนอก เขตตำบลเขาทะเล ได้ทราบถึง ที่ตั้งของสถานที่ต่างๆมากขึ้น	อบต.(สำนักปลัด)
2	โครงการก่อสร้างที่ทำการองค์การ บริหารส่วนตำบลเขาทะเล	เพื่อเพิ่มศักยภาพในการ บริหารงานและการบริการ ประชาชนให้ดีขึ้น	ก่อสร้างที่ทำการองค์การบริหาร ส่วนตำบลเขาทะเล	-	6,000,000	-	ประชาชนทุกคนเกิดความพึง พอใจในภาพลักษณ์และการ ให้บริการ	อบต.(ส่วน โขธา)
3	โครงการป้องกันอุทกภัย วาตภัย	เพื่อช่วยเหลือและบรรเทาความ เดือดร้อนให้กับประชาชนในเขต อปท.	จุดฝังท่อระบายน้ำทุกถนนที่ ขวางทางน้ำในเขต อบต. ฯลฯ	100,000	100,000	100,000	ครัวเรือนที่ได้รับผลดีจากการ ป้องกันและรับมือน้ำท่วมมี ร้อยละ 90 ของครัวเรือน ทั้งหมด	อบต.(สำนักปลัด)
4	โครงการจัดซื้อวัสดุ อุปกรณ์ ครุภัณฑ์และเครื่องมือ เครื่องใช้ ประจำสำนักงาน	เพื่อเพิ่มศักยภาพในการ บริหารงานให้ดีขึ้น	วัสดุ อุปกรณ์ และครุภัณฑ์ เครื่องมือเครื่องใช้ในการ บริหารงาน ประจำสำนักงาน	200,000	200,000	200,000	ประชาชนที่มาขอใช้บริการ ทุกคนเกิดความพึงพอใจใน การให้บริการ	อบต.(สำนักปลัด)
5	โครงการพัฒนาระบบเทคโนโลยี สารสนเทศและการสื่อสาร	เพื่อเพิ่มศักยภาพในการ บริหารงานและบริการประชาชน ให้ดีขึ้น	จัดซื้อเครื่องคอมพิวเตอร์และ อุปกรณ์คอมพิวเตอร์ ค่าบริการ ระบบการเชื่อมต่ออินเทอร์เน็ต แบบความเร็วสูง และการ บำรุงรักษา ฯลฯ	300,000	300,000	300,000	สามารถให้บริการ อินเทอร์เน็ตแก่ประชาชน และการบันทึกข้อมูลต่างๆ ของ อปท.	อบต.(สำนักปลัด)
6	โครงการอบรมเพิ่ม ประสิทธิภาพบุคลากร	เพื่อเพิ่มศักยภาพการทำงานของ บุคลากรในองค์กรปกครองส่วน ท้องถิ่น	จัดฝึกอบรมและศึกษาดูงานนอก สถานที่ สำหรับพนักงานส่วนตำบล พนักงานจ้าง ผู้บริหาร สมาชิกอบต.	450,000	450,000	450,000	บุคลากรมีศักยภาพในการ ทำงานมีประสิทธิภาพ และ ประสิทธิผล	อบต.(สำนักปลัด)

ที่	โครงการ	วัตถุประสงค์	เป้าหมาย (ผลผลิตของโครงการ)	งบประมาณและที่มา			ผลลัพธ์ที่คาดว่าจะได้รับ	หน่วยงานที่ รับผิดชอบ
				2555 (บาท)	2556 (บาท)	2557 (บาท)		
7	โครงการปรับปรุงและต่อเติม ห้องกิจการสภาอบต.เขاتهล	เพื่อเพิ่มศักยภาพการทำงานของ สมาชิกสภาองค์การบริหารส่วน ตำบลเขاتهล	ปรับปรุงและต่อเติมห้องกิจการ สภาอบต.เขاتهล ตามแบบ อบต.กำหนด	-	300,000	-	บุคลากรมีศักยภาพในการ ทำงานมีประสิทธิภาพ และ ประสิทธิผล	อบต.(สำนักปลัด)
8	โครงการก่อสร้างอาคารจอดรถ เครื่องจักรกลหนัก	เพื่อใช้เป็นที่จอดรถของอบต. ประกอบด้วยรถบด รถเกรด รถ แบ็คโฮ ฯลฯ	ก่อสร้างอาคารที่จอดรถ บริเวณ หมู่ที่ 5 จำนวน 1 แห่ง	-	600,000	-	อบต.มีที่จอดรถเพื่อใช้ในการ บริการประชาชน	อบต.(ส่วนโยธา)
9	โครงการก่อสร้างแท่นล้างรถ	เพื่อใช้เป็นที่ล้างทำความสะอาดรถ ของอบต.	ก่อสร้างแท่นล้างรถ บริเวณ หมู่ ที่ 5 จำนวน 1 แห่ง	100,000	-	-	อบต.มีแท่นล้างรถ เครื่องจักรกลหนักเพื่อใช้ใน การบริการประชาชน	อบต.(ส่วนโยธา)

4. ยุทธศาสตร์ด้านการวางแผน การส่งเสริมการลงทุนพาณิชย์กรรมและการท่องเที่ยว

4.1 งานด้านการส่งเสริมการลงทุน

ที่	โครงการ	วัตถุประสงค์	เป้าหมาย (ผลผลิตของโครงการ)	งบประมาณและที่มา			ผลลัพธ์ที่คาดว่าจะได้รับ	หน่วยงานที่ รับผิดชอบ
				2555 (บาท)	2556 (บาท)	2557 (บาท)		
1	โครงการก่อสร้างโรงเรียนแปรรูปผลผลิตจากการเกษตร	เพื่อส่งเสริมให้เกษตรกรได้มีการแปรรูปผลผลิตทางการเกษตร	ก่อสร้างโรงเรียนแปรรูปผลผลิตหมู่ที่ 4 จำนวน 1 แห่ง	-	700,000		ประชาชนมีโรงเรียนในการแปรรูปผลผลิตจำนวน 1 แห่ง	อบต.(ส่วน โขธา)
2	โครงการฝึกอบรมให้ความรู้แก่เกษตรกรด้านการเกษตร	เพื่อส่งเสริมให้ประชาชนมีความรู้ด้านการเกษตร	จัดฝึกอบรมให้ประชาชนในตำบลจำนวน 3 ครั้ง	100,000	100,000	100,000	ประชาชนในตำบลมีความรู้ด้านการเกษตรเพิ่มขึ้นร้อยละ 80 %	อบต.(สำนักปลัด)
3	โครงการส่งเสริมการแปรรูปผลผลิตทางการเกษตร	เพื่อส่งเสริมอาชีพและเพิ่มรายได้ให้กับประชาชนในตำบลเขาทะลุ	ส่งเสริมการแปรรูปผลผลิตทางการเกษตรเช่นทุเรียน ลองกอง มังคุด ฯลฯ	500,000	500,000	500,000	ประชาชนในตำบลมีการแปรรูปผลผลิตทางการเกษตรเพิ่มขึ้นร้อยละ 70	อบต.(สำนักปลัด)
4	โครงการก่อสร้างลานเอนกประสงค์	เพื่อให้ประชาชนในเขตหมู่ที่ 5 ได้ขายสินค้าภาคเกษตร	ก่อสร้างลานเอนกประสงค์หมู่ที่ 5 กว้าง 15 เมตรยาว 30 เมตร	-	500,000	-	ครัวเรือนที่ได้ขายสินค้าภาคเกษตร ร้อยละ 80 ของครัวเรือนทั้งหมด	อบต.(สำนักปลัด)
5	โครงการส่งเสริมช่องทางการจำหน่ายสินค้า OTOP และสินค้าเกษตร	เพื่อส่งเสริมด้านการตลาดให้กับผู้ผลิต	จัดงานแสดงมหกรรมสินค้า OTOP และสินค้าเกษตรตามฤดูกาล	-	-	500,000	ประชาชนในเขต อปท. มีรายได้เพิ่มขึ้น	อบต.(สำนักปลัด)

4.2 งานด้านการท่องเที่ยว

ที่	โครงการ	วัตถุประสงค์	เป้าหมาย (ผลผลิตของโครงการ)	งบประมาณและที่มา			ผลลัพธ์ที่คาดว่าจะได้รับ	หน่วยงานที่ รับผิดชอบ
				2555 (บาท)	2556 (บาท)	2557 (บาท)		
1	โครงการปรับปรุงภูมิทัศน์ แหล่งท่องเที่ยว หมู่ที่ 1	เพื่อให้ถ้าธารลอดใหญ่มีภูมิทัศน์ ที่สวยงามดึงดูดนักท่องเที่ยว	ก่อสร้างป้ายขนาด กว้าง 2 เมตร ยาว 4 เมตร จัดสวน และให้มีการ ฉายน้ำเดือนละครั้ง ถ้าธารลอด ใหญ่หมู่ที่ 1 ฯลฯ	500,000	500,000	500,000	ประชาชนในตำบลเขาทะเลใต้ ไปพักผ่อนและมีนักท่องเที่ยว จากภายนอกมากขึ้น	อบต.(ส่วน โยธา)
2	โครงการพัฒนาและ ปรับปรุงแหล่งท่องเที่ยว หมู่ที่ 7	เพื่อให้ประชาชนในหมู่ที่ 7 และ ประชาชนทั่วไปได้มีสถานที่ ท่องเที่ยวสำหรับพักผ่อนหย่อน ใจ	ก่อสร้างอาคาร 8 เหลี่ยม ณ จุด ชมวิวดอยตาปัง หมู่ที่ 7	-	-	1,500,000	ประชาชนในตำบลเขาทะเลใต้ ไปพักผ่อนและมีนักท่องเที่ยว จากภายนอกมากขึ้น	อบต.(ส่วน โยธา)/ อบจ./ กรมส่งเสริมฯ
3	โครงการปรับปรุงภูมิทัศน์ แหล่งท่องเที่ยว หมู่ที่ 5	เพื่อใช้เป็นแหล่งท่องเที่ยว พักผ่อนหย่อนใจของประชาชน ทั่วไปและประชาชนหมู่ที่ 5	ปรับปรุง พัฒนาแหล่งท่องเที่ยว เขาสันแดน หมู่ที่ 5	-	1,000,000	-	ประชาชนในหมู่ที่ 5 และใน ตำบลเขาทะลุมีสถานที่ ท่องเที่ยวพักผ่อนหย่อนใจ	อบต.(ส่วน โยธา)/ อบจ./ กรมส่งเสริมฯ
4	โครงการพัฒนาและ ปรับปรุงแหล่งท่องเที่ยว หมู่ที่ 7	เพื่อให้ประชาชนในหมู่ที่ 7 และ ประชาชนทั่วไปได้มีสถานที่ ท่องเที่ยวสำหรับพักผ่อนหย่อน ใจ	ก่อสร้างถนนคอนกรีตเสริมเหล็ก บริเวณทางเข้าถ้ำคูหาแสงเพชร ขนาดกว้าง 1 เมตร หนา 0.15 เมตร	100,000	100,000	100,000	ครัวเรือนที่มีแหล่งท่องเที่ยวมี รายได้เพิ่มขึ้นและมีคุณภาพ ชีวิตที่ดีขึ้น มีร้อยละ 90 ของ ครัวเรือนทั้งหมด	อบต.(ส่วน โยธา)
5	โครงการ “งานวันล่อถ้ำ”	เพื่อส่งเสริมการท่องเที่ยว	จัดงาน “วันล่อถ้ำ” ระหว่าง วันที่ 12-15 เม.ย. ของทุกปี โดยมี กิจกรรมการล่อถ้ำและการ แข่งขันกีฬาพื้นบ้าน/วัฒนธรรม ท้องถิ่น	100,000	100,000	100,000	ครัวเรือนที่มีแหล่งท่องเที่ยวมี นักท่องเที่ยวมาเที่ยวเพิ่มมาก ขึ้น	อบต.(สำนัก ปลัด)

ที่	โครงการ	วัตถุประสงค์	เป้าหมาย (ผลผลิตของโครงการ)	งบประมาณและที่มา			ผลลัพธ์ที่คาดว่าจะได้รับ	หน่วยงานที่ รับผิดชอบ
				2555 (บาท)	2556 (บาท)	2557 (บาท)		
6	โครงการจัดทำสื่อประชาสัมพันธ์ แหล่งท่องเที่ยว	เพื่อประชาสัมพันธ์ให้ นักท่องเที่ยวทราบ	จัดทำแผ่นพับ จำนวน 1,000 ใบ	50,000	50,000	50,000	มีนักท่องเที่ยวมาเที่ยวเพิ่ม มากขึ้น	อบต.(สำนักปลัด)
7	โครงการปรับปรุงภูมิทัศน์บริเวณ จุดชมวิวยูเขาทะเล	เพื่อให้ยูเขาทะเลมีภูมิทัศน์ที่ สวยงามดึงดูดนักท่องเที่ยว	-เพื่อให้ยูเขาทะเลมีภูมิทัศน์ที่ สวยงามดึงดูดนักท่องเที่ยว	500,000	500,000	500,000	ประชาชนในตำบลเขาทะเลได้ ไปพักผ่อนและมีนักท่องเที่ยว จากภายนอกมากขึ้น	อบต.(สำนักปลัด) /อบจ./ กรมส่งเสริมฯ
8	โครงการปรับปรุงภูมิทัศน์แหล่ง ท่องเที่ยวคอกคอง หมู่ที่ 7	เพื่อให้คอกคองหมู่ที่ 7 มีภูมิ ทัศน์ที่สวยงามดึงดูดนักท่องเที่ยว	ปรับปรุงภูมิทัศน์แหล่งท่องเที่ยว คอกคอง หมู่ที่ 7 โคจรอบ และ ทางขึ้นตามแบบที่ อบต.เห็นชอบ	-	-	1,500,000	ประชาชนในตำบลเขาทะเลได้ ไปพักผ่อนและมีนักท่องเที่ยว จากภายนอกมากขึ้น	อบต.(สำนักปลัด) /อบจ./ กรมส่งเสริมฯ
9	โครงการปรับปรุงภูมิทัศน์ ถ้ำแก้วพิศดาร หมู่ที่ 9	เพื่อเป็นแหล่งท่องเที่ยว สำหรับ ประชาชนในเขต อบต.และ ประชาชนทั่วไป	ปรับปรุงภูมิทัศน์ถ้ำแก้วพิศดาร หมู่ที่ 9 ตามแบบที่ อบต. เห็นชอบ	-	100,000	-	ประชาชนในตำบลเขาทะเลได้ ไปพักผ่อนและมีนักท่องเที่ยว จากภายนอกมากขึ้น	อบต.(สำนักปลัด)
10	โครงการส่งเสริมการท่องเที่ยว เทศกาลผลไม้และของดีตำบลเขา ทะเล	เพื่อส่งเสริมและประชาสัมพันธ์ การท่องเที่ยวตำบลเขาทะเล	จัดงานเทศกาลผลไม้ตำบลเขา ทะเล	300,000	300,000	300,000	มีนักท่องเที่ยวมาเที่ยวเพิ่ม มากขึ้น	อบต.(สำนักปลัด) /อบจ.
11	โครงการปรับปรุงภูมิทัศน์วัดถ้ำ ห้วยกลาง	เพื่อส่งเสริมแหล่งศึกษาระยะ และแหล่งท่องเที่ยว สำหรับ ประชาชนในเขต อบต.และ ประชาชนทั่วไป	ปรับปรุงภูมิทัศน์บริเวณวัดถ้ำ ห้วยกลาง	50,000	50,000	50,000	ประชาชนมีแหล่งศึกษา ธรรมชาติและสถานที่พักผ่อน หย่อนใจ	อบต.(สำนักปลัด)
12	โครงการปรับปรุงภูมิทัศน์แหล่ง ท่องเที่ยวป่าต้นน้ำคอกคอง	เพื่อส่งเสริมการท่องเที่ยวตำบล เขาทะเล	ปรับปรุงภูมิทัศน์บริเวณป่าต้นน้ำ คอกคอง	300,000	300,000	-	ประชาชนมีแหล่งท่องเที่ยว และสถานที่พักผ่อนหย่อนใจ	อบต.(สำนักปลัด)

5. ยุทธศาสตร์ด้านการบริหารจัดการและการอนุรักษ์ทรัพยากรธรรมชาติสิ่งแวดล้อม

5.1 งานด้านการอนุรักษ์ทรัพยากรธรรมชาติ

ที่	โครงการ	วัตถุประสงค์	เป้าหมาย (ผลผลิตของโครงการ)	งบประมาณและที่มา			ผลลัพธ์ที่คาดว่าจะได้รับ	หน่วยงานที่ รับผิดชอบ
				2555 (บาท)	2556 (บาท)	2557 (บาท)		
1	โครงการปรับปรุงภูมิทัศน์ สองข้างถนนและสถานที่ ท่องเที่ยว	เพื่อให้ถนนและสถานที่ท่องเที่ยว หมู่ที่ 1-11 ได้มีความสวยงาม สบายตา สบายใจ	ปลูกต้นไม้บริเวณสองข้างถนน และปรับปรุงแหล่งท่องเที่ยวหมู่ที่ 1-11	500,000	500,000	500,000	ประชาชนที่สัญจรไปมาได้รับ ความร่มรื่นสบายตา และแหล่ง ท่องเที่ยวได้รับการพัฒนา	อบต.(สำนักปลัด)
2	โครงการจัดซื้อถังขยะ	เพื่อให้ประชาชนได้มีที่ทิ้งขยะ อย่างถูกหลักอนามัย	จัดซื้อถังขยะไฟเบอร์หมู่ที่ 1-11 จำนวน 300 ใบ	500,000	500,000	500,000	ชุมชนมีความเป็นระเบียบ เรียบร้อย น่าอยู่ น่ามอง สิ่งแวดล้อมไม่เป็นพิษ	อบต.(สำนักปลัด)
3	โครงการปลูกป่าทดแทน	เพื่อให้ประชาชนในตำบล ดูแล รักษาสิ่งแวดล้อม	ส่งเสริมการปลูกต้นไม้ หมู่ที่ 1-11	300,000	300,000	300,000	ส่งเสริมการอนุรักษ์ ทรัพยากรธรรมชาติด้านทรัพยากร ป่าไม้ในตำบลทงตะลุง	อบต.(สำนักปลัด)
4	โครงการฝึกอบรม อาสาสมัครพิทักษ์ป่า	เพื่อให้ประชาชนในตำบลมี จิตสำนึกรู้จักรักษา ทรัพยากรธรรมชาติและ สิ่งแวดล้อม	จัดฝึกอบรมอาสาสมัครพิทักษ์ป่า หมู่ที่ 1-11 จำนวน 1 ครั้ง	-	100,000	-	ประชาชนในตำบลมีจิตสำนึก ในการช่วยกันอนุรักษ์ ทรัพยากรธรรมชาติและ สิ่งแวดล้อม	อบต.(สำนักปลัด)
5	โครงการก่อสร้างเตาเผาขยะ	เพื่อให้มีการกำจัดขยะอย่างถูก หลัก รักษาสิ่งแวดล้อม	ก่อสร้างเตาเผาขยะ จำนวน 1 แห่ง	-	1,000,000	-	ชุมชนมีความเป็นระเบียบ ลดปัญหาเหมลพิษ	อบต.(สำนักปลัด) /อบจ.
6	โครงการฝึกอบรมและ ประชาสัมพันธ์เพื่อสร้าง จิตสำนึกให้อนุรักษ์ ทรัพยากรธรรมชาติและ สิ่งแวดล้อม	เพื่อให้ประชาชนในตำบลมี จิตสำนึกรู้จักรักษาสิ่งแวดล้อม	จัดฝึกอบรม จำนวน 1 ครั้ง	80,000	-	-	ไม่เกิดปัญหาเหมลพิษในพื้นที่ ตำบล	อบต.(สำนักปลัด)

ท	โครงการ	วัตถุประสงค์	เป้าหมาย (ผลผลิตของโครงการ)	งบประมาณและที่มา			ผลลัพธ์ที่คาดว่าจะได้รับ	หน่วยงานที่ รับผิดชอบ
				2555 (บาท)	2556 (บาท)	2557 (บาท)		
7	โครงการประกวดหมู่บ้านนำ อยู่	เพื่อให้ประชาชนในหมู่ที่ 1-11 ดูแลรักษาสิ่งแวดล้อม	จัดประกวดบ้านที่มีการรักษา ความสะอาดหมู่ที่ 1-11 จำนวน 3 ครั้ง	150,000	150,000	150,000	ชุมชนมีความเป็นระเบียบ เรียบร้อย	อบต.(สำนักปลัด)
8	โครงการปรับปรุงภูมิทัศน์ บริเวณศูนย์พัฒนาเด็กเล็ก หมู่ที่ 4,5	เพื่อส่งเสริมบรรยากาศ การเรียน การสอนของผู้ดูแลเด็กและเด็ก ก่อนวัยเรียน	ปรับปรุงภูมิทัศน์บริเวณศูนย์ พัฒนาเด็กเล็ก หมู่ที่4,5 จำนวน 1 ครั้ง	50,000	50,000	50,000	ศูนย์พัฒนาเด็กเล็กในเขต อปท. มีความเป็นระเบียบเรียบร้อย	อบต.(สำนักปลัด)

6. ยุทธศาสตร์ด้านศิลปะ วัฒนธรรม จารีตประเพณี และภูมิปัญญาท้องถิ่น

6.1 งานด้านส่งเสริมการสืบทอดภูมิปัญญาท้องถิ่น

ที่	โครงการ	วัตถุประสงค์	เป้าหมาย (ผลผลิตของโครงการ)	งบประมาณและที่มา			ผลลัพธ์ที่คาดว่าจะได้รับ	หน่วยงานที่ รับผิดชอบ
				2555 (บาท)	2556 (บาท)	2557 (บาท)		
1	โครงการส่งเสริมสนับสนุนกิจกรรมทางศาสนา	เพื่อส่งเสริมการจัดกิจกรรมทางศาสนา	สนับสนุนการจัดกิจกรรมบวชสามเณรภาคฤดูร้อน ฯลฯ	100,000	100,000	100,000	เด็กและเยาวชนได้ยึดหลักศาสนาเป็นเครื่องยึดเหนี่ยวจิตใจ ก่อให้เกิดคุณธรรมและจริยธรรมในจิตใจ	อบต.(สำนักปลัด)
2	โครงการสนับสนุนการจัดวันสำคัญทางศาสนา	เพื่อส่งเสริมการจัดกิจกรรมวันสำคัญทางศาสนา	สนับสนุนการจัดกิจกรรมวันสำคัญทางศาสนา เช่น วันวิสาขบูชา วันเข้าพรรษา วันออกพรรษา วันมาฆบูชา ฯลฯ	200,000	200,000	200,000	ประชาชนได้ร่วมทำบุญเพื่อให้ศาสนาเป็นเครื่องยึดเหนี่ยวจิตใจ	อบต.(สำนักปลัด)
3	โครงการจัดกิจกรรมวันสำคัญแห่งชาติ งานประเพณีวัฒนธรรมและภูมิปัญญาท้องถิ่น	เพื่อส่งเสริมงานประเพณีวัฒนธรรมที่ดั้งเดิมของท้องถิ่นให้คงอยู่	จัดกิจกรรมวันสำคัญแห่งชาติ งานประเพณีวัฒนธรรมและภูมิปัญญาท้องถิ่นสนับสนุนงานประเพณีต่างๆ เช่น วันเฉลิมพระชนมพรรษา, วันปิยมหาราช วันแม่แห่งชาติ งานวันลอยกระทง งานประเพณีวันสงกรานต์ ฯลฯ	500,000	500,000	500,000	ประชาชนให้ความสนใจเข้าร่วมกิจกรรมในงานวันสำคัญต่างๆ งานประเพณีได้รับการถ่ายทอดไปยังอนุชนรุ่นหลัง	อบต.(สำนักปลัด)
4	โครงการวัฒนธรรมไทยสายใยชุมชนจากสภาวัฒนธรรมหมู่บ้านสู่สภาวัฒนธรรมตำบล	เพื่อส่งเสริมให้เกิดการร่วมคิดร่วมอนุรักษ์ และร่วมพัฒนาวัฒนธรรม โดยยึดหลักความต้องการของคนพื้นที่และเพื่อเสริมสร้างวัฒนธรรมประชาธิปไตย	จัดตั้งสภาวัฒนธรรมหมู่บ้าน 11 หมู่บ้าน, จัดตั้งสภาวัฒนธรรมตำบล 1 แห่ง	30,000	30,000	30,000	การพัฒนาที่มีความเจริญก้าวหน้าและมีความปรองดองสมานฉันท์ โดยมีองค์กรด้านวัฒนธรรมขับเคลื่อนในพื้นที่คือ มีสภาวัฒนธรรมหมู่บ้านครบทุกหมู่บ้านและมีสภาวัฒนธรรมตำบล 1 แห่ง	อบต.(สำนักปลัด)

ที่	โครงการ	วัตถุประสงค์	เป้าหมาย (ผลผลิตของโครงการ)	งบประมาณและที่มา			ผลลัพธ์ที่คาดว่าจะได้รับ	หน่วยงานที่ รับผิดชอบ
				2555 (บาท)	2556 (บาท)	2557 (บาท)		
5	โครงการสนับสนุนงบประมาณ ในการดำเนินการด้านประเพณี วัฒนธรรม ,วันสำคัญ อำเภอสวี	เพื่อสนับสนุนงานเทศกาลพระเกียรติ เสด็จในกรมหลวงชุมพรฯ,งานรัฐ พิธีของอำเภอสวี,โครงการอำเภอ เยี่ยม,กิจกรรมเชื่อมความสัมพันธ์ ระหว่างหน่วยงานและ อปท.ใน พื้นที่อำเภอสวี	สนับสนุนงานอำนวยความสะดวกของ อำเภอที่ไม่มีงบประมาณในการ ดำเนินการ	50,000	50,000	50,000	ช่วยส่งเสริมความสัมพันธ์ ระหว่างหน่วยงานต่างๆ และ หน่วยงาน อปท.ในเขตอำเภอ สวี ทำให้การดำเนินการตาม ภารกิจของอำเภอสวี เป็นไป ด้วยความเรียบร้อย	อบต.(สำนักปลัด)

ส่วนที่ 6

การติดตามผลและการประเมินผลแผนพัฒนาสามปี

การติดตามผลและการประเมินผลแผนพัฒนาสามปี ขององค์การบริหารส่วนตำบลเขาทะลุ เพื่อทราบถึงผลการดำเนินงานตามแผนพัฒนาตำบล ตั้งแต่ พ.ศ. 2555-2557 เป็นระยะเวลา 3 ปี และผลการดำเนินงานตามแผนพัฒนาประจำปีงบประมาณที่จัดสรรในพื้นที่ สามารถแก้ไขปัญหาความเดือดร้อนของ ประชาชน และสนองตอบต่อความต้องการและการพัฒนาคุณภาพชีวิตของประชาชนในพื้นที่ให้ดีขึ้นมาน้อยเพียงใด รวมตลอดถึงปัญหาอุปสรรคต่างๆ อันนำไปสู่ข้อมูลเสนอแนะในการปรับปรุงการดำเนินงานสนองตอบนโยบายการกระจายอำนาจของรัฐบาลได้อย่างมีประสิทธิภาพ

◆ ภารกิจ

- ❖ ติดตามผลความก้าวหน้าของการดำเนินงานและการใช้จ่ายงบประมาณขององค์การบริหารส่วนตำบลเขาทะลุที่ดำเนินการแก้ไขปัญหาความเดือดร้อนของประชาชน
- ❖ ประเมินความสำเร็จของการดำเนินงานตามเป้าหมายของการพัฒนาในแต่ละด้าน คือ
 1. ด้านเศรษฐกิจ
 - พัฒนาและส่งเสริมอาชีพให้แก่ประชาชน
 - พัฒนาและส่งเสริมเศรษฐกิจพอเพียงให้ประชาชน
 - พัฒนาและปรับปรุงแหล่งน้ำเพื่อการเกษตร
 2. ด้านการพัฒนาคุณภาพชีวิตและความมั่นคงในชีวิตและทรัพย์สิน
 - พัฒนาสาธารณสุขและการอนามัย (ส่งเสริมให้ประชาชนมีสุขภาพดีถ้วนหน้า)
 - พัฒนาการศึกษา (ส่งเสริมคุณภาพการศึกษา)
 - พัฒนาสังคม (ส่งเสริมความเข้มแข็งของชุมชน)
 - พัฒนาศาสนาวัฒนธรรม (ส่งเสริม/บำรุงศาสนา วัฒนธรรมประเพณีและภูมิปัญญาท้องถิ่น)
 3. ด้านโครงสร้างพื้นฐาน
 - พัฒนาระบบคมนาคม
 - พัฒนาขยายเขตให้บริการไฟฟ้า
 - พัฒนาขยายเขตให้บริการโทรศัพท์
 - พัฒนาการให้บริการระบบน้ำอุปโภคบริโภค
 4. ด้านทรัพยากรธรรมชาติและสิ่งแวดล้อม
 - สร้างจิตสำนึกในการอนุรักษ์ทรัพยากรธรรมชาติและสิ่งแวดล้อม
 5. ด้านการเมืองการปกครอง
 - พัฒนาการบริหารจัดการที่ดี
 - จัดระบบฐานข้อมูลการติดตามประเมินผลการพัฒนายุทธศาสตร์ในแต่ละด้านข้างต้น

ระบบการทำงานด้านการติดตามประเมินผล

◆ ระบบการทำงาน

1. ระบบการติดตามด้านการรายงาน ให้มีส่วนราชการที่มีโครงการตามแผนพัฒนาองค์การบริหารส่วนตำบลเขาทะลุ จัดทำแผนการบริหารจัดการโครงการแผนการใช้จ่ายงบประมาณรายจ่าย ที่หน่วยงานรับผิดชอบ ให้คณะกรรมการทราบเป็นระยะ
2. รายงานผลความความก้าวหน้าของการดำเนินงาน ผลการใช้จ่ายงบประมาณตามโครงการ ปัญหาอุปสรรค ให้คณะกรรมการทราบเป็นระยะ
3. ให้หัวหน้าส่วนราชการออกตรวจติดตามผลการดำเนินงานตามโครงการเป็นระยะอย่างต่อเนื่อง หากพบปัญหาอุปสรรคให้เร่งดำเนินการแก้ไขปัญหา แล้วรายงานให้ผู้บังคับบัญชาทราบ
4. ให้มีคณะกรรมการ ติดตามประเมินผลออกตรวจสอบการดำเนินงานในพื้นที่องค์การบริหารส่วนตำบลเขาทะลุ

◆ การประเมินผลจะประเมินใน 3 ระดับ

1. ประสิทธิภาพการบริหารใช้จ่ายงบประมาณ ผลการดำเนินงานและความสำเร็จของโครงการมีส่วนร่วมของประชาชนในโครงการ ความสอดคล้องของความต้องการของประชาชน
2. ประเมินผลการใช้ประโยชน์ของโครงการ เพื่อวิเคราะห์ประโยชน์ของโครงการแต่ละประเภทที่มีต่อส่วนราชการที่บริหารงาน และประโยชน์สำหรับประชาชนในพื้นที่ ดังนี้
 - 2.1 ประโยชน์ส่วนราชการจะได้รับ
 - 2.2 ประโยชน์ที่ประชาชนได้รับทางตรง
 - 2.3 ประโยชน์ที่ประชาชนได้รับทางอ้อม
3. ประเมินผลกระทบของการดำเนินงานตาม โครงการพัฒนาองค์การบริหารส่วนตำบลเพื่อศึกษาวิเคราะห์
 - 3.1 ผลกระทบด้านการบริหารงานของส่วนราชการที่ดำเนินงาน
 - 3.2 ผลกระทบด้านเศรษฐกิจ
 - 3.3 ผลกระทบด้านสังคม
 - 3.4 ผลกระทบด้านสิ่งแวดล้อมคุณภาพชีวิต

พร้อมทั้งรายงานต่อคณะกรรมการติดตามและประเมินผลแผนพัฒนาตำบล

◆ **องค์กรติดตามประเมินผลแผนพัฒนาตำบล**

องค์กรในการติดตามประเมินผลแผนพัฒนาตำบล มีการแต่งตั้งคณะกรรมการติดตามประเมินผลแผนพัฒนาตามระเบียบกระทรวงมหาดไทย ว่าด้วยการจัดทำและประสานแผนพัฒนาขององค์กรปกครองส่วนท้องถิ่น พ.ศ. 2548 ข้อ 28 ให้ผู้บริหารท้องถิ่นแต่งตั้งคณะกรรมการติดตามประเมินผลแผนพัฒนาท้องถิ่นประกอบด้วย

1. นายประเสริฐ เกษกุล	ประธานสภา อบต.	ประธานกรรมการ
2. นายชาญชัย ศรีรักษ์	สมาชิก อบต.	กรรมการ
3. นายบัวผัน ชุมแสน	สมาชิก อบต.	กรรมการ
4. นายสมศักดิ์ ขวัญเมือง	เกษตรอำเภอ	กรรมการ
5. นางสมเพ็ญ หญิตจันทร์	หน.สถานีอนามัย	กรรมการ
6. นายสมาน ชูพินิจ	ผู้แทนประชาคม	กรรมการ
7. นายเสรี น้อยน้อย	ผู้แทนประชาคม	กรรมการ
8. นายธงชัย ยุติมิตร	หัวหน้าส่วนโยธา	กรรมการ
9. นายพนม เพชรจร	ผู้ทรงคุณวุฒิ	กรรมการ
10. นายมนตรี ภูกาญจนเดช	ผู้ทรงคุณวุฒิ	กรรมการ
11. นายวิโรจน์ แก้วเจ็ย	ปลัด อบต.	กรรมการ
12. นางนัสวรรณ มีเมตตา	จนท.วิเคราะห์ฯ	กรรมการ/เลขานุการ

◆ **คณะกรรมการติดตามและประเมินผลแผนพัฒนาท้องถิ่นมีอำนาจหน้าที่ดังนี้**

1. กำหนดแนวทาง วิธีการติดตามและประเมินผลแผนพัฒนา
2. ดำเนินการติดตามและประเมินผลแผนพัฒนา
3. รายงานผลและเสนอความเห็นซึ่งได้จากการติดตามประเมินผลแผนพัฒนาต่อผู้บริหารท้องถิ่น เพื่อให้ผู้บริหารท้องถิ่นเสนอต่อสภาท้องถิ่น คณะกรรมการพัฒนาท้องถิ่น และประกาศผลการติดตามประเมินผลแผนพัฒนาให้ประชาชนในท้องถิ่นทราบ โดยทั่วกัน อย่างน้อยปีละหนึ่ง ครั้ง ภายในเดือนธันวาคมของทุกปี ทั้งนี้ให้ปีประกาศโดยเปิดเผยไม่น้อยกว่าสามสิบวัน
4. แต่งตั้งคณะอนุกรรมการหรือคณะทำงานเพื่อช่วยปฏิบัติงานตามที่เห็นสมควร
