



แผนพัฒนาบุคลากร ๓ ปี
ประจำปีงบประมาณ พ.ศ. ๒๕๖๗-๒๕๖๙

Human Development Planning

องค์การบริหารส่วนตำบลเขาทะลุ

งานกาารเจ้าหน้าที่ สำนักปลัด

โทร. ๐๗๗ ๖๒๐ ๐๐๘

สารบัญ

เรื่อง	หน้า
ส่วนที่ ๑ หลักการและเหตุผล	๑
๑.๑ หลักการและเหตุผล	๑
๑.๒ วัตถุประสงค์	๒
๑.๓ ขอบเขตและแนวทางในการจัดทำแผนการพัฒนาบุคลากร	๓
ส่วนที่ ๒ การวิเคราะห์สถานการณ์พัฒนาบุคลากร	๔
๒.๑ ภารกิจ อำนาจหน้าที่ขององค์กรปกครองส่วนท้องถิ่น	๔
๒.๒ ภารกิจหลักและภารกิจรอง ที่องค์กรปกครองส่วนท้องถิ่นจะดำเนินการ	๕
๒.๓ การวิเคราะห์ความต้องการพัฒนาของบุคลากร	๖
๒.๔ การวิเคราะห์สภาพแวดล้อม	๘
๒.๕ โครงสร้างการแบ่งส่วนราชการตามแผนอัตรากำลัง ๓ ปี	๑๑
๒.๖ อัตรากำลังขององค์กรปกครองส่วนท้องถิ่น	๑๒
๒.๗ การจำแนกระดับคุณวุฒิทางการศึกษาของบุคลากร	๑๕
๒.๘ สายงานของข้าราชการหรือพนักงานส่วนท้องถิ่นขององค์กรปกครองส่วนท้องถิ่น	๑๕
๒.๙ โครงสร้างอายุข้าราชการหรือพนักงานส่วนท้องถิ่น	๑๖
๒.๑๐ การสูญเสียกำลังคนจากการเกษียณอายุในระยะเวลา ๓ ปี	๑๖
ส่วนที่ ๓ หลักสูตรพัฒนาบุคลากร	๑๖
๓.๑ เป้าหมายของการพัฒนา	๑๖
๓.๒ หลักสูตรการพัฒนาสำหรับข้าราชการหรือพนักงานส่วนท้องถิ่น	๑๖
๓.๓ วิธีการพัฒนาบุคลากรขององค์กรปกครองส่วนท้องถิ่น	๑๗
๓.๔ การพัฒนาบุคลากรขององค์กรปกครองส่วนท้องถิ่น	๑๙
๓.๕ ประกาศคุณธรรมจริยธรรมของข้าราชการหรือพนักงานส่วนท้องถิ่นและลูกจ้าง	๒๐
๓.๖ การพัฒนาข้าราชการหรือพนักงานส่วนท้องถิ่นตามหลักสูตรสายงาน	๒๑
ส่วนที่ ๔ ยุทธศาสตร์การพัฒนาบุคลากร	๒๔
๔.๑ วิสัยทัศน์ (Vision)	๒๔
๔.๒ พันธกิจด้านการพัฒนาทรัพยากรบุคคล (Mission)	๒๔
๔.๓ ค่านิยม	๒๔
๔.๔ เป้าประสงค์	๒๔
๔.๕ ยุทธศาสตร์การพัฒนาบุคลากร	๒๕
ส่วนที่ ๕ การติดตามประเมินผลการพัฒนาบุคลากร	๓๑
๕.๑ ความรับผิดชอบ	๓๑
๕.๒ การติดตามและประเมินผล	๓๑
๕.๓ บทสรุป	๓๒

ส่วนที่ ๑ หลักการและเหตุผล

๑.๑ หลักการและเหตุผล

การพัฒนาองค์กรให้เป็นองค์กรที่มีศักยภาพ สามารถแข่งขันได้ ทั้งในระดับพื้นที่ และระดับสากล เป็นสิ่งที่มีความจำเป็นอย่างยิ่งในปัจจุบัน ซึ่งเป็นยุคแห่งการแข่งขันไร้พรมแดน (Globalization) โดยต้องอาศัยความรู้ ความสามารถของบุคลากร องค์กรความรู้ และการบริหารจัดการที่ดีตามหลักธรรมาภิบาล ซึ่งเป็นปัจจัยสำคัญที่จะช่วยให้องค์กรมีการพัฒนาสู่ความเป็นเลิศได้ด้วย สำนักงาน ก.จ. ก.ท. และ ก.อบต. ได้ประกาศกำหนดหลักเกณฑ์การจัดทำแผนแม่บทการพัฒนาข้าราชการหรือพนักงานส่วนท้องถิ่น พ.ศ. ๒๕๔๕ และที่แก้ไขเพิ่มเติม และสำนักงาน ก.จ. ก.ท. และ ก.อบต. ในการประชุมครั้งที่ ๖/๒๕๖๖ เมื่อวันที่ ๒๙ มิถุนายน ๒๕๖๖ มีมติเห็นชอบแผนแม่บทการพัฒนาบุคลากร ๓ ปี ขององค์กรปกครองส่วนท้องถิ่น ประจำปีงบประมาณ พ.ศ.๒๕๖๗-๒๕๖๙ โดยให้องค์กรปกครองส่วนท้องถิ่น นำหลักการดำเนินการจัดทำแผนพัฒนาบุคลากร ๓ ปี ซึ่งอยู่ภายใต้เงื่อนไข ดังนี้

๑) รัฐธรรมนูญแห่งราชอาณาจักรไทย มาตรา ๒๕๘ ข (๔) ได้กำหนดไว้ว่า “ให้มีการปรับปรุงและพัฒนาการบริหารงานบุคคลภาครัฐเพื่อจูงใจให้ผู้มีความรู้ความสามารถอย่างแท้จริงเข้ามาทำงานในหน่วยงานของรัฐ และสามารถเจริญก้าวหน้าได้ตามความสามารถและผลสัมฤทธิ์ของงานของแต่ละบุคคล มีความซื่อสัตย์สุจริต กล้าตัดสินใจและกระทำในสิ่งที่ถูกต้องโดยคิดถึงประโยชน์ส่วนรวมมากกว่าประโยชน์ส่วนตัว มีความคิดสร้างสรรค์และคิดค้นนวัตกรรมใหม่ ๆ เพื่อให้การปฏิบัติราชการและการบริหารราชการแผ่นดินเป็นไปอย่างมีประสิทธิภาพ และมีมาตรการคุ้มครองป้องกันบุคลากรภาครัฐจากการใช้อำนาจโดยไม่เป็นธรรมของผู้บังคับบัญชา

๒) พระราชกฤษฎีกาว่าด้วยหลักเกณฑ์และวิธีการบริหารจัดการบ้านเมืองที่ดี พ.ศ. ๒๕๔๖ กำหนดให้ส่วนราชการมีหน้าที่พัฒนาความรู้ในส่วนราชการ เพื่อให้มีลักษณะเป็นองค์กรแห่งการเรียนรู้อย่างสม่ำเสมอ โดยต้องรับรู้ข้อมูลข่าวสารและสามารถประมวลผลความรู้ในด้านต่างๆ เพื่อนำมาประยุกต์ใช้ในการปฏิบัติราชการได้อย่างถูกต้อง รวดเร็วและเหมาะสมต่อสถานการณ์ รวมทั้งต้องส่งเสริมและพัฒนาความรู้ความสามารถ สร้างวิสัยทัศน์และปรับเปลี่ยนทัศนคติของข้าราชการในสังกัดให้เป็นบุคลากรที่มีประสิทธิภาพและมีการเรียนรู้ร่วมกัน ทั้งนี้ เพื่อประโยชน์ในการปฏิบัติราชการของส่วนราชการให้สอดคล้องกับการบริหารราชการให้เกิดผลสัมฤทธิ์

๓) ตามประกาศหลักเกณฑ์การจัดทำแผนแม่บทการพัฒนาข้าราชการหรือพนักงานส่วนท้องถิ่น และประกาศคณะกรรมการข้าราชการหรือพนักงานส่วนท้องถิ่น เรื่อง หลักเกณฑ์และเงื่อนไขเกี่ยวกับการบริหารงานบุคคลขององค์กรปกครองส่วนท้องถิ่น หมวดที่ ๑๒ ส่วนที่ ๓ การพัฒนาข้าราชการหรือพนักงานส่วนท้องถิ่น กำหนดให้องค์กรปกครองส่วนท้องถิ่น (อบจ. เทศบาล อบต. และเมืองพัทยา) มีการพัฒนาผู้ได้รับการบรรจุเข้ารับราชการเป็นข้าราชการหรือพนักงานส่วนท้องถิ่นก่อนมอบหมายหน้าที่ให้ปฏิบัติเพื่อให้รู้ระเบียบแบบแผนของทางราชการ หลักและวิธีปฏิบัติราชการ บทบาท และหน้าที่ของข้าราชการหรือพนักงานส่วนท้องถิ่น ในระบอบประชาธิปไตยอันมีพระมหากษัตริย์ทรงเป็นประมุข และแนวทางปฏิบัติตนเพื่อเป็นข้าราชการหรือพนักงานส่วนท้องถิ่นที่ดี โดยองค์กรปกครองส่วนท้องถิ่น (อบจ. เทศบาล อบต. และเมืองพัทยา) ต้องดำเนินการพัฒนาให้ครบถ้วน ตามหลักสูตรที่คณะกรรมการข้าราชการหรือพนักงานส่วนท้องถิ่น (ก.จ.จ. ก.ท.จ. และ ก.อบต.จังหวัด) กำหนด และกำหนดให้องค์กรปกครองส่วนท้องถิ่น (อบจ. เทศบาล อบต. และเมืองพัทยา) จัดทำแผนการพัฒนาบุคลากร เพื่อเพิ่มพูนความรู้ ทักษะ ทัศนคติที่ดี คุณธรรม และจริยธรรม อันจะทำให้ปฏิบัติหน้าที่ราชการในตำแหน่งนั้นได้อย่างมีประสิทธิภาพ ในการจัดทำแผน

การพัฒนาข้าราชการหรือพนักงานส่วนท้องถิ่น ต้องกำหนดตามกรอบของแผนพัฒนาที่คณะกรรมการกลางข้าราชการหรือพนักงานส่วนท้องถิ่น (ก.จ. ก.ท. และ ก.อบต.) กำหนด โดยให้กำหนดเป็นแผนการพัฒนาบุคลากรขององค์กรปกครองส่วนท้องถิ่น มีระยะเวลา ๓ ปี ตามกรอบของแผนอัตรากำลังขององค์กรปกครองส่วนท้องถิ่น (อบจ. เทศบาล อบต. และเมืองพัทยา) นั้น

๔) สถานการณ์การเปลี่ยนแปลง ภายใต้กระแสแห่งการปฏิรูประบบราชการ และการเปลี่ยนแปลงด้านเทคโนโลยี การบริหารจัดการยุคใหม่ ผู้นำหรือผู้บริหารองค์กรต่าง ๆ ต้องมีความตื่นตัวและเกิดความพยายามปรับตัวในรูปแบบต่าง ๆ โดยเฉพาะการเร่งรัดพัฒนาทรัพยากรมนุษย์และองค์กร การปรับเปลี่ยนวิถีคิด วิถีการทำงาน เพื่อแสวงหารูปแบบใหม่ ๆ และนำระบบมาตรฐานในระดับต่างๆ มาพัฒนาองค์กร ซึ่งนำไปสู่แนวความคิดพัฒนาระบบบริหารความรู้ภายในองค์กร เพื่อให้องค์กรสามารถใช้และพัฒนาความรู้ที่มีอยู่ภายในองค์กรได้อย่างมีประสิทธิภาพและปรับเปลี่ยนวิทยาการความรู้ใหม่มาใช้กับองค์กรได้อย่างเหมาะสม

เพื่อให้สอดคล้องกับแนวทางดังกล่าวองค์กรบริหารส่วนตำบลเขาทะเล จึงได้จัดทำแผนการพัฒนากุศลกร ๓ ปี ขององค์กรบริหารส่วนตำบลเขาทะเล ประจำปีงบประมาณ พ.ศ. ๒๕๖๗ - ๒๕๖๙ ขึ้น เพื่อใช้เป็นแนวทางในการพัฒนาพนักงานส่วนตำบลและพนักงานจ้าง เป็นเครื่องมือในการบริหารงานบุคคล อีกทั้งยังเป็นการพัฒนาเพื่อเพิ่มพูนความรู้ ทักษะ ทักษะที่ดี คุณธรรม จริยธรรมของบุคลากรองค์กรบริหารส่วนตำบลเขาทะเล อำเภอศรี จังหวัดชุมพร ในการปฏิบัติราชการและตอบสนองความต้องการของประชาชนได้อย่างมีประสิทธิภาพและประสิทธิผล

๑.๒ วัตถุประสงค์

๑) เพื่อให้องค์กรบริหารส่วนตำบลเขาทะเล มีการพัฒนากุศลกรขององค์กรบริหารส่วนตำบลเขาทะเลเป็นไปตามหลักสูตรมาตรฐานกำหนดตำแหน่งและตามที่ ก.จ. ก.ท. และ ก.อบต. กำหนด

๒) เพื่อให้องค์กรบริหารส่วนตำบลเขาทะเล มีเครื่องมือในการส่งเสริมให้บุคลากรขององค์กรบริหารส่วนตำบลเขาทะเล มีกรอบความรู้ทักษะ และสมรรถนะ ที่เหมาะสมในการปฏิบัติงาน ตามมาตรฐานที่คณะกรรมการข้าราชการหรือพนักงานส่วนท้องถิ่น (ก.จ. ก.ท. และ ก.อบต.)

๓) เพื่อให้พนักงานส่วนตำบลเขาทะเล มีการบริหารการเรียนรู้และพัฒนาตนเองโดยการประเมินและวางแผนการพัฒนาของตนเองอย่างต่อเนื่อง เพื่อให้สามารถทำงานได้อย่างมีประสิทธิภาพในบริบทที่เปลี่ยนแปลงอย่างรวดเร็ว

๔) เพื่อให้บุคลากรท้องถิ่นมีความรู้ทั้งในด้านพื้นฐานในการปฏิบัติราชการ ด้านการพัฒนาเกี่ยวกับงานในหน้าที่ ด้านความรู้ความสามารถและทักษะของงานแต่ละตำแหน่ง ด้านการบริหารและด้านคุณธรรมและจริยธรรม

๕) เพื่อให้องค์กรบริหารส่วนตำบลเขาทะเล สร้างองค์กรแห่งการเรียนรู้ ที่เอื้อให้บุคลากรเกิดการเรียนรู้และการพัฒนาอย่างต่อเนื่อง เพื่อพัฒนาและปรับปรุงการปฏิบัติราชการ สร้างสรรค์นวัตกรรมทั้งผลิตผลและการให้บริการ เพื่อเพิ่มประสิทธิภาพและประสิทธิผลในการบรรลุเป้าหมายตามภารกิจหน้าที่

๑.๓ ขอบเขตและแนวทางในการจัดทำแผนการพัฒนากุศลกร

๑) การกำหนดหลักสูตร การพัฒนาหลักสูตร วิธีการพัฒนา ระยะเวลาและงบประมาณ ในการพัฒนาพนักงานส่วนตำบล และพนักงานจ้าง ให้มีความสอดคล้องกับตำแหน่งและระดับตำแหน่งในแต่ละสายงาน ที่ดำรงอยู่ตามกรอบแผนพัฒนากุศลกร ๓ ปี

๒) ให้บุคลากรขององค์การบริหารส่วนตำบลเขาทะเล ต้องได้รับการพัฒนาความรู้ความสามารถในหลักสูตรใดหลักสูตรหนึ่ง หรือหลายหลักสูตรอย่างน้อยปีละ ๑ ครั้ง หรือตามที่คุณบริหารท้องถิ่นเห็นสมควร ได้แก่ ๑) หลักสูตรความรู้พื้นฐานในการปฏิบัติราชการ๒) หลักสูตรการพัฒนาเกี่ยวกับงานในหน้าที่รับผิดชอบ ๓) หลักสูตรความรู้ และทักษะเฉพาะของงานในแต่ละตำแหน่งตามมาตรฐานกำหนดตำแหน่ง ๔) หลักสูตรด้านการบริหาร และ ๕) หลักสูตรด้านคุณธรรมและจริยธรรม

๓) วิธีการพัฒนาบุคลากร ให้องค์การบริหารส่วนตำบลเขาทะเล เป็นหน่วยดำเนินการเอง หรือดำเนินการร่วมกับ ก.จ. ก.ท. และ ก.อบต. หรือ ก.จ.จ. ก.ท.จ. และ ก.อบต.จังหวัด หรือหน่วยงานอื่น โดยวิธีการพัฒนาวิธีใดวิธีหนึ่งหรือหลายวิธีก็ได้ ตามความจำเป็นและความเหมาะสม ได้แก่ ๑) การปฐมนิเทศ ๒) การฝึกอบรม ๓) การศึกษาหรือดูงาน ๔) การประชุม การประชุมเชิงปฏิบัติการ หรือการสัมมนา ๕) การสอนงาน การให้คำปรึกษาหรือวิธีการอื่นที่เหมาะสม และ ๖) การเรียนรู้ผ่านระบบสื่ออิเล็กทรอนิกส์ (e-Learning)

๔) งบประมาณในการดำเนินการพัฒนาให้องค์การบริหารส่วนตำบลเขาทะเล จัดสรรงบประมาณสำหรับการพัฒนาบุคลากรตามแผนการพัฒนาบุคลากรอย่างชัดเจนแน่นอน โดยคำนึงถึงความประหยัดคุ้มค่า เพื่อให้การพัฒนาบุคลากรเป็นไปอย่างมีประสิทธิภาพและประสิทธิผล

๕) การติดตามประเมินผล ให้องค์การบริหารส่วนตำบลเขาทะเล กำหนดการติดตามประเมินผล การพัฒนาบุคลากรให้สอดคล้องกับทักษะ ความรู้ และสมรรถนะของข้าราชการหรือพนักงานส่วนท้องถิ่นให้บรรลุผลสัมฤทธิ์ตามแผนพัฒนาบุคลากร และเพื่อให้เป็นประโยชน์ในการวางแผนอัตรากำลัง การวางแผนบริหารบุคลากร การวางแผนเส้นทางความก้าวหน้าของบุคลากรซึ่งมีความสำคัญและจำเป็นในการพัฒนาองค์กรปกครองส่วนท้องถิ่นและการวางแผนพัฒนาบุคลากรองค์กรปกครองส่วนท้องถิ่น ๓ ปีถัดไป

ส่วนที่ ๒ การวิเคราะห์สถานการณ์พัฒนาบุคลากร

๒.๑ ภารกิจ อำนาจหน้าที่ขององค์การบริหารส่วนตำบลเขาทะเล

ภารกิจ
<p>๑. ด้านโครงสร้างพื้นฐาน มีภารกิจที่เกี่ยวข้องดังนี้</p> <p>๑.๑ จัดให้มีและบำรุงรักษาทางน้ำและทางบก (มาตรา ๖๗ (๑))</p> <p>๑.๒ ให้มีน้ำเพื่อการอุปโภค บริโภค และการเกษตร (มาตรา ๖๘ (๑))</p> <p>๑.๓ ให้มีและบำรุงการไฟฟ้าหรือแสงสว่างโดยวิธีอื่น (มาตรา ๖๘ (๒))</p> <p>๑.๔ ให้มีและบำรุงรักษาทางระบายน้ำ (มาตรา ๖๘ (๓))</p> <p>๑.๕ การสาธารณสุขโรคและการก่อสร้างอื่นๆ (มาตรา ๑๖ (๔))</p> <p>๑.๖ การสาธารณสุขการ (มาตรา ๑๖ (๕))</p>
<p>๒. ด้านส่งเสริมคุณภาพชีวิต มีภารกิจที่เกี่ยวข้อง ดังนี้</p> <p>๒.๑ ส่งเสริมการพัฒนาสตรี เด็ก เยาวชน ผู้สูงอายุ และผู้พิการ (มาตรา ๖๗ (๖))</p> <p>๒.๒ ป้องกันโรคและระงับโรคติดต่อ (มาตรา ๖๗ (๓))</p> <p>๒.๓ ให้มีและบำรุงสถานที่ประชุม การกีฬาการพักผ่อนหย่อนใจและสวนสาธารณะ (มาตรา ๖๘ (๔))</p> <p>๒.๔ การสังคมสงเคราะห์ และการพัฒนาคุณภาพชีวิตเด็ก สตรี คนชรา และผู้ด้อยโอกาส (มาตรา ๑๖ (๑๐))</p> <p>๒.๕ การปรับปรุงแหล่งชุมชนแออัดและการจัดการเกี่ยวกับที่อยู่อาศัย(มาตรา ๑๖ (๒))</p> <p>๒.๖ การส่งเสริมประชาธิปไตย ความเสมอภาค และสิทธิเสรีภาพของประชาชน (มาตรา ๑๖ (๕))</p> <p>๒.๗ การสาธารณสุข การอนามัยครอบครัวและการรักษาพยาบาล(มาตรา ๑๖ (๑๙))</p>
<p>๓. ด้านการจัดระเบียบชุมชน สังคม และการรักษาความสงบเรียบร้อย มีภารกิจที่เกี่ยวข้อง ดังนี้</p> <p>๓.๑ การป้องกันและบรรเทาสาธารณภัย (มาตรา ๖๗ (๔))</p> <p>๓.๒ การคุ้มครองดูแลและรักษาทรัพย์สินอันเป็นสาธารณสมบัติของแผ่นดิน (มาตรา ๖๘ (๘))</p> <p>๓.๓ การผังเมือง (มาตรา ๖๘ (๑๓))</p> <p>๓.๔ จัดให้มีที่จอดรถ (มาตรา ๑๖ (๓))</p> <p>๓.๕ การรักษาความสะอาดและความเป็นระเบียบเรียบร้อยของบ้านเมือง (มาตรา ๑๖ (๑๗))</p> <p>๓.๖ การควบคุมอาคาร (มาตรา ๑๖ (๒๘))</p>
<p>๔. ด้านการวางแผน การส่งเสริมการลงทุน พาณิชยกรรมและการท่องเที่ยว มีภารกิจที่เกี่ยวข้อง ดังนี้</p> <p>๔.๑ ส่งเสริมให้มีอุตสาหกรรมในครอบครัว (มาตรา ๖๘ (๖))</p> <p>๔.๒ ให้มีและส่งเสริมกลุ่มเกษตรกร และกิจการสหกรณ์ (มาตรา ๖๘ (๕))</p> <p>๔.๓ บำรุงและส่งเสริมการประกอบอาชีพของราษฎร (มาตรา ๖๘ (๗))</p> <p>๔.๔ ให้มีตลาด (มาตรา ๖๘ (๑๐))</p> <p>๔.๕ การท่องเที่ยว (มาตรา ๖๘ (๑๒))</p> <p>๔.๖ กิจการเกี่ยวกับการพาณิชย์ (มาตรา ๖๘ (๑๑))</p> <p>๔.๗ การส่งเสริม การฝึกและประกอบอาชีพ (มาตรา ๑๖ (๖))</p> <p>๔.๘ การพาณิชยกรรมและการส่งเสริมการลงทุน (มาตรา ๑๖ (๗))</p>

ภารกิจ
<p>๕. ด้านการบริหารจัดการและการอนุรักษ์ทรัพยากรธรรมชาติและสิ่งแวดล้อมมีภารกิจที่เกี่ยวข้อง ดังนี้</p> <p>๕.๑ คຸ້ມครอง ดุแล และบำรุงรักษาทรัพยากรธรรมชาติและสิ่งแวดล้อม(มาตรา ๖๗ (๗))</p> <p>๕.๒ รักษาความสะอาดของถนน ทางน้ำ ทางเดิน และที่สาธารณะ รวมทั้งกำจัดมูลฝอยและสิ่งปฏิกูล (มาตรา ๖๗ (๒))</p> <p>๕.๓ การจัดการสิ่งแวดล้อมและมลพิษต่างๆ (มาตรา ๑๗ (๑๒))</p>
<p>๖. ด้านการศาสนา ศิลปวัฒนธรรม จารีตประเพณี และภูมิปัญญาท้องถิ่น มีภารกิจที่เกี่ยวข้อง ดังนี้</p> <p>๖.๑ บำรุงรักษาศิลปะ จารีตประเพณี ภูมิปัญญาท้องถิ่น และวัฒนธรรมอันดีของท้องถิ่น (มาตรา ๖๗ (๘))</p> <p>๖.๒ ส่งเสริมการศึกษา ศาสนา และวัฒนธรรม (มาตรา ๖๗ (๕))</p> <p>๖.๓ การจัดการศึกษา (มาตรา ๑๖ (๙))</p> <p>๖.๔ การส่งเสริมการศึกษา จารีตประเพณี และวัฒนธรรมอันดีงามของท้องถิ่น (มาตรา ๑๗ (๑๘))</p>
<p>๗. ด้านการบริหารจัดการและการสนับสนุนการปฏิบัติการกิจของส่วนราชการและองค์กรปกครองส่วนท้องถิ่น มีภารกิจที่เกี่ยวข้อง ดังนี้</p> <p>๗.๑ สนับสนุนสภาพตำบลและองค์กรปกครองส่วนท้องถิ่นอื่นในการพัฒนาท้องถิ่น (มาตรา ๔๕(๓))</p> <p>๗.๒ ปฏิบัติหน้าที่อื่นตามที่ทางราชการมอบหมายโดยจัดสรรงบประมาณหรือบุคลากรให้ตามความจำเป็นและสมควร (มาตรา ๖๗(๙))</p> <p>๗.๓ ส่งเสริมการมีส่วนร่วมของราษฎร ในการมีมาตรการป้องกัน(มาตรา ๑๖(๑๖))</p> <p>๗.๔ การประสานและให้ความร่วมมือในการปฏิบัติหน้าที่ขององค์กรปกครองส่วนท้องถิ่น (มาตรา ๑๗ (๓))</p> <p>๗.๕ การสร้างและบำรุงรักษาทางบกและทางน้ำที่เชื่อมต่อระหว่างองค์กรปกครองส่วนท้องถิ่นอื่น (มาตรา ๑๗(๑๖))</p>

๒.๒ ภารกิจหลักและภารกิจรองที่องค์การบริหารส่วนตำบลจะดำเนินการ

(๑) ภารกิจหลัก

๑. ด้านการปรับปรุงโครงสร้างพื้นฐาน
๒. ด้านการส่งเสริมคุณภาพชีวิต
๓. ด้านการส่งเสริมการศึกษา

(๒) ภารกิจรอง

๑. การฟื้นฟูวัฒนธรรมและส่งเสริมประเพณี
๒. การสนับสนุนและส่งเสริมศักยภาพกลุ่มอาชีพ
๓. การส่งเสริมการเกษตรและการประกอบอาชีพทางการเกษตร
๔. ด้านการวางแผน การส่งเสริมการลงทุน
๕. ด้านการอนุรักษ์ทรัพยากรธรรมชาติและสิ่งแวดล้อม
๖. ด้านการพัฒนาการเมืองและการบริหาร
๗. ด้านการจัดระเบียบชุมชนสังคมและการรักษาความสงบเรียบร้อย
๘. ด้านการป้องกันและบรรเทาสาธารณภัย

๒.๓ การวิเคราะห์ความต้องการพัฒนาของบุคลากร

องค์การบริหารส่วนตำบลเขาทะลุ ได้สำรวจสภาพปัญหาและความต้องการการฝึกอบรมของบุคลากรในสังกัด เพื่อใช้ในการวิเคราะห์และกำหนดทิศทางการฝึกอบรมบุคลากรให้เหมาะสมกับปัญหาที่แท้จริง โดยสำรวจผ่านระบบ Google ฟอรัม จากการสำรวจพนักงานส่วนตำบลและพนักงานจ้าง ขององค์การบริหารส่วนตำบลสวี จำนวน ๒๖ คน แบบประเมินแบ่งออกเป็น ๓ ตอน คือ ตอนที่ ๑ ข้อมูลทั่วไป ตอนที่ ๒ ความต้องการในการฝึกอบรม ตอนที่ ๓ ข้อเสนอเพิ่มเติม สรุปได้ดังนี้

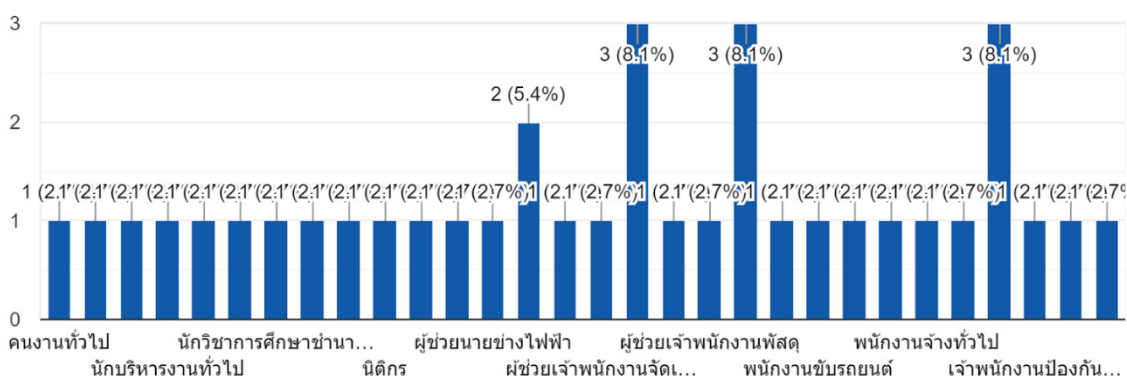
ตอนที่ ๑ ข้อมูลทั่วไป

ตารางที่ ๑ ชื่อ-สกุล (ไม่แสดง)

ตารางที่ ๒ ตำแหน่ง

2. ตำแหน่ง

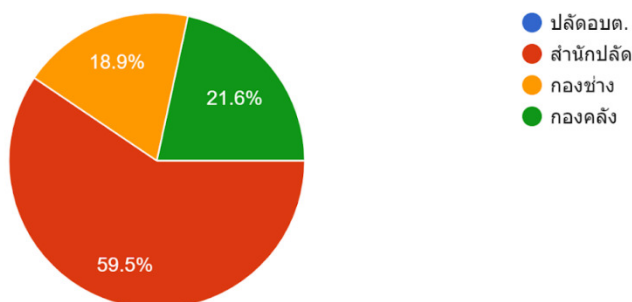
คำตอบ 37 ข้อ



ตารางที่ ๓ สังกัดส่วนราชการ

3. สังกัดส่วนราชการ

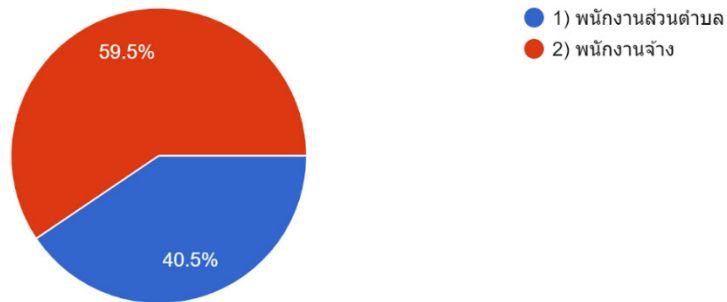
คำตอบ 37 ข้อ



ตารางที่ ๔ ตำแหน่ง

ตำแหน่งประเภท

คำตอบ 37 ข้อ

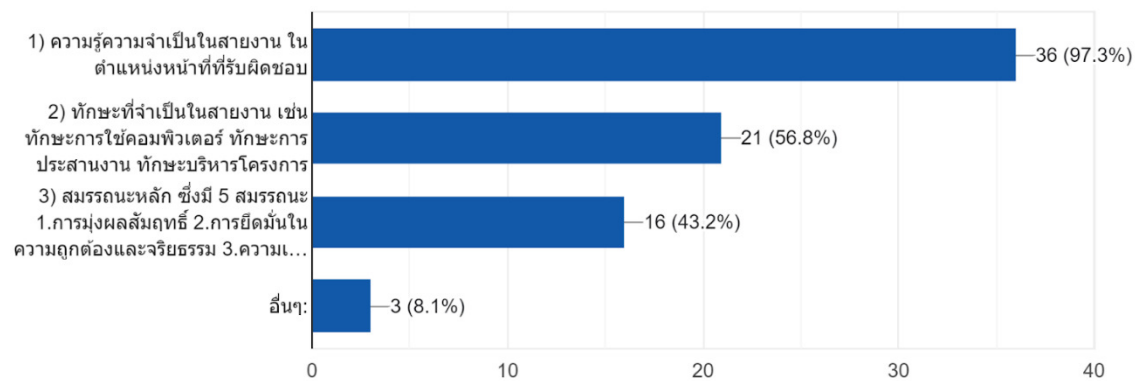


ตอนที่ ๒ ความต้องการในการฝึกอบรม

ตารางที่ 1 หลักสูตรที่ท่านต้องการเข้ารับการฝึกอบรม

2.1 หลักสูตรที่ท่านต้องการเข้ารับการฝึกอบรม (เลือกได้มากกว่า 1 หลักสูตร)

คำตอบ 37 ข้อ



ตอนที่ ๓ ข้อเสนอเพิ่มเติม

ข้อเสนอแนะเพิ่มเติมคำตอบ ๓ ข้อ

- เน้นการอบรมเชิงปฏิบัติการ
- ควรจัดฝึกอบรมตามสายงาน อย่างน้อยปีงบประมาณละหนึ่งครั้ง
- ตั้งงบประมาณอบรมให้เพียงพอ

๒.๔ การวิเคราะห์สภาพแวดล้อม

การวิเคราะห์สภาวะแวดล้อม (SWOT Analysis) เป็นเครื่องมือในการประเมินสถานการณ์สำหรับองค์กร ซึ่งช่วยผู้บริหารกำหนดจุดแข็งและจุดอ่อน ขององค์กร จากสภาพแวดล้อมภายใน โอกาสและอุปสรรคจากสภาพแวดล้อมภายนอก ตลอดจนผลกระทบจากปัจจัยต่างๆ ต่อการทำงานขององค์กร การวิเคราะห์ SWOT Analysis เป็นเครื่องมือในการวิเคราะห์สถานการณ์เพื่อให้ ผู้บริหารรู้จุดแข็ง จุดอ่อน โอกาส และอุปสรรคขององค์กร ซึ่งจะช่วยให้ทราบว่าองค์กรได้เดินทางมาถูกทิศและไม่ หลงทาง นอกจากนี้ยังบอกได้ว่าองค์กรมีแรงขับเคลื่อนไปยังเป้าหมายได้ดีหรือไม่ มั่นใจได้อย่างไรว่าระบบการ ทำงานในองค์กรยังมีประสิทธิภาพอยู่ มีจุดอ่อนที่จะต้องปรับปรุงอย่างไร ซึ่งการวิเคราะห์สภาวะแวดล้อม SWOT Analysis ดังนี้

๑. ปัจจัยภายใน (Internal Environment Analysis) ได้แก่

๑.๒ S มาจาก Strengths

หมายถึง จุดเด่นหรือจุดแข็ง ซึ่งเป็นผลมาจากปัจจัยภายใน เป็นข้อดีที่ เกิดจากสภาพแวดล้อมภายในองค์กร เช่น จุดแข็งด้านกำลังคน จุดแข็งด้านการเงิน จุดแข็งด้านการผลิต จุดแข็งด้านทรัพยากรบุคคล องค์กรจะต้องใช้ประโยชน์จากจุดแข็งในการกำหนดกลยุทธ์

๑.๓ W มาจาก Weaknesses

หมายถึง จุดด้อยหรือจุดอ่อน ซึ่งเป็นผลมาจากปัจจัยภายใน เป็น ปัญหาหรือข้อบกพร่องที่เกิดจากสภาพแวดล้อมภายในต่างๆ ขององค์กร ซึ่งองค์กรจะต้องหาวิธีในการแก้ปัญหาเหล่านั้น

๒. ปัจจัยภายนอก (External Environment Analysis) ได้แก่

๒.๑ O มาจาก Opportunities

หมายถึง โอกาส เป็นผลจากการที่สภาพแวดล้อม ภายนอกขององค์กรเอื้อประโยชน์หรือส่งเสริมการดำเนินงานขององค์กร โอกาสแตกต่างจากจุดแข็งตรงที่โอกาสนั้น เป็นผลมาจากสภาพแวดล้อมภายนอก แต่จุดแข็งนั้นเป็นผลมาจากสภาพแวดล้อมภายใน ผู้บริหารที่ดีจะต้องเสาะแสวงหาโอกาสอยู่เสมอ และใช้ประโยชน์จากโอกาสนั้น

๒.๒ T มาจาก Threats

หมายถึง อุปสรรค เป็นข้อจำกัดที่เกิดจากสภาพแวดล้อม ภายนอก ซึ่งการบริหารจำเป็นต้องปรับกลยุทธ์ให้สอดคล้องและพยายามขจัดอุปสรรคต่างๆ ที่เกิดขึ้นให้ได้จริง

วิเคราะห์ปัจจัยภายใน ภายนอก โอกาส และข้อจำกัด (SWOT) ในการจัดทำแผนพัฒนาบุคลากร ๓ ปี ขององค์การบริหารส่วนตำบลเขาทะลุ

๑. การวิเคราะห์สภาพแวดล้อมด้านการบริหารจัดการ (Management)

๒. การวิเคราะห์สภาพแวดล้อมด้านคน (Man)

๓. การวิเคราะห์สภาพแวดล้อมด้านเงิน (Money)

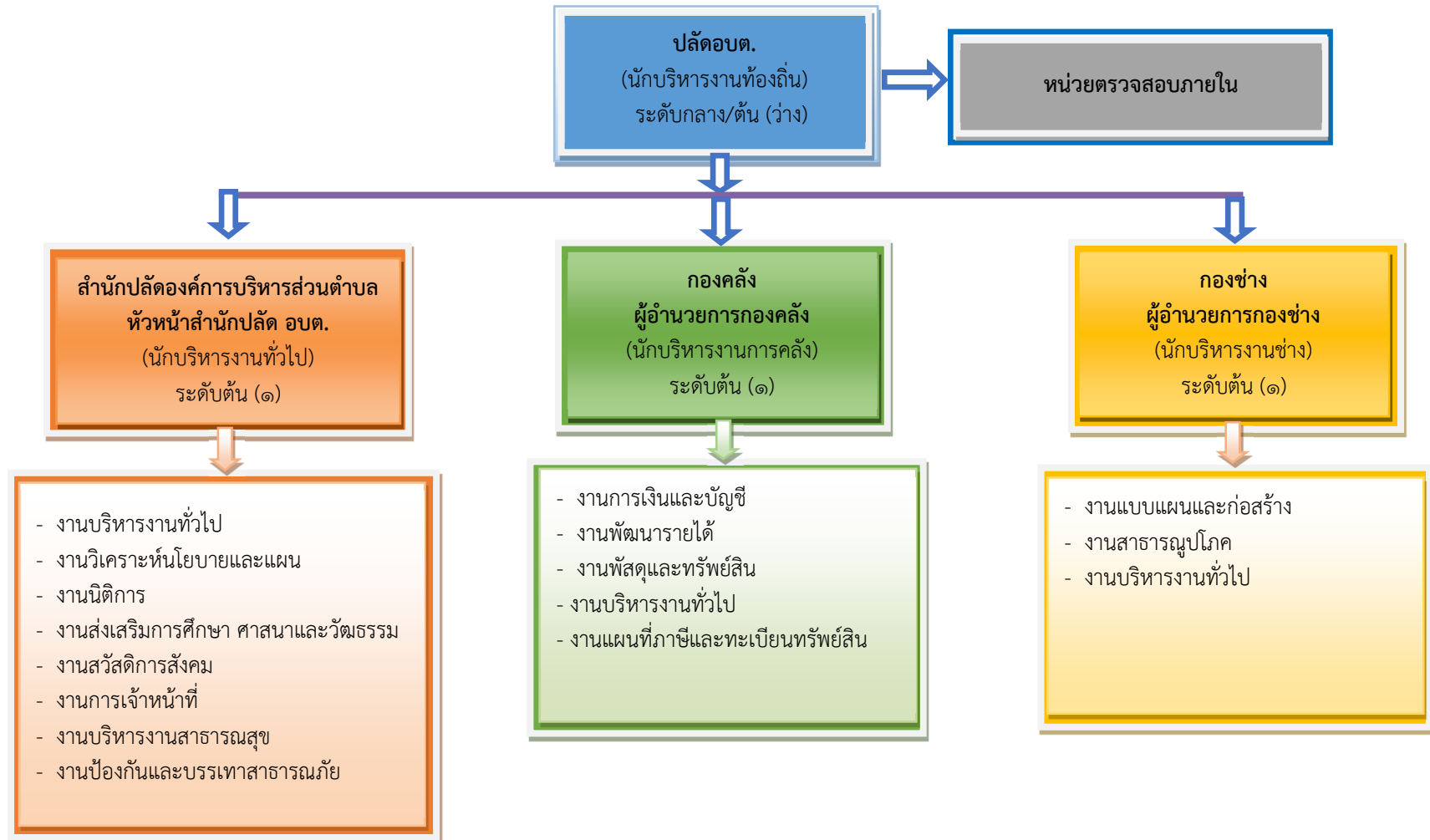
๔. การวิเคราะห์สภาพแวดล้อมด้านเครื่องมืออุปกรณ์ (Machine)

๕. การวิเคราะห์สภาพแวดล้อมด้านศีลธรรม (Morality) และพฤติกรรม

จุดแข็ง S	จุดอ่อน W	โอกาส O	ข้อจำกัด T
การวิเคราะห์สภาพแวดล้อมด้านการบริหารจัดการ (Management)			
- มีระเบียบกฎหมายเฉพาะในการทำงานท้องถิ่น	- มีระบบอุปถัมภ์ในองค์กรยากต่อการบริหารจัดการ	- มีอิสระในการแสดงความคิดเห็นและเปิดโอกาสให้บุคลากรมีส่วนร่วม	- ระเบียบกฎหมายเปลี่ยนแปลงบ่อยครั้ง เกิดปัญหาในการบริหารจัดการที่ต่อเนื่อง - ระเบียบกระทรวงมหาดไทยหนังสือชักซ้อม ไม่มี ความชัดเจน ขาดแนวทางในการดำเนินการที่ถูกต้อง
การวิเคราะห์สภาพแวดล้อมด้านคน (Man)			
- ขอบเขตการทำงานมีความชัดเจนตามมาตรฐานกำหนดตำแหน่ง - บุคลากรส่วนใหญ่สามารถปฏิบัติงานในความรับผิดชอบมากกว่าหนึ่งตำแหน่ง	- บุคลากรมีความรู้ความสามารถที่แตกต่างกัน ทำงานแทนกันไม่ได้ - บุคลากรได้รับมอบหมายงานมากกว่างานในหน้าที่ตามที่กำหนดในมาตรฐานกำหนดตำแหน่ง ทำให้ในบางครั้งไม่สามารถทำงานได้ทัน	- ภาระหน้าที่ที่มากขึ้นขององค์กรปกครองส่วนท้องถิ่น ทำให้ผู้ปฏิบัติงานแต่ละตำแหน่งสามารถปฏิบัติงานในสายงานอาชีพของตนเองและสามารถเติบโตในสายงานอาชีพของตนเอง	- การสรรหาบุคลากรเพื่อปฏิบัติงานในตำแหน่งว่าง กรมส่งเสริมการปกครองส่วนท้องถิ่นไม่สามารถจัดสอบแข่งขันได้อย่างเพียงพอในการปฏิบัติหน้าที่
การวิเคราะห์สภาพแวดล้อมด้านเงิน (Money)			
- งบประมาณรายจ่ายประจำปีมีเพียงพอต่อการพัฒนาพนักงานส่วนตำบล	- งบประมาณรายรับล่าช้าและไม่เพียงพอในการบริหารจัดการ ได้ตามโครงการ/แผนงานที่ตั้งไว้	สามารถดำเนินการฝึกรวมภายใต้ข้อจำกัดของงบประมาณที่มีอยู่	
การวิเคราะห์สภาพแวดล้อมด้านเครื่องมืออุปกรณ์ (Machine)			
- มีวัสดุ ครุภัณฑ์ อาคารสถานที่ เครื่อง	บุคลากรยังขาดทักษะในการใช้เครื่องมือเทคโนโลยีที่มีในการ	เทคโนโลยีที่มีสามารถทำงานได้รวดเร็วและทันเวลาและเหตุการณ์	เทคโนโลยีมีปัญหาตามสภาพอากาศและที่ตั้งทำให้ไม่สามารถทำงาน

อำนาจความสะดวก ทั่วถึง	ทำงาน		ได้ในเวลาเร่งด่วน
การวิเคราะห์สภาพแวดล้อมด้านศีลธรรม (Morality) และพฤติกรรม			
องค์การบริหารส่วน ตำบลเขาทะลุ ตั้ง งบประมาณสำหรับ ส่งเสริมคุณธรรม จริยธรรมทุกปี	บุคลากรหลากหลาย ประเภทตำแหน่ง หลากหลายคุณวุฒิ และ ประสบการณ์ทำให้ไม่ เข้าใจในระบบคุณธรรม จริยธรรมเท่าที่ควร	- บุคลากรมีการทำงาน เป็นทีมและสามัคคีกัน รับฟังความคิดเห็นซึ่ง กันและกันยอมรับการ เปลี่ยนแปลงและมีจิต สาธารณะ	

๒.๕ โครงสร้างส่วนราชการตามแผนอัตรากำลัง ๓ ปี



สำนัก/กอง	ปลัด/รองปลัด	หน่วยงาน ตรวจสอบภายใน	สำนักปลัดฯ	กองคลัง	กองช่าง	รวม
มีนครอง	๐	๐	๒๐	๙	๙	๓๘
ว่าง	๑	๑	๘	๐	๔	๑๔
รวม	๑	๑	๒๘	๙	๑๓	๕๒

๒.๖ กรอบอัตรากำลัง ๓ ปี ขององค์การบริหารส่วนตำบลเขาทะเล

ส่วนราชการ/ชื่อตำแหน่งในการบริหารงาน	กรอบอัตรากำลังเดิม	กรอบอัตรากำลังตำแหน่งที่คาดว่าจะต้องใช้ในช่วงระยะเวลา ๓ ปีข้างหน้า			อัตรากำลังเพิ่ม / ลด			หมายเหตุ
		๒๕๖๗	๒๕๖๘	๒๕๖๙	๒๕๖๗	๒๕๖๘	๒๕๖๙	
นักบริหารงานท้องถิ่น ระดับ กลาง/ต้น (ปลัดองค์การบริหารส่วนตำบล)	๑	๑	๑	๑	-	-	-	(ว่างเดิม) ตั้งแต่ ๒ พ.ค.๖๕
๑. สำนักปลัดอบต. (๐๑)								
นักบริหารงานทั่วไป ระดับ ต้น (หัวหน้าสำนักปลัดอบต.)	๑	๑	๑	๑	-	-	-	
นักทรัพยากรบุคคล ปก./ชก.	๑	๑	๑	๑	-	-	-	
นักวิเคราะห์นโยบายและ ปก./ชก.	๑	๑	๑	๑	-	-	-	
นิติกร ปก./ชก.	๑	๑	๑	๑	-	-	-	
นักพัฒนาชุมชน ปก./ชก.	๑	๑	๑	๑	-	-	-	
นักวิชาการศึกษา ปก./ชก.	๑	๑	๑	๑	-	-	-	
นักวิชาการสาธารณสุข ปก./ชก.	-	๑	๑	๑	+๑	-	-	กำหนดเพิ่ม
เจ้าพนักงานธุรการ ปง./ชง.	๒	๒	๒	๒	-๑	-	-	ยุบเลิก
เจ้าพนักงานป้องกันและบรรเทาสาธารณภัย ปง./ชง.	๑	๑	๑	๑	-	-	-	
พนักงานจ้างตามภารกิจ								
ผู้ช่วยนักพัฒนาชุมชน (คุณวุฒิ)	๑	๑	๑	๑	-	-	-	ว่างให้ยุบเลิก
ผู้ช่วยเจ้าพนักงานธุรการ (คุณวุฒิ)	๒	๒	๒	๒	-	-	-	
ผู้ช่วยเจ้าพนักงานประชาสัมพันธ์ (คุณวุฒิ)	๑	๑	๑	๑	-	-	-	
พนักงานขับรถยนต์ (ทักษะ)	๒	๒	๒	๒	-	-	-	
พนักงานจ้างทั่วไป								
คนงาน	๕	๕	๕	๕	-	-	-	ว่างอัตรากำลังว่างเดิมตั้งแต่ ๓๐ ต.ค.๖๓

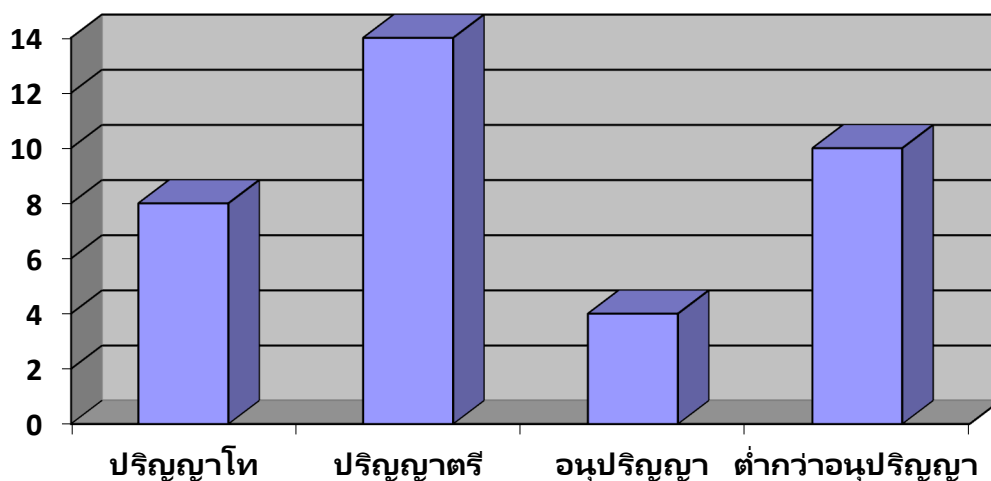
ส่วนราชการ/ชื่อตำแหน่งในการบริหารงาน	กรอบอัตรา กำลังเดิม	กรอบอัตราตำแหน่งที่ คาดว่าจะต้องใช้ในช่วง ระยะเวลา ๓ ปี ข้างหน้า			อัตรากำลัง เพิ่ม / ลด			หมายเหตุ
		๒๕๖๗	๒๕๖๘	๒๕๖๙	๒๕๖๗	๒๕๖๘	๒๕๖๙	
ศูนย์พัฒนาเด็กเล็กบ้านช่องบอน								
ผู้อำนวยการศูนย์พัฒนาเด็กเล็ก	-	๑	๑	๑	+๑	-	-	กำหนดเพิ่ม
ครูชำนาญการ	๑	๑	๑	๑	-	-	-	
ครูผู้ดูแลเด็ก	๑	๑	๑	๑				(ว่างเดิม) ตั้งแต่ ๑๑ ก.ค.๖๒
พนักงานจ้างตามภารกิจ								
ผู้ดูแลเด็ก (ทักษะ)	๒	๒	๒	๒	-	-	-	
ศูนย์พัฒนาเด็กเล็กบ้านถ้ำน้ำลอด								
ผู้อำนวยการศูนย์พัฒนาเด็กเล็ก	-	๑	๑	๑	+๑	-	-	กำหนดเพิ่ม
พนักงานจ้างตามภารกิจ								
ผู้ช่วยครูผู้ช่วย	๓	๓	๓	๓	-๒	-	-	ยุบเลิก
ผู้ดูแลเด็ก (ทักษะ)	๑	๑	๑	๑	-	-	-	
๒. กองคลัง (๐๔)								
ผู้อำนวยการกองคลัง ระดับต้น (นักบริหารงานการคลัง)	๑	๑	๑	๑	-	-	-	
นักวิชาการเงินและบัญชี ปก./ชก.	๑	๑	๑	๑	-	-	-	
นักวิชาการจัดเก็บรายได้	๑	๑	๑	๑	-	-	-	
เจ้าพนักงานธุรการ ปง./ชง.	๑	๑	๑	๑	-	-	-	
เจ้าพนักงานการเงินและบัญชี ปง./ชง.	๑	๑	๑	๑	-	-	-	
เจ้าพนักงานพัสดุ ปง./ชง.	๑	๑	๑	๑	-	-	-	

ส่วนราชการ/ชื่อตำแหน่งในการบริหารงาน	กรอบอัตรา กำลังเดิม	กรอบอัตราตำแหน่งที่ คาดว่าจะต้องใช้ในช่วง ระยะเวลา ๓ ปี ข้างหน้า			อัตรากำลัง เพิ่ม / ลด			หมายเหตุ
		๒๕๖๗	๒๕๖๘	๒๕๖๙	๒๕๖๗	๒๕๖๘	๒๕๖๙	
พนักงานจ้างตามภารกิจ								
ผู้ช่วยเจ้าพนักงานการเงินและบัญชี (คุณวุฒิ)	๑	๑	๑	๑	-	-	-	
ผู้ช่วยเจ้าพนักงานจัดเก็บรายได้ (คุณวุฒิ)	๑	๑	๑	๑	-	-	-	
ผู้ช่วยเจ้าพนักงานพัสดุ (คุณวุฒิ)	๑	๑	๑	๑	-	-	-	
๓. กองช่าง (๐๕)								
ผู้อำนวยการกองช่าง ต้น (นักบริหารงานช่าง)	๑	๑	๑	๑	-	-	-	
วิศวกรโยธา ปก./ชก.	-	๑	๑	๑	+๑	-	-	กำหนดเพิ่ม ให้เป็นไปตาม โครงสร้างฯ
นายช่างโยธา ปง./ชง.	๑	๑	๑	๑	-	-	-	ว่างเดิมว่างตั้งแต่ ๑ ต.ค.๕๙
นายช่างไฟฟ้า ปง./ชง.	๑	๑	๑	๑	-	-	-	ว่างเดิมว่างตั้งแต่ ๑ ต.ค.๕๙
เจ้าพนักงานธุรการ ปง./ชง.	๑	๑	๑	๑	-	-	-	
พนักงานจ้างตามภารกิจ								
ผู้ช่วยนายช่างโยธา (คุณวุฒิ)	๑	๑	๑	๑	-	-	-	
ผู้ช่วยนายช่างไฟฟ้า (คุณวุฒิ)	๑	๑	๑	๑	-	-	-	
ผู้ช่วยเจ้าพนักงานธุรการ (คุณวุฒิ)	๑	๑	๑	๑	-	-	-	
พนักงานขับเครื่องจักรกลขนาดหนัก (ทักษะ)	๓	๓	๓	๓	-	-	-	ว่างเดิม ๑ อัตรา ว่างตั้งแต่ ๓๐ ต.ค. ๖๓
พนักงานผลิตน้ำประปา (ทักษะ)	๑	๑	๑	๑	-	-	-	
พนักงานจ้างทั่วไป								
พนักงานจดมาตรวัดน้ำ	๑	๑	๑	๑	-	-	-	
๔.หน่วยตรวจสอบภายใน								
นักวิชาการตรวจสอบภายใน ปก./ชก.	๑	๑	๑	๑	-	-	-	ว่างเดิมว่างตั้งแต่ ๑๖ มิ.ย.๖๔
รวม	๔๘	๔๘	๔๘	๔๘	+๔/-๓	-	-	

๒.๗ การจำแนกระดับคุณวุฒิทางการศึกษาของบุคลากร

คุณวุฒิ	ป. เอก	ป. โท	ป. ตรี	ปวส./ อนุปริญญา	ปวท.	ปวช.	ม.๖	ม.๓	ต่ำกว่า ม.๓
บริหารท้องถิ่น									
อำนวยการท้องถิ่น		๒	๑						
วิชาการ		๕	๒						
ทั่วไป		๑	๒	๒					
พนักงานจ้าง			๙	๒		๔	๒	๓	๑
รวม		๘	๑๔	๔		๔	๒	๓	๑

แสดงคุณวุฒิการศึกษาของบุคลากรในสังกัด อบต.เขาทะเล



๒.๘ สายงานของพนักงานส่วนตำบลขององค์การบริหารส่วนตำบลเขาทะเล

บริหารท้องถิ่น	อำนวยการท้องถิ่น	วิชาการ	ทั่วไป
๑) นักบริหารงานท้องถิ่น	๑) นักบริหารงานทั่วไป ๒) นักบริหารงานการคลัง ๓) นักบริหารงานช่าง ๔) ผู้อำนวยการศูนย์พัฒนาเด็กเล็ก	๑) นักวิชาการตรวจสอบภายใน ๒) นักทรัพยากรบุคคล ๓) นักวิเคราะห์นโยบายและแผน ๔) นิติกร ๕) นักพัฒนาชุมชน ๖) นักวิชาการศึกษา ๗) นักวิชาการสาธารณสุข ๘) ครู ๙) นักวิชาการเงินและบัญชี ๑๐) นักวิชาการจัดเก็บรายได้ ๑๑) วิศวกรโยธา	๑) เจ้าพนักงานธุรการ ๒) เจ้าพนักงานป้องกันและบรรเทาสาธารณภัย ๓) เจ้าพนักงานการเงินและบัญชี ๔) เจ้าพนักงานพัสดุ ๕) เจ้าพนักงานจัดเก็บรายได้ ๖) นายช่างโยธา ๗) นายช่างไฟฟ้า

๒.๙ โครงสร้างอายุข้าราชการหรือพนักงานส่วนท้องถิ่น จำแนกตามประเภทตำแหน่ง

ประเภท	ช่วงอายุ (ปี)								คน	อายุเฉลี่ย
	<= ๒๔	๒๕ - ๒๙	๓๐ - ๓๔	๓๕ - ๓๙	๔๐ - ๔๔	๔๕ - ๔๙	๕๐ - ๕๔	>= ๕๕		
บริหารท้องถิ่น	-	-	-	-	-	-	-	-	-	-
อำนวยการท้องถิ่น	-	-	-	-	-	๑	๑	๑	๓	๖๖.๐๐
วิชาการ	-	-	๒	๑	๒	-	๒	๑	๘	๔๐.๗๕
ทั่วไป	-	๓	๑	-	๑	๑	-	-	๖	๔๙.๓๓
พนักงานจ้าง	-	๒	๕	๔	๓	๑	๒	-	๑๗	๒๗.๘๘
รวม	-	๕	๘	๕	๖	๓	๕	๒	๓๔	๔๖.๕๒
คิดเป็นร้อยละ	๐	๑๐.๘	๗.๑๑	๑๔.๘	๔๔.๔๕	๓๑.๓๓	๓๗.๐๔	๒๒.๕๐	๑๐๐	

๒.๑๐ การสูญเสียกำลังคนจากการเกษียณอายุในระยะ ๓ ปี

ลำดับ	สายงาน	ปีงบประมาณที่เกษียณอายุ			รวม
		๒๕๖๗	๒๕๖๘	๒๕๖๙	
๑	ผู้อำนวยการกองคลัง	-	๑	-	๑
๒	ครู	-	-	๑	๑
	รวม	-	๑	๑	๒

ส่วนที่ ๓ หลักสูตรพัฒนาบุคลากร

การกำหนดแนวทางในการพัฒนาบุคลากรขององค์การบริหารส่วนตำบลเขาทะเล ได้พิจารณาและให้ความสำคัญกับบุคลากรในทุกระดับ พนักงานส่วนตำบล พนักงานจ้างตามภารกิจ และพนักงานจ้างทั่วไป เพื่อให้ได้รับการพัฒนาประสิทธิภาพทั้งทางด้านการปฏิบัติงาน หน้าที่ความรับผิดชอบ ความรู้และทักษะเฉพาะของงานในแต่ละตำแหน่งการบริหาร และคุณธรรมและจริยธรรม ดังนี้

๓.๑ เป้าหมายของการพัฒนา

๑) เป้าหมายเชิงปริมาณ

จำนวนบุคลากรในสังกัดองค์การบริหารส่วนตำบลเขาทะเล ๓๘ ราย ประกอบด้วย พนักงานส่วนตำบล และ พนักงานจ้างตามภารกิจ พนักงานจ้างทั่วไป หลักสูตรการพัฒนาสำหรับข้าราชการหรือพนักงานส่วนท้องถิ่น ได้รับการพัฒนาตามหลักสูตรและส่งเสริมให้ได้รับการศึกษาต่อในระดับที่สูงขึ้น

๒. เป้าหมายเชิงคุณภาพ

ระดับความสำเร็จของบุคลากรในสังกัดองค์การบริหารส่วนตำบลเขาทะเล ที่ได้เข้ารับการพัฒนา การเพิ่มพูนความรู้ ทักษะคุณธรรมและจริยธรรมในการปฏิบัติงาน สามารถนำความรู้ที่ได้รับมาใช้ประโยชน์ในการปฏิบัติงานเพื่อบริการประชาชนได้อย่างมีประสิทธิภาพ

๓.๒ หลักสูตรการพัฒนาสำหรับข้าราชการและพนักงานส่วนท้องถิ่น

หลักสูตรการพัฒนาสำหรับพนักงานส่วนตำบลและพนักงานจ้าง แต่ละตำแหน่งต้องได้รับการพัฒนาอย่างน้อยในหลักสูตรหนึ่งหรือหลายหลักสูตร ระยะเวลาดำเนินการพัฒนาบุคลากร ต้องกำหนดให้

เหมาะสมกับกลุ่มเป้าหมายที่เข้ารับการพัฒนา วิธีการพัฒนา และหลักสูตรการพัฒนาแต่ละหลักสูตร สำหรับหลักสูตรการพัฒนาสำหรับข้าราชการและพนักงานส่วนท้องถิ่น ประกอบด้วย ดังนี้

(๑) **หลักสูตรความรู้พื้นฐานในการปฏิบัติราชการ** สำหรับข้าราชการหรือพนักงานส่วนท้องถิ่นทุกระดับ ให้มีความรู้ความเข้าใจพื้นฐานในการปฏิบัติราชการ ระเบียบและแบบแผนทางราชการ และกฎหมายระเบียบที่ใช้ในการปฏิบัติงาน บทบาทหน้าที่ของข้าราชการหรือพนักงานส่วนท้องถิ่น แนวทางปฏิบัติเพื่อเป็นพนักงานจ้างและลูกจ้างประจำ และหน้าที่ของข้าราชการในระบอบประชาธิปไตย อันมีพระมหากษัตริย์ทรงเป็นพระประมุขและการเป็นข้าราชการที่ดี

(๒) **หลักสูตรการพัฒนาเกี่ยวกับงานในหน้าที่รับผิดชอบ** เพื่อพัฒนาข้าราชการหรือพนักงานส่วนท้องถิ่นให้มีความเข้าใจในการปฏิบัติราชการตามอำนาจหน้าที่และความรับผิดชอบ และพัฒนาทักษะที่จำเป็นต่อการปฏิบัติงาน ทักษะด้านดิจิทัล เพื่อให้ปฏิบัติงานได้อย่างมีประสิทธิภาพ

(๓) **หลักสูตรความรู้และทักษะเฉพาะของงานในแต่ละตำแหน่ง** ตามมาตรฐานกำหนดตำแหน่งสำหรับข้าราชการหรือพนักงานส่วนท้องถิ่นทุกระดับ ให้มีความรู้ความเข้าใจและทักษะที่จำเป็นสำหรับการปฏิบัติงานของข้าราชการหรือพนักงานส่วนท้องถิ่นแต่ละประเภทแต่ละสายงาน เพื่อให้มีความรู้ความเข้าใจในวิชาชีพและงานที่ปฏิบัติ โดยสามารถประยุกต์ความรู้และทักษะ มาใช้ในการปฏิบัติงานได้อย่างมีประสิทธิภาพ

(๔) **หลักสูตรด้านการบริหาร** สำหรับข้าราชการหรือพนักงานส่วนท้องถิ่นพัฒนาทักษะและองค์ความรู้ในการบริหารงานขององค์กรปกครองส่วนท้องถิ่น การบริหารกิจการบ้านเมืองที่ดี การกระจายอำนาจให้แก่องค์กรปกครองส่วนท้องถิ่น ความเป็นผู้นำองค์กร ทักษะเฉพาะด้าน การคิดเชิงกลยุทธ์ ทักษะการสื่อสารและการตัดสินใจ การส่งเสริมสนับสนุนพัฒนาศักยภาพของบุคลากรเพื่อสามารถเป็นผู้บริหารพร้อมรับมือต่อการเปลี่ยนแปลง

(๕) **หลักสูตรด้านคุณธรรมและจริยธรรม** เพื่อเป็นการสร้างความรู้ความเข้าใจเกี่ยวกับมาตรฐานทางจริยธรรม และส่งเสริมให้ข้าราชการหรือพนักงานส่วนท้องถิ่นรักษাজริยธรรมตามมาตรฐานทางจริยธรรม มีการประพฤติปฏิบัติอย่างมีคุณธรรม และยึดถือแนวทางปฏิบัติตามประมวลจริยธรรม วินัยของข้าราชการหรือพนักงานส่วนท้องถิ่น และหลักธรรมาภิบาล

๓.๓ วิธีการพัฒนาบุคลากรขององค์กรปกครองส่วนท้องถิ่น

(๑) การปฐมนิเทศ

สำหรับพนักงานส่วนตำบลแรกบรรจุหรืออยู่ระหว่างการทดลองปฏิบัติหน้าที่ราชการ ให้มีความรู้ความเข้าใจสภาพแวดล้อมของหน่วยงาน วิสัยทัศน์ พันธกิจ โครงสร้างส่วนราชการ ผู้บริหาร วัฒนธรรมขององค์กร หน้าที่ความรับผิดชอบ ความสำคัญของภารกิจที่มีต่อประชาชน สังคม ประเทศชาติ การพัฒนาตนเองของข้าราชการหรือพนักงานส่วนท้องถิ่น ความก้าวหน้าในอาชีพราชการ เพื่อให้มีทัศนคติที่ดีและมีแรงจูงใจในการรับราชการ

(๒) การฝึกอบรม

การฝึกอบรม เป็นกระบวนการสำคัญที่จะช่วยพัฒนาหรือฝึกฝนพนักงานส่วนตำบลและพนักงานจ้าง ให้มีความรู้ความสามารถ ทักษะหรือ ความชำนาญ ตลอดจนประสบการณ์ให้เหมาะสมกับการทำงาน รวมถึงก่อให้เกิดความรู้สึก เช่น ทัศนคติหรือเจตคติที่ดีต่อการปฏิบัติงาน อันจะส่งผลให้บุคลากรแต่ละคนในองค์กรปกครองส่วนท้องถิ่นมีความสามารถเฉพาะตัวสูงขึ้น มีประสิทธิภาพในการทำงานร่วมกับผู้อื่นได้ดีทำให้องค์กรปกครองส่วนท้องถิ่นมีประสิทธิภาพและประสิทธิผลและประสิทธิภาพที่ดีขึ้น

(๓) การศึกษา หรือดูงาน

การพัฒนาบุคลากรโดยการให้ไปศึกษาเพิ่มเติมทั้งในและต่างประเทศ เพื่อการเพิ่มพูนความรู้ด้วยการเรียนหรือการวิจัยตามหลักสูตรของสถาบันการศึกษาในและต่างประเทศโดยใช้เวลาในการปฏิบัติราชการ เพื่อให้ได้มาซึ่งปริญญาหรือประกาศนียบัตรวิชาชีพ ซึ่งสาขาวิชาและระดับการศึกษาโดยปกติจะต้องสอดคล้องหรือเป็นประโยชน์กับมาตรฐานกำหนดตำแหน่งที่ดำรงอยู่ตามที่ ก.จ. ก.ท. และ ก.อบต. กำหนด

สำหรับการดูงาน คือ การพัฒนาบุคลากรเพื่อเพิ่มพูนความรู้และแสวงหาประสบการณ์ด้วยการสังเกตการณ์และการแลกเปลี่ยนความคิดเห็นในการดำเนินการใหม่ ๆ โดยคาดหวังว่าจะสามารถนำมาประยุกต์ใช้ในองค์การบริหารส่วนตำบลเขาทะเล หรือปรับปรุงกระบวนการทำงานในบทบาทหน้าที่สำคัญของแต่ละบุคคลทั้งปัจจัยความสำเร็จและปัญหาอุปสรรค ข้อควรระวังจากการเรียนรู้ขององค์กรที่ไปศึกษาดูงาน ทั้งยังเป็นการเปลี่ยนบรรยากาศโดยการไปพบเห็นสิ่งใหม่ซึ่งสามารถเสริมสร้างแนวคิดใหม่ และนำไปสู่การเปลี่ยนแปลงที่ดีขึ้น เพื่อช่วยเพิ่มพูนความรู้ ทักษะ และประสบการณ์ ให้กับบุคลากรอีกทั้งเป็นการเปิดมุมมองที่จะรับการเรียนรู้ในสิ่งใหม่ ๆ สร้างความพร้อมให้แก่ทั้งตัวบุคลากร และสร้างผลสัมฤทธิ์ให้แก่ทีมงาน ส่วนราชการ และองค์กรปกครองส่วนท้องถิ่น เพื่อให้เกิดการเรียนรู้ที่ดี ผู้ไปศึกษาดูงานต้องใช้ทักษะการสอบถาม การสังเกต และแลกเปลี่ยนเรียนรู้วิธีการปฏิบัติงานและการแก้ปัญหาในการปฏิบัติงานจากหน่วยงานหรือองค์กรที่ไปศึกษาดูงาน

(๔) การประชุม การประชุมเชิงปฏิบัติการ หรือการสัมมนา

การประชุม (Meeting) การประชุมเชิงปฏิบัติการ (Workshop) หรือการสัมมนา (Seminar) เป็นวิธีการพัฒนาบุคลากรอีกรูปแบบหนึ่งเน้นการพัฒนาทักษะในการคิดเชิงนวัตกรรม การแลกเปลี่ยนข้อมูลความรู้และประสบการณ์และทักษะในการแก้ไขปัญหาและการตัดสินใจสามารถนำแนวคิดที่ได้รับจากการประชุมสัมมนาไปปรับใช้เพื่อเพิ่มประสิทธิภาพในการทำงาน ซึ่งเป็นการพัฒนาบุคลากรที่ร่วมกันเป็นกลุ่มเน้นการฝึกปฏิบัติ โดยมีโครงการ/หลักสูตร และกำหนดระยะเวลาที่แน่นอน ซึ่งอาจจะเป็นการศึกษาร่วมกัน ศึกษาค้นคว้า ตลอดจนทำความเข้าใจและฝึกปฏิบัติ เพื่อทักษะปฏิบัติงาน ตามวัตถุประสงค์ของการประชุม การประชุมเชิงปฏิบัติการ หรือการสัมมนา นั้นๆ

(๕) การสอนงาน การให้คำปรึกษาหรือวิธีการอื่นที่เหมาะสม

๑) การสอนงาน (Coaching) การสอนงานถือเป็นหน้าที่ความรับผิดชอบของผู้บังคับบัญชาหรือผู้ที่ได้รับมอบหมายในองค์กรปกครองส่วนท้องถิ่น เป็นวิธีการให้ความรู้ (knowledge) สร้างเสริมทักษะ (Skill) และทัศนคติ (Attitude) ที่ช่วยในการปฏิบัติงานให้มีประสิทธิภาพสูงขึ้นได้ในระยะยาว โดยผ่านกระบวนการปฏิสัมพันธ์ระหว่างผู้สอนงานและบุคลากรผู้ถูกสอนงาน การสอนงานสามารถดำเนินการรายบุคคลหรือเป็นกลุ่มเล็กที่ต้องใช้เวลาในการพัฒนาอย่างต่อเนื่อง

๒) การฝึกขณะปฏิบัติงาน (On the Job Training) การฝึกขณะปฏิบัติงานถือเป็นหน้าที่ความรับผิดชอบของผู้บังคับบัญชาหรือผู้ที่ได้รับมอบหมายในหน่วยงานเป็นวิธีการพัฒนาบุคลากรด้วยการฝึกปฏิบัติจริง ณ สถานที่จริงเป็นการให้คำแนะนำ เชิงปฏิบัติในลักษณะตัวต่อตัวหรือเป็นกลุ่มเล็กในสถานที่ทำงาน และในช่วงการทำงานปกติ วิธีการนี้เน้นประสิทธิภาพการทำงานในลักษณะการพัฒนาทักษะเป็นพื้นฐานให้แก่บุคลากรเข้าใจและสามารถปฏิบัติงานได้ด้วยตนเอง การฝึกขณะปฏิบัติงานสามารถดำเนินการโดยผู้บังคับบัญชาหรือมอบหมายผู้ที่มีความเชี่ยวชาญเรื่องนั้นมักใช้สำหรับบุคลากรใหม่ที่เพิ่งเข้าทำงาน สับเปลี่ยนโอนย้ายเลื่อนตำแหน่งมีการปรับปรุงงานหรือต้องอธิบายงานใหม่ ๆ ผู้บังคับบัญชามีหน้าที่ฝึกบุคลากรขณะปฏิบัติงานตามลักษณะงานที่รับผิดชอบเพื่อให้บุคลากรทราบและเรียนรู้เกี่ยวกับขั้นตอนวิธีปฏิบัติงาน

พร้อมคู่มือและระเบียบการปฏิบัติงาน ทำให้เกิดการรักษาองค์ความรู้และคงไว้ซึ่งมาตรฐานการทำงาน แม้ว่าจะเปลี่ยนบุคลากรที่รับผิดชอบงานแต่ยังคงรักษาความมีประสิทธิภาพในการทำงานต่อไปได้

๓) การเป็นพี่เลี้ยง (Mentoring) การเป็นพี่เลี้ยงเป็นอีกวิธีการพัฒนาบุคลากรรายบุคคล วิธีการนี้ต้องใช้ความคิดในการวิเคราะห์รับฟังและนำเสนอทิศทางที่ถูกต้องให้อีกฝ่ายโดยเน้นการมีส่วนร่วม แก้ไขปัญหาและกำหนดเป้าหมายเพื่อให้งานบรรลุผลสำเร็จเป็นกระบวนการแลกเปลี่ยนประสบการณ์ ระหว่างพี่เลี้ยง (Mentor) และผู้รับคำแนะนำ (Mentee) จากผู้มีความรู้ความชำนาญให้กับผู้ไม่มีประสบการณ์ หรือมีประสบการณ์ไม่มากนัก ลักษณะสำคัญของการเป็นพี่เลี้ยงคือผู้เป็นพี่เลี้ยงอาจเป็นบุคคลอื่นได้ ไม่จำเป็นต้องเป็นผู้บังคับบัญชาหรือหัวหน้าโดยตรง ทำหน้าที่สนับสนุนให้กำลังใจช่วยเหลือสอนงาน และให้คำปรึกษา แนะนำ ดูแลทั้งการทำงาน การวางแผนเป้าหมายในอนาคตให้กับบุคลากรเพื่อให้ผู้รับคำแนะนำมีความสามารถในการปฏิบัติงานที่สูงขึ้นรวมถึงการใช้ชีวิตส่วนตัวที่เหมาะสม

๔) การให้คำปรึกษาแนะนำ (Consulting) การให้คำปรึกษาแนะนำเป็นวิธีการพัฒนาบุคลากร อีกรูปแบบหนึ่งที่มีใช้ในการแก้ไขปัญหาที่เกิดขึ้นกับบุคลากรด้วยการวิเคราะห์ปัญหาที่เกิดขึ้น ในการทำงานซึ่งผู้บังคับบัญชากำหนดแนวทางแก้ไขปัญหาที่เหมาะสมร่วมกับผู้ใต้บังคับบัญชาเพื่อให้บุคลากร มีแนวทางแก้ไขปัญหาที่เกิดขึ้นกับตนเองได้ ผู้ให้คำปรึกษาแนะนำมักเป็นผู้บังคับบัญชาภายในหน่วยงาน หรืออาจเป็นผู้เชี่ยวชาญที่มีความรู้ประสบการณ์และความชำนาญเป็นพิเศษในเรื่องนั้นๆ ที่มีคุณสมบัติ เป็นที่ปรึกษาได้จากทั้งภายในหรือภายนอกองค์กร

๕) การหมุนเวียนงาน (Job Rotation) การหมุนเวียนงานเป็นอีกวิธีการหนึ่งในการพัฒนาขีดความสามารถในการทำงานของบุคลากรถือเป็นวิธีการที่ก่อให้เกิดทักษะการทำงานที่หลากหลาย (Multi-Skill) ที่เน้นการสลับเปลี่ยนงานในแนวนอนจากงานหนึ่งไปยังอีกงานหนึ่งมากกว่าการเลื่อนตำแหน่งงาน ที่สูงขึ้น การหมุนเวียนงานเกิดได้ทั้งการเปลี่ยนตำแหน่งงานและการเปลี่ยนหน่วยงานโดยการให้ปฏิบัติงาน ในหน่วยงานอื่นภายในไ้ระยะเวลาที่กำหนด

๖) การเรียนรู้ด้วยตนเอง (Self-Learning) การเรียนรู้ด้วยตนเองเป็นวิธีการพัฒนาบุคลากร ขององค์กรปกครองส่วนท้องถิ่นที่เน้นให้บุคลากรมีความรับผิดชอบในการเรียนรู้และพัฒนาตนเอง โดยไม่จำเป็นต้องใช้ช่วงเวลาในการปฏิบัติงานเท่านั้น บุคลากรสามารถแสวงหาโอกาสเรียนรู้ได้ด้วยตนเอง ผ่านช่องทางการเรียนรู้และสื่อต่าง ๆ ที่ต้องการได้ซึ่งวิธีการนี้เหมาะสมกับบุคลากรที่ชอบเรียนรู้และพัฒนาตนเองอยู่เสมอโดยเฉพาะกับบุคลากรที่มีผลการปฏิบัติงานดีและมีศักยภาพในการทำงานสูง

๗) การเรียนรู้ผ่านระบบสื่ออิเล็กทรอนิกส์ (e-Learning) การเรียนรู้ด้วยตนเองเป็นวิธีการ พัฒนาบุคลากรขององค์กรปกครองส่วนท้องถิ่นที่เน้นให้บุคลากรมีความรับผิดชอบในการเรียนรู้ และพัฒนาตนเอง ซึ่งเป็นหลักสูตรอบรมออนไลน์ที่เป็นความต้องการร่วมขององค์กรปกครองส่วนท้องถิ่น เพื่อเพิ่มศักยภาพของข้าราชการให้สามารถปฏิบัติงานภายใต้ระบบบริหารจัดการภาครัฐแนวใหม่ ได้อย่างมีประสิทธิภาพ

การพัฒนาสำหรับบุคลากรท้องถิ่นอาจจะกระทำได้โดยองค์การบริหารส่วนตำบลเขตทะเล ลู สำนักงาน ก.จ. ก.ท. และ ก.อบต. สำนักงาน ก.จ.จ. ก.ท.จ. และ ก.อบต.จังหวัด หน่วยงานของรัฐ หรือส่วนราชการอื่น หรือองค์กรปกครองส่วนท้องถิ่นร่วมกับหน่วยงานของรัฐหรือส่วนราชการอื่นก็ได้

๓.๔ การพัฒนาความรู้ให้กับบุคลากรขององค์กรปกครองส่วนท้องถิ่น

(๑) ด้านความรู้ทั่วไปในการปฏิบัติราชการ ได้แก่ ความรู้ที่เกี่ยวข้องกับการปฏิบัติราชการ โดยทั่วไป เช่น ระเบียบแบบแผนทางราชการ กฎหมายระเบียบที่ใช้ในการปฏิบัติราชการ บทบาทหน้าที่

ของข้าราชการหรือพนักงานส่วนท้องถิ่น แนวทางปฏิบัติเพื่อเป็นพนักงานจ้างและลูกจ้างประจำ และหน้าที่ของบุคลากรท้องถิ่นในระบบประชาธิปไตยอันมีพระมหากษัตริย์ทรงเป็นพระประมุข และการเป็นข้าราชการที่ดี

(๒) ด้านคุณสมบัติส่วนตัว ได้แก่ การช่วยเสริมบุคลิกภาพที่ดี ส่งเสริมให้สามารถปฏิบัติงานร่วมกับบุคคลอื่นได้อย่างราบรื่นมีประสิทธิภาพ พัฒนาทักษะที่จำเป็นต่อการปฏิบัติงาน ทักษะด้านดิจิทัล มนุษยสัมพันธ์การทำงาน การสื่อความหมายการเสริมสร้างสุขภาพอนามัย เป็นต้น

(๓) ด้านความรู้และทักษะเฉพาะของงานในแต่ละตำแหน่ง ได้แก่ ความรู้ความสามารถในการปฏิบัติงานของตำแหน่งหนึ่งตำแหน่งใดโดยเฉพาะ เช่น งานฝึกอบรม งานพิมพ์หนังสือราชการ งานด้านช่าง

(๔) ด้านการบริหาร ได้แก่ รายละเอียดที่เกี่ยวกับการบริหารงานและการบริหารคน เช่น ในเรื่องการวางแผน การมอบหมายงาน การจูงใจ การประสานงาน ความเป็นผู้นำองค์กร ทักษะเฉพาะด้าน การคิดเชิงกลยุทธ์ ทักษะการสื่อสาร และการตัดสินใจ

(๕) ด้านคุณธรรม และจริยธรรม ได้แก่ การพัฒนาคุณธรรมและจริยธรรมในการปฏิบัติงาน เช่น จริยธรรมในการปฏิบัติงาน มาตรฐานทางจริยธรรม การพัฒนาคุณภาพชีวิต เพื่อประสิทธิภาพในการปฏิบัติงานการปฏิบัติงานอย่างมีความสุข

๓.๕ ประกาศคุณธรรมจริยธรรมของข้าราชการหรือพนักงานส่วนท้องถิ่น ลูกจ้าง และพนักงานจ้าง

องค์การบริหารส่วนตำบลเขาทะเล มีหน้าที่ดำเนินการให้เป็นไปตามกฎหมายเพื่อรักษาประโยชน์ส่วนรวมและประเทศชาติ อำนวยความสะดวกและให้บริการแก่ประชาชนตามหลักธรรมาภิบาล โดยจะต้องยึดมั่นในค่านิยมหลักของมาตรฐานจริยธรรม ดังนี้

๑. การยึดมั่นในคุณธรรมและจริยธรรม

๒. การมีจิตสำนึกที่ดี ซื่อสัตย์ สุจริต และรับผิดชอบ

๓. การยึดถือประโยชน์ของประเทศไทยเหนือกว่าประโยชน์ส่วนตน และไม่มีผลประโยชน์ทับซ้อน

๔. การยืนหยัดทำในสิ่งที่ถูกต้อง เป็นธรรม และถูกกฎหมาย

๕. การให้บริการแก่ประชาชนด้วยความรวดเร็ว มีอัธยาศัย และไม่เลือกปฏิบัติ การให้ข้อมูลข่าวสารแก่ประชาชนอย่างครบถ้วน ถูกต้อง และไม่บิดเบือนข้อเท็จจริง

๗. การมุ่งผลสัมฤทธิ์ของงาน รักษามาตรฐาน มีคุณภาพโปร่งใส และตรวจสอบได้

๘. การยึดมั่นในระบบประชาธิปไตยอันมีพระมหากษัตริย์ทรงเป็นประมุข

๙. การยึดมั่นในหลักจรรยาวิชาชีพขององค์กร

ทั้งนี้ การฝ่าฝืนหรือไม่ปฏิบัติตามมาตรฐานทางจริยธรรม ให้ถือว่าเป็นการกระทำผิดทางวินัย

๓.๖ การพัฒนาข้าราชการหรือพนักงานส่วนท้องถิ่นตามหลักสูตรสายงาน

องค์การบริหารส่วนตำบลเขาทะเล ได้วิเคราะห์และสรุปการพัฒนาพนักงานส่วนตำบลและพนักงานจ้าง ตามหลักสูตรสายงานขององค์การบริหารส่วนตำบลเขาทะเล โดยใช้ข้อมูลบุคลากรปัจจุบัน เพื่อส่งเสริมให้พนักงานส่วนตำบลและพนักงานจ้าง ให้ได้รับการฝึกอบรมหลักสูตรตามสายงานที่กำหนด และส่งเสริมเส้นทางความก้าวหน้าของพนักงานส่วนตำบล ดังนี้

ที่	ชื่อ-สกุล	ตำแหน่ง	ระดับ	คุณวุฒิการศึกษา	ระยะเวลาการดำรงตำแหน่ง (ปี /เดือน)	การผ่านฝึกอบรมตามหลักสูตรสายงาน	แผนการเข้ารับการฝึกอบรมตามหลักสูตรสายงาน			หมายเหตุ
							๒๕๖๗	๒๕๖๘	๒๕๖๙	
๑.	-ว่าง-	ปลัดองค์การบริหารส่วนตำบลเขาทะเล	กลาง/ ต้น	-	-	-	-	-	-	-
สำนักปลัดอบต. (๐๑)										
๒.	นางนัสวรรณ มีเมตตา	หัวหน้าสำนักปลัดอบต. (นักบริหารงานทั่วไป)	ต้น	รัฐประศาสนศาสตรมหาบัณฑิต	๑๘ ปี ๑๑ เดือน (๒๐ มี.ค. ๕๖)	หลักสูตรนักบริหารงานทั่วไป รุ่นที่ ๕๕	-	-	-	๑ ก.ย.๕๗ (บรรจุ)
๓.	นางสาวจารุณี บุญมี	นักทรัพยากรบุคคล	ชก.	รัฐประศาสนศาสตรมหาบัณฑิต	๑๗ ปี (๑ ม.ค. ๕๙)	หลักสูตรบุคลากร รุ่นที่ ๑	-	-	-	๒ ส.ค.๕๙ (บรรจุ)
๔.	นางสาวอรรวรรณ แทนจะโป๊ะ	นักวิเคราะห์นโยบายและแผน	ปก.	บริหารธุรกิจบัณฑิต	๑๑ ปี ๗ เดือน (๑ ก.ค. ๖๔)	-	-	-	+๑	๑ มี.ค.๕๔ (บรรจุ)
๕.	นางสาวกสิกา เพชรสร	นิติกร	ชก.	นิติศาสตรบัณฑิต	๘ ปี (๑ ส.ค. ๕๓)	-	-	-	-	๑ ส.ค.๕๓ (บรรจุ)
๖.	จำเอนสัจญา เวียงนนท์	นักพัฒนาชุมชน	ชก.	บริหารธุรกิจมหาบัณฑิต	๑๒ ปี ๗ เดือน (๑ เม.ย. ๕๕)	หลักสูตรนักพัฒนาชุมชน รุ่นที่ ๑๖	-	-	-	๒๙ เม.ย.๕๔ (บรรจุ)
๗.	นางสาววิลาวรรณ โสมสุข	นักวิชาการศึกษา	ชก.	รัฐประศาสนศาสตรมหาบัณฑิต	๑๙ ปี ๑ เดือน (๑ ต.ค. ๕๒)	-	-	+๑	-	๑ ส.ค.๕๘ (บรรจุ)
๘.	-ว่าง-	นักวิชาการสาธารณสุข	ปก./ ชก.	-	-	-	-	-	-	-
๙.	นางสาวมานี เพรณาศักดิ์	เจ้าพนักงานธุรการ	ชง.	รัฐประศาสนศาสตรมหาบัณฑิต	๑๑ ปี ๕ เดือน (๒๙ ม.ค. ๕๑)	หลักสูตรเจ้าพนักงานธุรการ รุ่นที่ ๑๙	-	-	-	๒๙ มี.ค.๕๘ (บรรจุ)
๑๐.	นายเสกสิทธิ์ คำไทรย์	เจ้าพนักงานป้องกันและบรรเทาสาธารณภัย	ชง.	บริหารธุรกิจบัณฑิต (บริหารธุรกิจ)	๕ ปี ๖ เดือน (๒๕ มี.ค. ๖๕)	-	+๑	-	-	๑ ก.พ.๖๑ (บรรจุ)

ที่	ชื่อ-สกุล	ตำแหน่ง	ระดับ	คุณวุฒิการศึกษา	ระยะเวลาการดำรงตำแหน่ง (ปี /เดือน)	การผ่านฝึกอบรมตามหลักสูตรสายงาน	แผนการเข้ารับการฝึกอบรมตามหลักสูตรสายงาน			หมายเหตุ
							๒๕๖๗	๒๕๖๘	๒๕๖๙	
๑๑.	-ว่าง-	ผู้อำนวยการศูนย์พัฒนาเด็กเล็ก	-	-	-	-	-	-	-	-
๑๑.	นางมาลาวรรณ พัดชา	ครูชำนาญการ	ค.ศ.๒	ศึกษาศาสตรมหาบัณฑิต	๑๑ ปี ๘ เดือน (๑ พ.ค. ๖๑)	หลักสูตรบริหารงานศูนย์พัฒนาเด็กปฐมวัย รุ่นที่ ๑๐/๑	-	-	-	๑ ธ.ค.๕๔ (บรรจุ)
๑๒	-ว่าง-	ครูผู้ช่วย	-	-	-	-	-	-	-	-
	กองคลัง (๑๔)									
๑๓	นางสาวจันทรา ทวยนาค	ผู้อำนวยการกองคลัง (นักบริหารงานการคลัง)	ต้น	บริหารธุรกิจมหาบัณฑิต	๒๖ ปี ๓ เดือน (๒ เม.ย. ๕๕)	-	-	-	-	๒ พ.ค.๔๐ (บรรจุ)
๑๔	นางสาวรุ่งทิพย์ เรืองทอง	นักวิชาการจัดเก็บรายได้	ชก.	บริหารธุรกิจมหาบัณฑิต	๑๒ ปี ๗ เดือน (๒๗ ก.พ. ๕๕)	หลักสูตรนักวิชาการจัดเก็บรายได้ รุ่นที่ ๓	-	-	-	๑ ก.ย.๔๗ (บรรจุ)
๑๕	นางสาวประภัสสร มัธยม	นักวิชาการเงินและบัญชี	ชก.	บริหารธุรกิจบัณฑิต	๓ ปี ๘ เดือน (๑ พ.ย. ๖๕)	-	-	-	+๑	๒ ธ.ค.๖๒ (บรรจุ)
๑๖	นางสาวเพ็ญนภา จันทร์ผ่อง	เจ้าพนักงานธุรการ	ชง.	รัฐประศาสนศาสตรบัณฑิต	๕ ปี ๖ เดือน (๓ มี.ค. ๖๕)	หลักสูตรเจ้าพนักงานธุรการ รุ่นที่ ๑๒๑	-	-	-	๑ ก.พ.๖๑ (บรรจุ)
๑๗	นางสาวเบญจมาภรณ์ ยงสวัสดิ์	เจ้าพนักงานการเงินและบัญชี	ปง.	บริหารธุรกิจบัณฑิต	๑ ปี ๒ เดือน (๑ มิ.ย. ๖๖)	-	-	-	+๑	๑ มิ.ย.๖๕ (บรรจุ)
๑๘	นางสาวชิตชนก เคียนบัน	เจ้าพนักงานพัสดุ	ปง.	ปวส. (สาขาวิชาการบัญชี)	๓ ปี ๗ เดือน (๑ ธ.ค. ๖๒)	หลักสูตรเจ้าพนักงานพัสดุ รุ่นที่ ๖๙	-	-	-	๒ ธ.ค.๖๒ (บรรจุ)
	กองช่าง (๑๕)									
๑๙	นายธงชัย ยุติมิตร	ผู้อำนวยการกองช่าง (นักบริหารงานการช่าง)	ต้น	วิทยาศาสตร์บัณฑิต						๑๖ มิ.ย.๔๐ (บรรจุ)
๒๐	-ว่าง-	วิศวกรโยธา	ปก./ชก.	-	-	-	-	-	-	-
๒๑	-ว่าง-	นายช่างโยธา	ปง./ชง.	-	-	-	-	-	-	-

ที่	ชื่อ-สกุล	ตำแหน่ง	ระดับ	คุณวุฒิการศึกษา	ระยะเวลาการดำรงตำแหน่ง (ปี /เดือน)	การผ่านฝึกอบรมตามหลักสูตรสายงาน	แผนการเข้ารับการฝึกอบรมตามหลักสูตรสายงาน			หมายเหตุ
							๒๕๖๗	๒๕๖๘	๒๕๖๙	
๒๒.	-ว่าง-	นายช่างโยธา	ปง./ ชง.	-	-	-	-	-	-	-
๒๓	นางสาวจุฑามาศ ชัยชนะ	เจ้าพนักงานธุรการ	ชง.	รัฐศาสตรบัณฑิต	๔ ปี ๕ เดือน (๑ มี.ค. ๖๒)	หลักสูตรเจ้าพนักงานธุรการ รุ่นที่ ๑๕๓	-	-	-	๑ มี.ค. ๖๒ (บรรจุ)
รวม							๑	๑	๓	

ส่วนที่ ๔ ยุทธศาสตร์การพัฒนาบุคลากร.

การพัฒนาบุคลากรขององค์การบริหารส่วนตำบลเขาทะลุ ได้กำหนดวิสัยทัศน์ พันธกิจ ค่านิยม ยุทธศาสตร์การพัฒนาบุคลากรเพื่อเป็นกรอบแนวทางในการพัฒนา ดังนี้

๔.๑ วิสัยทัศน์ (Vision)

“พนักงานส่วนตำบลเขาทะลุและพนักงานจ้าง สมรรถนะเด่น
ทักษะดิจิทัลดี เน้นคุณธรรมจริยธรรม”

๔.๒ พันธกิจด้านการพัฒนาทรัพยากรบุคคล (Mission)

- ๑) พัฒนาบุคลากรองค์การบริหารส่วนตำบลเขาทะลุ ให้เป็นมืออาชีพและนวัตกรรม มีความรู้ ทักษะที่จำเป็นในการบริหารงานและบูรณาการอย่างเป็นระบบพร้อมปรับตัวสู่ยุคดิจิทัล
- ๒) เสริมสร้างคุณธรรม จริยธรรม วัฒนธรรมและค่านิยมร่วม เพื่อเพิ่มประสิทธิภาพ การปฏิบัติงานและป้องกันการทุจริตประพฤติมิชอบ
- ๓) พัฒนาบุคลากรให้มีคุณภาพชีวิตที่ดี มีความสุข มีความสมดุลของชีวิตและการทำงาน
- ๔) ส่งเสริมการเรียนรู้และการพัฒนาตนเองอย่างต่อเนื่องด้วยระบบเทคโนโลยีสารสนเทศ และดิจิทัลที่เหมาะสม
- ๕) พัฒนาบุคลากรองค์การบริหารส่วนตำบลเขาทะลุ ตามเส้นทางความก้าวหน้าในสายอาชีพ
- ๖) พัฒนาทักษะด้านภาวะผู้นำ ทักษะด้านดิจิทัล และทักษะสำหรับผู้ประกอบการเปลี่ยนแปลงรุ่นใหม่ ในองค์การบริหารส่วนตำบลเขาทะลุ

๔.๓ ค่านิยม

“มีใจบริการเพื่อประชาชน ยึดมั่นธรรมภิบาล สร้างองค์กรแห่งการเรียนรู้ร่วมกัน”

๔.๔ เป้าประสงค์

- ๑) บุคลากรมีขีดความสามารถ ทักษะ ความรู้ และสมรรถนะที่หลากหลายในการปฏิบัติงาน ตามภารกิจองค์กรปกครองส่วนท้องถิ่น
- ๒) องค์กรปกครองส่วนท้องถิ่นมีการวางแผนพัฒนาบุคลากร การวางแผนพัฒนา ความก้าวหน้าในสายอาชีพให้แก่ข้าราชการหรือพนักงานส่วนท้องถิ่น
- ๓) บุคลากรมีจิตสำนึก ประพฤติปฏิบัติตน ตามค่านิยม คุณธรรมจริยธรรม วัฒนธรรมการทำงานร่วมกัน โดยยึดหลักธรรมาภิบาล
- ๔) บุคลากรมีความผูกพันกับองค์กรปกครองส่วนท้องถิ่นมีคุณภาพชีวิตการทำงานที่ดี และมีความสุขในการทำงาน
- ๕) พัฒนาบุคลากรให้มีคุณภาพชีวิตและความสุขในวัยหลังเกษียณ

๔.๕ ยุทธศาสตร์การพัฒนาบุคลากร

ยุทธศาสตร์ที่ ๑ การพัฒนาบุคลากรทุกระดับเพื่อก้าวไปสู่ความเป็นมืออาชีพ

ยุทธศาสตร์ที่ ๒ การพัฒนาบุคลากรทุกระดับให้มีประสิทธิภาพเพื่อรองรับการเปลี่ยนแปลง

ยุทธศาสตร์ที่ ๓ การพัฒนาและเสริมสร้างการบริหารงานบุคคลและองค์กรแห่งการเรียนรู้

ยุทธศาสตร์ที่ ๔ เสริมสร้างวัฒนธรรมองค์กรให้บุคลากรมีจิตสาธารณะ คุณธรรม จริยธรรม และการสร้างความสุขในองค์กร

ยุทธศาสตร์ที่ ๑ การพัฒนาบุคลากรทุกระดับเพื่อก้าวไปสู่ความเป็นมืออาชีพ

วัตถุประสงค์และเป้าหมาย	โครงการ/กิจกรรม	ตัวชี้วัด	ค่าเป้าหมายประจำปี			งบประมาณ			วิธีการพัฒนาบุคลากร	หน่วยงานดำเนินการ
			๒๕๖๗ (คน)	๒๕๖๘ (คน)	๒๕๖๙ (คน)	๒๕๖๗	๒๕๖๘	๒๕๖๙		
๑) บุคลากรทุกระดับมีความรู้ ความสามารถ ทักษะ และสมรรถนะ ที่จำเป็นในการปฏิบัติงานตามเกณฑ์ที่กำหนด	๑) โครงการฝึกอบรมหลักสูตร ปฐม นิเทศ ข้าราชการ หรือ พนักงานส่วนท้องถิ่นบรรจุใหม่ (กรณีอบต.เขาทะเล มีบรรจุใหม่)	ร้อยละของบุคลากรที่ผ่านหลักสูตร ปฐม นิเทศ ข้าราชการหรือพนักงานส่วนท้องถิ่นบรรจุใหม่ (ร้อยละ ๑๐๐)	๑	๑	๑	๓๐,๐๐๐	๓๐,๐๐๐	๓๐,๐๐๐	การฝึกอบรม	กรมส่งเสริมการปกครองท้องถิ่น
	๒) โครงการฝึกอบรมหลักสูตรตามสายงานของข้าราชการหรือพนักงานส่วนท้องถิ่น ได้แก่ หลักสูตรนักวิเคราะห์นโยบายและแผน หลักสูตรนักวิชาการศึกษา หลักสูตรเจ้าพนักงานป้องกันและบรรเทาสาธารณภัย หลักสูตรนักวิชาการเงินและบัญชี หลักสูตรเจ้าพนักงานการเงินและบัญชี หลักสูตรนายช่างโยธา	ร้อยละของบุคลากรที่ผ่านฝึกอบรมหลักสูตรตามสายงานของข้าราชการหรือพนักงานส่วนท้องถิ่น (ร้อยละ ๑๐๐)	๑	๑	๓	๓๐,๐๐๐	๓๐,๐๐๐	๙๐,๐๐๐	การฝึกอบรมเชิงปฏิบัติการ	กรมส่งเสริมการปกครองท้องถิ่น
รวม			๒	๒	๔	๖๐,๐๐๐	๖๐,๐๐๐	๑๒๐,๐๐๐		

ยุทธศาสตร์ที่ ๒ การพัฒนาบุคลากรทุกระดับให้มีประสิทธิภาพเพื่อรองรับการเปลี่ยนแปลง

วัตถุประสงค์และเป้าหมาย	โครงการ/กิจกรรม	ตัวชี้วัด	ค่าเป้าหมายประจำปี			งบประมาณ			วิธีการพัฒนาบุคลากร	หน่วยงานดำเนินการ
			๒๕๖๗ (คน)	๒๕๖๘ (คน)	๒๕๖๙ (คน)	๒๕๖๗	๒๕๖๘	๒๕๖๙		
๑) บุคลากรทุกระดับมีความรู้ทักษะสมรรถนะที่เหมาะสมกับการปฏิบัติงานและพร้อมรับการเปลี่ยนแปลง	๑) โครงการฝึกอบรมเชิงปฏิบัติการเพื่อเพิ่มประสิทธิภาพในการปฏิบัติงานขององค์กรปกครองส่วนท้องถิ่น	ร้อยละของบุคลากรที่ผ่านการประเมินการทดสอบหลังการฝึกอบรม (ร้อยละ ๘๐)	๓๘	๓๘	๓๘	๕๐,๐๐๐	๕๐,๐๐๐	๕๐,๐๐๐	๑) การฝึกอบรม ๒) การฝึกปฏิบัติ	องค์กรปกครองส่วนท้องถิ่น
๒) บุคลากรมีความรู้ทักษะในการปฏิบัติงานได้อย่างมีประสิทธิภาพ	๑) โครงการฝึกอบรมความรู้ทักษะในการปฏิบัติงาน	ร้อยละของบุคลากรที่ผ่านฝึกอบรมความรู้ทักษะในการปฏิบัติงาน (ร้อยละ ๗๐)	๑๗	๑๗	๑๗	๓๐๐,๐๐๐	๓๐๐,๐๐๐	๓๐๐,๐๐๐	๑) การฝึกอบรม ๒) การฝึกปฏิบัติ	สถาบันการศึกษา ให้บริการวิชาการ
๓) บุคลากรทุกระดับมีความรู้ทักษะด้านดิจิทัล พัฒนานวัตกรรมในการปฏิบัติงาน	๑) โครงการฝึกอบรมเชิงปฏิบัติการเพื่อเพิ่มทักษะด้านดิจิทัลและการพัฒนานวัตกรรมในยุคดิจิทัล	ร้อยละของบุคลากรที่ผ่านการประเมินการทดสอบการฝึกอบรม (ร้อยละ ๗๐)	๓๖	๓๖	๓๖	-	-	-	๑) การฝึกอบรม ๒) การฝึกปฏิบัติ	ผ่านสื่ออิเล็กทรอนิกส์ (e-Learning)
รวม			๙๑	๙๑	๙๑	๓๐๕,๐๐๐	๓๐๕,๐๐๐	๓๐๕,๐๐๐		

ยุทธศาสตร์ที่ ๓ การพัฒนาและเสริมสร้างการบริหารงานบุคคลและองค์กรแห่งการเรียนรู้

วัตถุประสงค์และเป้าหมาย	โครงการ/กิจกรรม	ตัวชี้วัด	ค่าเป้าหมายประจำปี			งบประมาณ			วิธีการพัฒนาบุคลากร	หน่วยงานดำเนินการ
			๒๕๖๗ (คน)	๒๕๖๘ (คน)	๒๕๖๙ (คน)	๒๕๖๗	๒๕๖๘	๒๕๖๙		
๑) บุคลากรที่รับผิดชอบสามารถดำเนินการบริหารงานบุคคลได้อย่างมีประสิทธิภาพ	๑) โครงการฝึกอบรมเชิงปฏิบัติการการบริหารงานบุคคลขององค์กรปกครองส่วนท้องถิ่น	ร้อยละของบุคลากรที่ผ่านการประเมินการทดสอบหลังการฝึกอบรม (ร้อยละ ๘๐)	๓๖	๓๖	๓๖	๒๐,๐๐๐	๒๐,๐๐๐	๒๐,๐๐๐	๑) การฝึกอบรม ๒) การฝึกปฏิบัติ	สถาบันการศึกษา ให้บริการวิชาการ
	๒) โครงการการเรียนรู้ด้วยตนเองผ่านสื่ออิเล็กทรอนิกส์ (e-Learning)	ร้อยละของบุคลากรที่ผ่านการเรียนรู้ด้วยตนเอง (ร้อยละ ๘๐)	๓๖	๓๖	๓๖	-	-	-	๑) การฝึกอบรม	สถาบันการศึกษา ให้บริการวิชาการ
๒) ส่วนราชการมีการจัดการความรู้ขององค์กรปกครองส่วนท้องถิ่น	๑) โครงการประกวดการจัดการความรู้ขององค์กรปกครองส่วนท้องถิ่น	ร้อยละของส่วนราชการมีการจัดทำคู่มือการปฏิบัติงานและคู่มือการให้บริการประชาชน (๑ คู่มือ/ส่วนราชการ)	๔	๔	๔	๑๐,๐๐๐	๑๐,๐๐๐	๒๐,๐๐๐	๑) การฝึกอบรม ๒) การฝึกปฏิบัติ	องค์กรปกครองส่วนท้องถิ่น
รวม			๗๖	๗๖	๗๖	๓๐,๐๐๐	๓๐,๐๐๐	๓๐,๐๐๐		

ยุทธศาสตร์ที่ ๔ เสริมสร้างวัฒนธรรมองค์กรให้บุคลากรมีจิตสาธารณะ คุณธรรม จริยธรรม และการสร้างความสุขในองค์กร

วัตถุประสงค์และเป้าหมาย	โครงการ/กิจกรรม	ตัวชี้วัด	ค่าเป้าหมายประจำปี			งบประมาณ			วิธีการพัฒนาบุคลากร	หน่วยงานดำเนินการ
			๒๕๖๗ (คน)	๒๕๖๘ (คน)	๒๕๖๙ (คน)	๒๕๖๗	๒๕๖๘	๒๕๖๙		
๑) บุคลากรทุกระดับ มีจิตสาธารณะ คุณธรรม จริยธรรม และเจตคติการเป็นข้าราชการที่ดี	๑) โครงการฝึกอบรมจิตอาสา และคุณธรรมจริยธรรม ประจำปี	ร้อยละของบุคลากรที่ผ่านการประเมินการทดสอบ หลังการฝึกอบรม (ร้อยละ ๘๐)	๓๖	๓๖	๓๖	๑๐,๐๐๐	๑๐,๐๐๐	๑๐,๐๐๐	๑) การฝึกอบรม ๒) การฝึกปฏิบัติ	องค์กรปกครองส่วนท้องถิ่น
	๒) โครงการจัดกิจกรรมการต้านทุจริตคอร์รัปชัน ในองค์กร ปกครองส่วนท้องถิ่น	ร้อยละของบุคลากรที่ประกาศเจตนารมณ์และเข้าร่วมกิจกรรม (ร้อยละ ๑๐๐)	๓๖	๓๖	๓๖	๒๐,๐๐๐	๒๐,๐๐๐	๒๐,๐๐๐	๑) การฝึกปฏิบัติ	องค์กรปกครองส่วนท้องถิ่น
๓) บุคลากรทุกระดับ มีการพัฒนา เสริมสร้าง วัฒนธรรมองค์กรที่ดี และสร้างความสมัคคีปรองดอง	๑) โครงการจัดกีฬาของ บุคลากรสังกัดองค์กรปกครองส่วนท้องถิ่นประจำปี	ร้อยละที่เข้าร่วมกิจกรรม กีฬาขององค์กรปกครองส่วนท้องถิ่น (ร้อยละ ๘๐)	๓๖	๓๖	๓๖	๒๐,๐๐๐	๒๐,๐๐๐	๒๐,๐๐๐	๑) การฝึกปฏิบัติ	องค์กรปกครองส่วนท้องถิ่น
รวม			๗๒	๗๒	๗๒	๕๐,๐๐๐	๕๐,๐๐๐	๕๐,๐๐๐		

สรุปยุทธศาสตร์การพัฒนาศูนย์บริการ ๓ ปี ขององค์การบริหารส่วนตำบลเขาทะเล
ประจำปีงบประมาณ พ.ศ. ๒๕๖๗ - ๒๕๖๙

ลำดับ	ยุทธศาสตร์การพัฒนาศูนย์บริการ	จำนวนโครงการ			งบประมาณ			หมายเหตุ
		๒๕๖๗	๒๕๖๘	๒๕๖๙	๒๕๖๗	๒๕๖๘	๒๕๖๙	
๑	การพัฒนาศูนย์บริการทุกระดับเพื่อก้าวไปสู่ความเป็นมืออาชีพ	๒	๒	๒	๔๑๐,๐๐๐	๔๐๕,๐๐๐	๔๔๕,๐๐๐	
๒	การพัฒนาศูนย์บริการทุกระดับให้มีประสิทธิภาพเพื่อรองรับการเปลี่ยนแปลง	๓	๓	๓	๓๐๕,๐๐๐	๓๐๕,๐๐๐	๓๐๕,๐๐๐	
๓	การพัฒนาและเสริมสร้างการบริหารงานบุคคลและองค์กรแห่งการเรียนรู้	๓	๓	๓	๓๐,๐๐๐	๓๐,๐๐๐	๓๐,๐๐๐	
๔	เสริมสร้างวัฒนธรรมองค์กรให้บุคลากรมีจิตสาธารณะ คุณธรรม จริยธรรม และการสร้างความสุขในองค์กร	๒	๒	๒	๕๐,๐๐๐	๕๐,๐๐๐	๕๐,๐๐๐	
รวม		๑๐	๑๐	๑๐	๗๙๕,๐๐๐	๗๙๕,๐๐๐	๗๙๕,๐๐๐	

ส่วนที่ ๕ การติดตามประเมินผลการพัฒนาบุคลากร

๕.๑ ความรับผิดชอบ

๑. บุคลากรมีหน้าที่เรียนรู้และพัฒนาตนเองทั้งในด้านกรอบความคิดและทักษะให้สามารถทำงานตามบทบาทหน้าที่และระดับตำแหน่งของตนเอง

๒. ผู้บังคับบัญชาทุกระดับ มีหน้าที่สร้างสภาพแวดล้อมและระบบการทำงานที่เอื้อให้เกิดการเรียนรู้ให้ทรัพยากรที่จำเป็น รวมทั้ง ดูแลและให้คำแนะนำเกี่ยวกับการทำงาน และการเรียนรู้และพัฒนาแก่ผู้ใต้บังคับบัญชาอย่างเหมาะสม

๓. คณะกรรมการจัดทำแผนพัฒนาบุคลากรองค์กรปกครองส่วนท้องถิ่น มีหน้าที่กำหนดทิศทางขององค์กรและทิศทางด้านบุคลากรให้มีความชัดเจน ร่วมกับผู้บริหารในการกำหนดทิศทางเชิงยุทธศาสตร์ ด้านการบริหารและพัฒนาทรัพยากรบุคคลขององค์กรปกครองส่วนท้องถิ่น รวมทั้งให้การสนับสนุนผู้บังคับบัญชาทุกระดับในการทำหน้าที่และรับผิดชอบการเรียนรู้และพัฒนาผู้ใต้บังคับบัญชา ดำเนินการจัดกระบวนการเรียนรู้ การพัฒนาบุคลากร เพื่อให้เกิดประโยชน์สูงสุด และสอดคล้องกับความต้องการของบุคลากร และส่วนราชการอย่างทั่วถึง เพื่อนำไปสู่การเป็นองค์กรแห่งการเรียนรู้ รวมถึงติดตามและประเมินผลแผนพัฒนาบุคลากรขององค์การบริหารส่วนตำบลเขาทะเล กำหนดวิธีการติดตามประเมินผล ตลอดจนการดำเนินการอื่น ๆ แล้วเสนอผลการติดตามประเมินผลต่อนายกองการบริหารส่วนตำบลเขาทะเล ทราบ

ให้นายกองการบริหารส่วนตำบลเขาทะเล แต่งตั้งคณะกรรมการจัดทำแผนพัฒนาบุคลากร ๓ ปี ประกอบด้วย

- | | |
|---|-------------------------|
| ๑) นายกองการปกครองส่วนท้องถิ่น | เป็นประธานกรรมการ |
| ๒) ปลัดองค์กรปกครองส่วนท้องถิ่น | เป็นกรรมการ |
| ๓) รองปลัด/หัวหน้าส่วนราชการทุกส่วนราชการ | เป็นกรรมการ |
| ๔) หัวหน้าส่วนราชการที่รับผิดชอบการบริหารงานบุคคล | เป็นกรรมการและเลขานุการ |
| ๕) ข้าราชการหรือพนักงานส่วนท้องถิ่นที่ได้รับมอบหมายไม่เกิน ๒ คน | เป็นผู้ช่วยเลขานุการ |

ทั้งนี้ การออกคำสั่งแต่งตั้งคณะกรรมการจัดทำแผนพัฒนาบุคลากร ๓ ปี ให้ระบุชื่อ – สกุล และตำแหน่ง หรือระบุเฉพาะตำแหน่งก็ได้ โดยนายกองการบริหารส่วนตำบลเขาทะเล เป็นผู้ออกคำสั่ง

๕.๒ การติดตามและประเมินผล

๑. กำหนดให้ผู้เข้ารับการฝึกอบรมพัฒนาต้องทำรายงานผลการเข้าอบรมพัฒนา ภายใน ๗ วันทำการนับแต่วันกลับจากการอบรมสัมมนา เพื่อเสนอต่อผู้บังคับบัญชาตามลำดับจนถึงนายกองการบริหารส่วนตำบลเขาทะเล

๒. ให้ผู้บังคับบัญชาทำหน้าที่ติดตามผลการปฏิบัติงาน โดยพิจารณาเปรียบเทียบผลการปฏิบัติงานก่อนและหลังการพัฒนา ตามข้อ ๑

๓. นำข้อมูลการติดตามผลการปฏิบัติงานมาประกอบการกำหนดหลักสูตรอบรมให้เหมาะสมกับความต้องการของข้าราชการและพนักงานส่วนท้องถิ่นต่อไป

๔. ผู้บังคับบัญชานำผลการประเมินไปพิจารณาในการเลื่อนขั้นเงินเดือน เลื่อนระดับตามผลสัมฤทธิ์การปฏิบัติงาน

๕. ผลการตรวจประเมินประสิทธิภาพขององค์กรปกครองส่วนท้องถิ่น (Local Performance Assessment : LPA) ตัวชี้วัด ร้อยละของบุคลากรในสังกัดองค์กรปกครองส่วนท้องถิ่นที่ได้รับการพัฒนาประจำปี (เป้าหมายต้องได้ร้อยละ ๘๐)

๖. กำหนดให้บุคลากรทุกระดับ ทุกคน ต้องได้รับการพัฒนาอย่างน้อยปีละ ๑ ครั้ง

๗. กำหนดให้บุคลากรเรียนรู้ด้วยตนเองผ่านหลักสูตรการเรียนรู้ผ่านสื่ออิเล็กทรอนิกส์ (e-Learning) อย่างน้อย ๑ วิชาต่อปี

๘. ระดับความสำเร็จของแผนพัฒนาบุคลากรท้องถิ่น ๓ ปี (ระดับ ๕)

๕.๓ บทสรุป

การบริหารงานบุคคลตามแผนพัฒนาบุคลากรขององค์การบริหารส่วนตำบลเขาทะลุ สามารถปรับเปลี่ยน แก้ไข เพิ่มเติมให้เหมาะสมตามระเบียบกฎหมาย หรือตามประกาศคณะกรรมการพนักงานส่วนตำบลจังหวัดชุมพร ตลอดจนแนวนโยบายและยุทธศาสตร์ต่างๆ ประกอบกับภารกิจตามกฎหมายและการถ่ายโอน อาจเป็นเหตุให้การพัฒนาบุคลากรบางตำแหน่งที่จำเป็นต้องได้รับการพัฒนามากกว่าและภารกิจบางประการที่ไม่มีความจำเป็นอาจต้องทำการยุบหรือปรับโครงสร้างหน่วยงานใหม่ให้ครอบคลุมภารกิจต่าง ๆ ให้สอดคล้องกับนโยบายการถ่ายโอนภารกิจให้แก่องค์กรปกครองส่วนท้องถิ่น และบุคลากรขององค์กรปกครองส่วนท้องถิ่นต้องปรับตัวให้เหมาะสมกับสถานการณ์ที่มีการเปลี่ยนแปลงอยู่ตลอดเวลา